



МИНИСТЕРСТВО ОБРАЗОВАНИЯ КАМЧАТСКОГО КРАЯ

КРАЕВОЕ ГОСУДАРСТВЕННОЕ АВТОНОМНОЕ УЧРЕЖДЕНИЕ  
КАМЧАТСКИЙ ЦЕНТР ИНФОРМАТИЗАЦИИ И ОЦЕНКИ КАЧЕСТВА  
ОБРАЗОВАНИЯ

(КГАУ «Камчатский центр информатизации и оценки качества образования»)

УТВЕРЖДАЮ

Директор краевого государственного  
автономного учреждения  
«Камчатский центр информатизации  
и оценки качества образования»

  
Е.С.Шкирина

### СТАТИСТИКО-АНАЛИТИЧЕСКИЙ ОТЧЕТ

по результатам Всероссийских проверочных работ в 4-х классах  
общеобразовательных организаций Камчатского края в 2021 году

г. Петропавловск-Камчатский  
2021 год

## Оглавление

ВВЕДЕНИЕ .....	4
Часть 1. МАТЕМАТИКА.....	6
1.1. ОПИСАНИЕ ПРОВЕРОЧНОЙ РАБОТЫ .....	6
1.2. ИТОГИ ВЫПОЛНЕНИЯ ПРОВЕРОЧНОЙ РАБОТЫ.....	6
1.3. ВЫВОД.....	22
Часть 2. РУССКИЙ ЯЗЫК.....	23
2.1. ОПИСАНИЕ ПРОВЕРОЧНОЙ РАБОТЫ .....	23
2.2. ИТОГИ ВЫПОЛНЕНИЯ ПРОВЕРОЧНОЙ РАБОТЫ.....	23
2.3. ВЫВОД.....	42
Часть 3. ОКРУЖАЮЩИЙ МИР .....	44
3.1. ОПИСАНИЕ ПРОВЕРОЧНОЙ РАБОТЫ .....	44
3.2. ИТОГИ ВЫПОЛНЕНИЯ ПРОВЕРОЧНОЙ РАБОТЫ.....	44
3.3. ВЫВОД.....	66

**Перечень условных обозначений, сокращений и терминов, используемых в отчете:**

АТЕ	Административно-территориальная единица
ВПР	Всероссийские проверочные работы
ГО	Городской округ
КИМ	Контрольные измерительные материалы
КК	Камчатский край
МА	Математика
МО	Муниципальный округ
МР	Муниципальный район
ОМ	Окружающий мир
ОО	Общеобразовательная организация, осуществляющая образовательную деятельность
ОО, подведомственные Министерству образования КК	Общеобразовательные организации, подведомственные Министерству образования Камчатского края
ПКГО	Петропавловск-Камчатский городской округ
РУ	Русский язык
РФ	Российская Федерация
УУД	Универсальные учебные действия
ФГОС НОО	Федеральный государственный образовательный стандарт начального общего образования
ФИС ОКО	Федеральная информационная система оценки качества образования

## ВВЕДЕНИЕ

Всероссийские проверочные работы проводятся в целях осуществления мониторинга результатов перехода на ФГОС ООО и направлены на выявление качества подготовки обучающихся.

ВПР позволяют осуществить диагностику достижения предметных и метапредметных результатов, в том числе уровня сформированности универсальных учебных действий и овладения межпредметными понятиями.

Предусмотрена оценка сформированности следующих УУД:

1. *личностные действия*: личностное, профессиональное, жизненное самоопределение;
2. *регулятивные действия*: планирование, контроль и коррекция, саморегуляция;
3. *общеучебные универсальные учебные действия*: поиск и выделение необходимой информации; структурирование знаний; осознанное и произвольное построение речевого высказывания в письменной форме; выбор наиболее эффективных способов решения задач в зависимости от конкретных условий; рефлексия способов и условий действия, контроль и оценка процесса и результатов деятельности; моделирование, преобразование модели;
4. *логические универсальные действия*: анализ; синтез, в том числе выведение следствий; установление причинно-следственных связей; построение логической цепи рассуждений; доказательство;
5. *коммуникативные действия*: умение с достаточной полнотой и точностью выражать свои мысли в соответствии с задачами и условиями коммуникации.

ВПР ориентированы на выявление имеющихся пробелов в знаниях обучающихся. Результаты, полученные по итогам проведения ВПР 2020-2021 учебного года, необходимо использовать для корректировки содержания рабочих программ в течение учебного года, предусмотреть дополнительное изучение тем (разделов), по которым выявлен недостаточный уровень освоения содержания.

Результаты ВПР в совокупности с имеющейся в образовательной организации информацией, отражающей индивидуальные образовательные траектории обучающихся, могут быть использованы для комплексной оценки результатов обучения, совершенствования методики преподавания учебных предметов в начальной школе. Региональному органу исполнительной власти, осуществляющему государственное управление в сфере образования, результаты оценки необходимы для анализа текущего состояния региональных систем образования и формирования программ их развития.

По итогам проведения проверочных работ оценки обучающимся не выставляются, не предусмотрено использование результатов ВПР для оценки деятельности образовательных организаций и учителей.

Содержание проверочных работ соответствует Федеральному государственному образовательному стандарту начального общего образования (утвержден приказом Минобрнауки России от 6 октября 2009 г. № 373).

Назначение КИМ для проведения работ – оценка качества общеобразовательной подготовки обучающихся по образовательным программам начального общего образования в соответствии с требованиями ФГОС НОО.

Контрольные материалы для каждой образовательной организации предоставлялись посредством размещения в личном кабинете ОО в ФИС ОКО в заархивированном комплекте из двух вариантов. Для каждой ОО в регионе варианты были сгенерированы индивидуально на основе банка заданий ВПР, что исключало одинаковое содержание работ для разных школ региона.

Основные сроки проведения ВПР на 2021 год были определены приказом Рособнадзора № 119 от 11.02.2021 г., в котором был утвержден перечень учебных предметов для проведения ВПР и классы, обучающиеся которых являются участниками ВПР в 2021 году. В Камчатском крае ВПР проводились на основании приказов Министерства образования Камчатского края № 148 от 26.02.2021 г. «О проведении

всероссийских проверочных работ в 2020/2021 учебном году», № 166 от 05.03.2021 г. «О внесении изменений в приказ Министерства образования Камчатского края от 26.02.2021 № 148 «О проведении всероссийских проверочных работ в 2020/2021 учебном году», № 514 от 31.05.2021 г. «Об утверждении Модели системы оценки образовательных результатов обучающихся Камчатского края», № 161 от 03.03.2021 г. «Об утверждении Порядка обеспечения объективности процедур оценки качества образования и олимпиад школьников в Камчатском крае».

Мониторинговые исследования для 4-х классов проводились в штатном режиме. В ВПР принимали участие все образовательные организации Камчатского края, в которых укомплектованы 4-е классы. Проверочные работы для обучающихся 4-х классов проводились по предметам «Русский язык», «Математика» и «Окружающий мир».

Технологическое сопровождение ВПР в Камчатском крае осуществлялось посредством использования Федеральной информационной системы оценки качества образования. Региональным координатором процедуры определен КГАУ «Камчатский центр информатизации и оценки качества образования».

Среднестатистическое распределение предметных отметок ВПР в 4-х классах по региону представлено ниже в таблице 1.

Таблица 1. Среднестатистическое распределение предметных отметок ВПР в 4-х классах в Камчатском крае

Предмет	Кол-во участников	«2», (%)	«3», (%)	«4», (%)	«5», (%)	Средний балл	Степень обученности, (%)	Качество обученности (%)
Математика	3121	4,0	20,6	43,4	32,0	4,03	96,0	75,4
Русский язык	3195	7,1	30,1	44,9	17,9	3,74	92,9	62,8
Окружающий мир	3229	1,6	21,9	57,2	19,3	3,94	98,4	76,5

## Часть 1. МАТЕМАТИКА

### 1.1. ОПИСАНИЕ ПРОВЕРОЧНОЙ РАБОТЫ

Работа состояла из 12 заданий. В заданиях №№1, 2, 5 (пункт 1), 6 (пункты 1 и 2), №№7, 9 (пункты 1 и 2) необходимо было записать только ответ. В заданиях №5 (пункт 2) и №11 требовалось изобразить требуемые элементы рисунка. Задание №10 предусматривало в ходе выполнения заполнение схемы обучающимся. В заданиях №№3, 8, 12 от обучающихся требовалось записать решение и ответ.

На выполнение работы по математике отводилось 45 минут.

Максимальный балл за выполнение всей работы составляет 20 баллов.

Таблица 1МА. Распределение заданий проверочной работы по уровню сложности

Уровень сложности заданий	Количество заданий	Максимальный первичный балл	Процент максимального первичного балла за выполнение заданий данного уровня сложности от максимального первичного балла за всю работу
Базовый	10	16	80,0
Повышенный	2	4	20,0
Итого	12	20	100,0

Перевод первичных баллов в отметки по пятибалльной шкале представлен в таблице 2МА.

Таблица 2МА. Перевод первичных баллов в отметки по пятибалльной шкале

Отметка по пятибалльной шкале	«2»	«3»	«4»	«5»
Первичные баллы	0-5	6-9	10-14	15-20

### 1.2. ИТОГИ ВЫПОЛНЕНИЯ ПРОВЕРОЧНОЙ РАБОТЫ

Во Всероссийских проверочных работах по математике приняли участие 3121 (85,9%) учащихся из 104 общеобразовательных организаций Камчатского края.

Распределение школьников 4-х классов, принявших участие в проверочной работе по математике в Камчатском крае представлено в Таблице 3МА.

Таблица 3МА. Распределение участников проверочной работы по математике в Камчатском крае

Группы участников	Кол-во участников	% от заявленного количества обучающихся
Камчатский край	3121	85,9
Петропавловск-Камчатский городской округ	1808	91,8
МАОУ «Средняя школа № 1» ПКГО	72	96,0
МАОУ «Средняя школа № 3 имени А.С. Пушкина» ПКГО	51	85,0
МБОУ «Средняя школа № 4 имени А.М. Горького» ПКГО	31	81,6
МБОУ «Средняя школа № 7» ПКГО	70	92,1
МАОУ «Средняя школа № 8» ПКГО	62	86,1
МБОУ «Средняя школа № 10» ПКГО	53	98,1
МБОУ «Средняя школа № 11 имени В.Д. Бубенина» ПКГО	60	83,3

Группы участников	Кол-во участников	% от заявленного количества обучающихся
МБОУ «Средняя школа № 12» ПКГО	38	95,0
МБОУ «Средняя школа № 15» ПКГО	42	84,0
МБОУ «Средняя школа № 17 имени В.С. Завойко» ПКГО	52	83,9
МБОУ «Средняя школа № 20» ПКГО	41	95,3
МБОУ «Лицей № 21» ПКГО	19	100,0
МАОУ «Средняя школа № 24» ПКГО	77	100,0
МБОУ «Средняя школа № 26» ПКГО	50	74,6
МАОУ «Средняя школа № 27» ПКГО	46	86,8
МАОУ «Средняя школа № 28 имени Г.Ф. Кирдищева» ПКГО	56	94,9
МАОУ «Средняя школа № 30» ПКГО	51	94,4
МАОУ «Средняя школа № 31» ПКГО	52	98,1
МАОУ «Средняя школа № 33 с углубленным изучением отдельных предметов» ПКГО	88	94,6
МБОУ «Средняя школа № 34 с углубленным изучением отдельных предметов» ПКГО	42	89,4
МБОУ «Средняя школа № 35» ПКГО	52	98,1
МАОУ «Средняя школа № 36» ПКГО	103	99,0
МАОУ «Гимназия № 39» ПКГО	93	93,9
МБОУ «Средняя школа № 40» ПКГО	104	98,1
МБОУ «Средняя школа № 41» ПКГО	15	93,8
МАОУ «Средняя школа № 42» ПКГО	151	91,5
МАОУ «Средняя школа № 43» ПКГО	45	77,6
МАОУ «Средняя школа № 45» ПКГО	75	97,4
МБОУ «Основная школа № 5» ПКГО	12	92,3
МБОУ «Основная школа № 6» ПКГО	21	91,3
МБОУ «Средняя школа № 9» ПКГО	38	88,4
МБОУ «Основная школа № 37» ПКГО	11	91,7
МБОУ «Основная школа № 32» ПКГО	19	90,5
МАОУ «Начальная школа – детский сад №52» ПКГО	16	100,0
Елизовский муниципальный район	580	82,4
МБОУ «Елизовская средняя школа № 1 имени М.В. Ломоносова»	78	84,8
МБОУ «Елизовская средняя школа № 2»	22	100,0
МБОУ «Елизовская средняя школа № 9»	72	98,6
МБОУ «Елизовская средняя школа №7 им. О.Н. Мамченкова»	67	91,8
МБОУ «Николаевская средняя школа»	26	83,9
МБОУ «Раздольненская средняя школа имени В.Н. Ролдугина»	23	100,0
МБОУ «Корякская средняя школа»	40	88,9
МБОУ «Начикинская средняя школа»	12	92,3
МБОУ «Паратунская средняя школа»	17	94,4

Группы участников	Кол-во участников	% от заявленного количества обучающихся
МБОУ «Термальненская средняя школа»	14	93,3
МБОУ «Пионерская средняя школа имени М.А. Евсюковой»	64	94,1
МБОУ «Нагорненская средняя школа»	16	84,2
МБОУ «Средняя школа Вулканного городского поселения»	15	88,2
МБОУ «Елизовская средняя школа № 8»	82	100,0
МБОУ «Елизовская основная школа № 4»	18	94,7
МБОУ «Лесновская основная школа»	6	100,0
МБОУ «Елизовская начальная школа № 5»	6	85,7
МБОУ «Сосновская начальная школа»	2	100,0
<b>Вилючинский городской округ</b>	<b>275</b>	<b>89,3</b>
МБОУ «Средняя школа № 1»	80	87,9
МБОУ «Средняя школа № 2»	64	94,1
МБОУ «Средняя школа № 3»	64	91,4
МБОУ «Средняя школа № 9»	67	84,8
<b>Мильковский муниципальный район</b>	<b>15</b>	<b>93,8</b>
МКОУ «Атласовская средняя школа»	3	100,0
МКОУ «Шаромская средняя школа»	6	100,0
МКОУ «Лазовская средняя школа»	4	100,0
МКОУ «Долиновская средняя школа»	2	66,7
<b>Усть-Камчатский муниципальный район</b>	<b>79</b>	<b>81,4</b>
МБОУ «Средняя школа № 4 п. Ключи»	22	78,6
МБОУ «Средняя школа № 6 п. Козыревск»	8	80,0
МБОУ «Средняя школа № 2 п. Усть-Камчатск»	33	78,6
МБОУ «Средняя школа № 5 п. Ключи-1»	16	94,1
<b>Быстринский муниципальный район</b>	<b>33</b>	<b>89,2</b>
МБОУ «Быстринская средняя общеобразовательная школа»	26	89,7
МБОУ «Анавгайская средняя общеобразовательная школа»	7	87,5
<b>Соболевский муниципальный район</b>	<b>13</b>	<b>81,3</b>
МОКУ «Соболевская средняя школа»	9	81,8
МОКУ «Устьевая школа основного общего образования»	2	100,0
МОКУ «Крутогоровская средняя школа»	2	66,7
<b>Усть-Большерецкий муниципальный район</b>	<b>53</b>	<b>89,8</b>
МБОУ «Усть-Большерецкая средняя общеобразовательная школа № 2»	21	100,0
МБОУ «Большерецкая средняя общеобразовательная школа № 5»	2	100,0
МБОУ «Апачинская средняя общеобразовательная школа № 7»	6	85,7



Группы участников	Кол-во участников	% от заявленного количества обучающихся
МБОУ «Октябрьская средняя общеобразовательная школа № 1»	4	50,0
МАОУ «Запорожская начальная школа-детский сад № 9»	6	100,0
МАОУ «Озерновская средняя общеобразовательная школа №3»	14	93,3
Алеутский муниципальный округ	2	100,0
МБОУ «Никольская средняя общеобразовательная школа»	2	100,0
ГО «поселок Палана»	35	81,4
МКОУ «Средняя общеобразовательная школа № 1 пгт. Палана»	35	81,4
Тигильский муниципальный район	43	89,6
МБОУ «Тигильская средняя общеобразовательная школа»	23	85,2
МБОУ «Усть-Хайрюзовская средняя общеобразовательная школа»	8	88,9
МБОУ «Седанкинская средняя общеобразовательная школа»	5	100,0
МБОУ «Лесновская основная общеобразовательная школа»	1	100,0
МБОУ «Воямпольская средняя общеобразовательная школа»	1	100,0
МБОУ «Ковранская средняя школа»	4	100,0
МБОУ «Хайрюзовская начальная школа-детский сад»	1	100,0
Пенжинский муниципальный район	31	88,6
МКОУ «Каменская средняя школа»	9	90,0
МКОУ «Слаутнинская средняя школа»	1	100,0
МКОУ «Манильская средняя школа»	14	93,3
МКОУ «Аянкинская средняя школа»	6	85,7
МКОУ «Таловская средняя школа»	1	50,0
Карагинский муниципальный район	27	73,0
МБОУ «Ивашкинская средняя школа»	2	50,0
МБОУ «Тымлатская средняя школа»	6	60,0
МБОУ «Оссорская средняя школа»	12	80,0
МБОУ «Карагинская основная школа»	4	80,0
МБОУ «Ильпырская основная школа»	3	100,0
Олюторский муниципальный район	46	86,8
МКОУ «Тиличикская средняя школа»	22	91,7
МКОУ «Пахачинская средняя школа»	4	100,0
МКОУ «Среднепахачинская средняя школа»	3	100,0
МКОУ «Хаилинская средняя школа»	6	75,0
МКОУ «Ачайваямская средняя школа»	6	100,0
МКОУ «Вывенская средняя школа»	2	40,0
МКОУ «Апукская средняя школа»	3	100,0

Группы участников	Кол-во участников	% от заявленного количества обучающихся
Образовательные организации, подведомственные Министерству образования Камчатского края	81	38,8
КГОбУ «Средняя школа № 2»	25	96,2
КГОбУ «Мильковская средняя школа № 2»	33	97,1
КГОАУ «Центр образования «Эврика»	23	92,0

На диаграмме 1МА представлено распределение первичных баллов по выполнению заданий работы в Камчатском крае в сравнении с показателями по РФ.

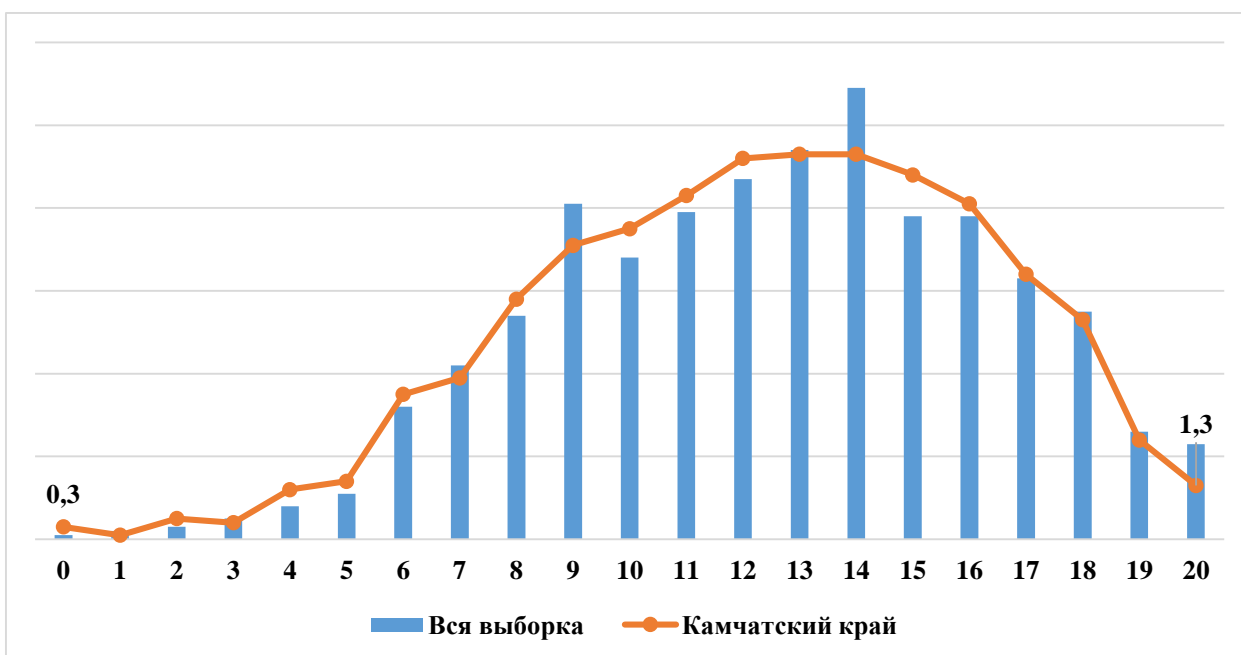


Диаграмма 1МА. Распределение первичных баллов в Камчатском крае в сравнении с показателями по РФ (%)

На представленной диаграмме числовые показатели отражают пороговые значения, позволяющие определить границы перевода первичных баллов, полученных участниками за всю работу, в отметку по пятибалльной шкале. Пограничными являются показатели:

- «5» первичных баллов (граница отметок «неудовлетворительно» – «удовлетворительно»);
- «9» первичных баллов (граница отметок «удовлетворительно» – «хорошо»);
- «14» первичных баллов (граница отметок «хорошо» – «отлично»).

Из данных диаграммы видно, что при оценивании работ и формировании отметок отличаются показатели по «неудовлетворительным» и «удовлетворительным» отметкам. Разница в показателях составляет 2,1%.

8 обучающихся получили за выполнение работы 0 баллов, не выполнив ни одного задания (или выполнили неверно), что составило 0,3% (7 участников из Петропавловск-Камчатского городского округа, 1 – из Елизовского муниципального района).

На диаграмме представлено, что 41 ученик (1,3%), принявший участие в проверочной работе по математике, смог выполнить работу на максимальные 20 баллов (23 обучающихся из Петропавловск-Камчатского городского округа, 14 школьников из Елизовского муниципального района, 4 из Усть-Камчатского муниципального района).

На диаграмме 2МА отражено распределение отметок, полученных школьниками Камчатского края, в сравнении со всей выборкой по РФ.

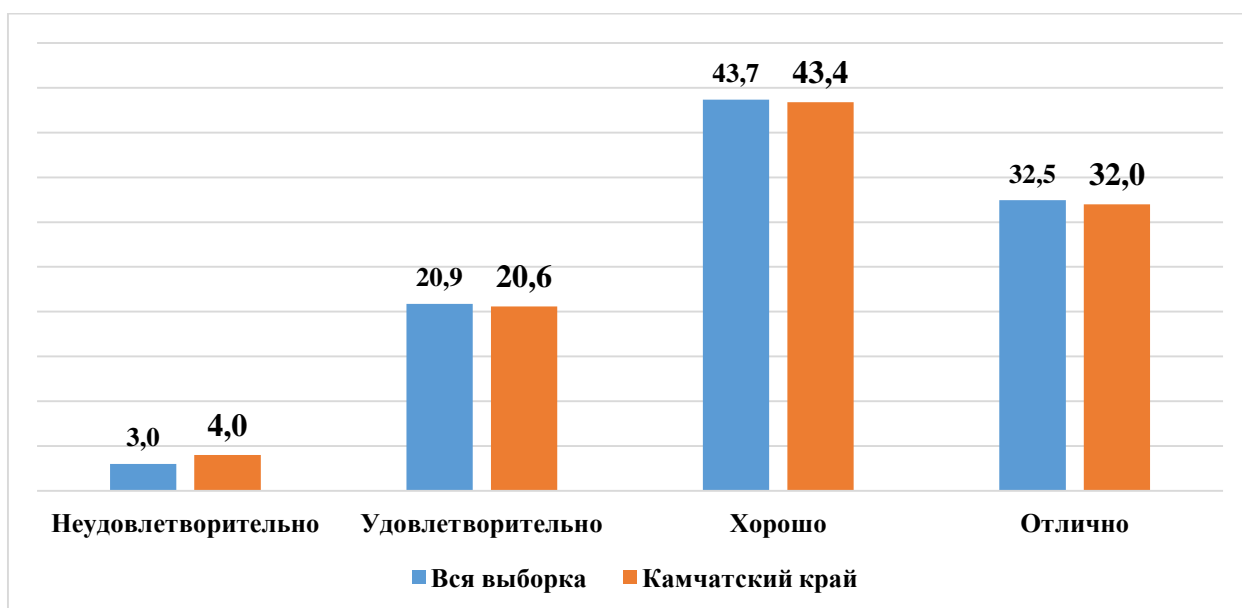


Диаграмма 2МА. Распределение отметок, полученных школьниками Камчатского края в сравнении с показателями по РФ (%)

4% обучающихся от всех принявших участие в ВПР не освоили стандарт начального общего образования по математике, т.е. выполнили правильно менее 50% заданий проверочной работы, продемонстрировав уровень освоения образовательной программы ниже базового.

Степень обученности (доля обучающихся, выполнивших работу на «3», «4» и «5» от общего количества выполнявших работу) в целом по Камчатскому краю составила 96,0% и находится в диапазоне высокого уровня, вместе с тем это на 1,0 % ниже показателя по РФ.

Результаты ВПР показали, что качество обученности по математике (доля обучающихся, выполнивших работу на «4» и «5») в целом по Камчатскому краю составило 75,4%, что ниже показателя по РФ на 0,7%.

Таблица 4МА. Результаты ВПР по АТЕ и ОО Камчатского края

Группы участников	«2», (%)	«3», (%)	«4», (%)	«5», (%)	Средний балл
Камчатский край	4,0	20,6	43,4	32,0	4,03
Петропавловск-Камчатский городской округ	4,1	21,1	43,8	31,0	4,02
МАОУ «Средняя школа № 1» ПКГО	0,0	12,5	56,9	30,6	4,18
МАОУ «Средняя школа № 3 имени А.С. Пушкина» ПКГО	0,0	31,4	41,2	27,5	3,96
МБОУ «Средняя школа № 4 имени А.М. Горького» ПКГО	9,7	41,9	29,0	19,4	3,58
МБОУ «Средняя школа № 7» ПКГО	4,3	22,9	52,9	20,0	3,89
МАОУ «Средняя школа № 8» ПКГО	3,2	25,8	45,2	25,8	3,94
МБОУ «Средняя школа № 10» ПКГО	3,8	32,1	37,7	26,4	3,87
МБОУ «Средняя школа № 11 имени В.Д. Бубенина» ПКГО	6,7	18,3	48,3	26,7	3,95
МБОУ «Средняя школа № 12» ПКГО	15,8	23,7	42,1	18,4	3,63
МБОУ «Средняя школа № 15» ПКГО	0,0	16,7	59,5	23,8	4,07

Группы участников	«2», (%)	«3», (%)	«4», (%)	«5», (%)	Средний балл
МБОУ «Средняя школа № 17 имени В.С. Завойко» ПКГО	5,8	32,7	48,1	13,5	3,69
МБОУ «Средняя школа № 20» ПКГО	0,0	14,6	46,3	39,0	4,24
МБОУ «Лицей № 21» ПКГО	10,5	10,5	47,4	31,6	4,00
МАОУ «Средняя школа № 24» ПКГО	5,2	18,2	40,3	36,4	4,08
МБОУ «Средняя школа № 26» ПКГО	6,0	8,0	24,0	62,0	4,42
МАОУ «Средняя школа № 27» ПКГО	15,2	30,4	39,1	15,2	3,54
МАОУ «Средняя школа № 28 имени Г.Ф. Кирдищева» ПКГО	0,0	39,3	42,9	17,9	3,79
МАОУ «Средняя школа № 30» ПКГО	7,8	19,6	41,2	31,4	3,96
МАОУ «Средняя школа № 31» ПКГО	5,8	23,1	25,0	46,2	4,12
МАОУ «Средняя школа № 33 с углубленным изучением отдельных предметов» ПКГО	0,0	9,1	50,0	40,9	4,32
МБОУ «Средняя школа № 34 с углубленным изучением отдельных предметов» ПКГО	2,4	19,1	31,0	47,6	4,24
МБОУ «Средняя школа № 35» ПКГО	7,7	11,5	59,6	21,2	3,94
МАОУ «Средняя школа № 36» ПКГО	7,8	23,3	52,4	16,5	3,78
МАОУ «Гимназия № 39» ПКГО	0,0	18,3	41,9	39,8	4,22
МБОУ «Средняя школа № 40» ПКГО	5,8	18,3	36,5	39,4	4,10
МБОУ «Средняя школа № 41» ПКГО	6,7	33,3	46,7	13,3	3,67
МАОУ «Средняя школа № 42» ПКГО	0,7	21,2	45,0	33,1	4,11
МАОУ «Средняя школа № 43» ПКГО	2,2	31,1	42,2	24,4	3,89
МАОУ «Средняя школа № 45» ПКГО	5,3	22,7	33,3	38,7	4,05
МБОУ «Основная школа № 5» ПКГО	0,0	16,7	41,7	41,7	4,25
МБОУ «Основная школа № 6» ПКГО	0,0	23,8	57,1	19,1	3,95
МБОУ «Средняя школа № 9» ПКГО	5,3	5,3	57,9	31,6	4,16
МБОУ «Основная школа № 37» ПКГО	0,0	18,2	9,1	72,7	4,55
МБОУ «Основная школа № 32» ПКГО	5,3	15,8	36,8	42,1	4,16
МАОУ «Начальная школа - детский сад № 52» ПКГО	0,0	18,8	50,0	31,3	4,13
Елизовский муниципальный район	3,5	19,7	42,2	34,7	4,08
МБОУ «Елизовская средняя школа № 1 имени М.В. Ломоносова»	2,6	10,3	48,7	38,5	4,23
МБОУ «Елизовская средняя школа № 2»	4,6	27,3	31,8	36,4	4,00
МБОУ «Елизовская средняя школа № 7 имени О.Н. Мамченкова»	0,0	19,4	35,8	44,8	4,25
МБОУ «Елизовская средняя школа № 9»	5,6	22,2	43,1	29,2	3,96
МБОУ «Николаевская средняя школа»	3,9	3,9	38,5	53,9	4,42
МБОУ «Раздольненская средняя школа имени В.Н. Ролдугина»	0,0	34,8	34,8	30,4	3,96
МБОУ «Корякская средняя школа»	7,5	27,5	50,0	15,0	3,73
МБОУ «Начикинская средняя школа»	0,0	58,3	25,0	16,7	3,58
МБОУ «Паратунская средняя школа»	11,8	29,4	29,4	29,4	3,76
МБОУ «Термальненская средняя школа»	0,0	14,3	50,0	35,7	4,21
МБОУ «Пионерская средняя школа имени М.А. Евсюковой»	3,1	7,8	48,4	40,6	4,27

Группы участников	«2», (%)	«3», (%)	«4», (%)	«5», (%)	Средний балл
МБОУ «Нагорненская средняя школа»	12,5	43,8	31,3	12,5	3,44
МБОУ «Средняя школа Вулканного городского поселения»	0,0	26,7	60,0	13,3	3,87
МБОУ «Елизовская средняя школа № 8»	0,0	13,4	41,5	45,1	4,32
МБОУ «Елизовская основная школа № 4»	5,6	38,9	38,9	16,7	3,67
МБОУ «Лесновская основная школа»	33,3	16,7	33,3	16,7	3,33
МБОУ «Елизовская начальная школа № 5»	0,0	16,7	50,0	33,3	4,17
МБОУ «Сосновская начальная школа»	0,0	50,0	50,0	0,0	3,50
Вилючинский городской округ	2,8	14,7	40,3	42,2	4,22
МБОУ «Средняя школа № 1»	0,0	8,8	36,3	55,0	4,46
МБОУ «Средняя школа № 2»	0,0	12,5	50,0	37,5	4,25
МБОУ «Средняя школа № 3»	0,0	0,0	0,0	0,0	0,00
МБОУ «Средняя школа № 9»	9,0	23,9	35,8	31,3	3,90
Мильковский муниципальный район	0,0	20,0	53,3	26,7	4,07
МКОУ «Атласовская средняя школа»	0,0	0,0	100,0	0,0	4,00
МКОУ «Шаромская средняя школа»	0,0	33,3	50,0	16,7	3,83
МКОУ «Лазовская средняя школа»	0,0	0,0	50,0	50,0	4,50
МКОУ «Долиновская средняя школа»	0,0	50,0	0,0	50,0	4,00
Усть-Камчатский муниципальный район	1,3	13,9	46,8	38,0	4,22
МБОУ «Средняя школа № 4 п. Ключи»	0,0	13,6	50,0	36,4	4,23
МБОУ «Средняя школа № 6 п. Козыревск»	0,0	25,0	25,0	50,0	4,25
МБОУ «Средняя школа № 2 п. Усть-Камчатск»	3,0	12,1	48,5	36,4	4,18
МБОУ «Средняя школа № 5 п. Ключи-1»	0,0	12,5	50,0	37,5	4,25
Быстринский муниципальный район	0,0	18,2	57,6	24,2	4,06
МБОУ «Быстринская средняя общеобразовательная школа «	0,0	19,2	53,9	26,9	4,08
МБОУ «Анавгайская средняя общеобразовательная школа «	0,0	14,3	71,4	14,3	4,00
Соболевский муниципальный район	0,0	15,4	53,9	30,8	4,15
МОКУ «Соболевская средняя школа»	0,0	22,2	55,6	22,2	4,00
МОКУ «Устьевая школа основного общего образования»	0,0	0,0	100,0	0,0	4,00
МОКУ «Крутогоровская средняя школа образования»	0,0	0,0	0,0	100,0	5,00
Усть-Большерецкий муниципальный район	5,7	24,5	37,7	32,1	3,96
МБОУ «Усть-Большерецкая средняя общеобразовательная школа № 2»	0,0	14,3	33,3	52,4	4,38
МАОУ «Озерновская средняя общеобразовательная школа № 3» Усть-Большерецкого МР	21,4	50,0	28,6	0,0	3,07
МБОУ «Большерецкая средняя общеобразовательная школа № 5»	0,0	0,0	50,0	50,0	4,50
МБОУ «Апачинская средняя общеобразовательная школа № 7»	0,0	33,3	66,7	0,0	3,67
МБОУ «Октябрьская средняя общеобразовательная школа № 1»	0,0	25,0	50,0	25,0	4,00

Группы участников	«2», (%)	«3», (%)	«4», (%)	«5», (%)	Средний балл
МБОУ «Запорожская начальная общеобразовательная школа-детский сад № 9»	0,0	0,0	33,3	66,7	4,67
Алеутский муниципальный округ	0,0	0,0	50,0	50,0	4,50
МБОУ «Никольская средняя общеобразовательная школа»	0,0	0,0	50,0	50,0	4,50
ГО «поселок Палана»	11,4	37,1	42,9	8,6	3,49
МКОУ «Средняя общеобразовательная школа № 1 пгт Палана»	11,4	37,1	42,9	8,6	3,49
Тигильский муниципальный район	7	41,9	41,9	9,3	3,53
МБОУ «Тигильская средняя общеобразовательная школа»	4,4	34,8	52,2	8,7	3,65
МБОУ «Усть-Хайрюзовская средняя общеобразовательная школа»	12,5	50,0	12,5	25,0	3,50
МБОУ «Седанкинская средняя общеобразовательная школа»	20,0	40,0	40,0	0,0	3,20
МБОУ «Ковранская средняя школа»	0,0	50,0	50,0	0,0	3,50
МБОУ «Воямпольская средняя общеобразовательная школа» «	0,0	0,0	100,0	0,0	4,00
МБОУ «Хайрюзовская начальная школа-детский сад»	0,0	100,0	0,0	0,0	3,00
МБОУ «Лесновская основная общеобразовательная школа»	0,0	100,0	0,0	0,0	3,00
Пенжинский муниципальный район	12,9	25,8	35,5	25,8	3,74
МКОУ «Каменская средняя школа»	0,0	0,0	55,6	44,4	4,44
МКОУ «Слаутнинская средняя школа»	0,0	100,0	0,0	0,0	3,00
МКОУ «Манильская средняя школа»	14,3	28,6	35,7	21,4	3,64
МКОУ «Аянкинская средняя школа»	33,3	50,0	16,7	0,0	2,83
МКОУ «Таловская средняя школа»	0,0	0,0	0,0	100,0	5,00
Карагинский муниципальный район	0,0	11,1	55,6	33,3	4,22
МБОУ «Ивашкинская средняя школа»	0,0	0,0	100,0	0,0	4,00
МБОУ «Тымлатская средняя школа»	0,0	0,0	83,3	16,7	4,17
МБОУ «Оссорская средняя школа»	0,0	8,3	33,3	58,3	4,50
МБОУ «Карагинская основная школа»	0,0	25,0	75,0	0,0	3,75
МБОУ «Ильпырская основная школа»	0,0	33,3	33,3	33,3	4,00
Олюторский муниципальный район	6,5	19,6	52,2	21,7	3,89
МКОУ «Тиличикская средняя школа»	4,6	22,7	54,6	18,2	3,86
МКОУ «Пахачинская средняя школа»	0,0	25,0	50,0	25,0	4,00
МКОУ «Среднепахачинская средняя школа»	0,0	33,3	66,7	0,0	3,67
МКОУ «Хаилинская средняя школа»	33,3	16,7	33,3	16,7	3,33
МКОУ «Ачайваямская средняя школа»	0,0	0,0	66,7	33,3	4,33
МКОУ «Апукская средняя школа»	0,0	33,3	66,7	0,0	3,67
МКОУ «Вывенкская средняя школа»	0,0	0,0	0,0	100,0	5,00
Образовательные организации подведомственные Министерству образования Камчатского края	3,7	19,8	39,5	37,0	4,10
КГОБУ «Мильковская средняя школа № 2»	3,0	30,3	39,4	27,3	3,91



Группы участников	«2», (%)	«3», (%)	«4», (%)	«5», (%)	Средний балл
КГОбУ «Средняя школа № 2» Петропавловск-Камчатского городского округа»	8,0	12,0	40,0	40,0	4,12
КГОАУ «Центр образования «Эврика»	0,0	13,0	39,1	47,8	4,35

Наилучшие результаты показали МБОУ «Запорожская начальная общеобразовательная школа-детский сад № 9» Усть-Большерецкого МР, МБОУ «Основная школа № 37» ПКГО и МБОУ «Оссорская средняя школа» Карагинского МР – доля участников в образовательных организациях, не освоивших стандарт начального общего образования, равна нулю, средний балл за выполнение работы колеблется от 4,50 до 4,67 балла.

На диаграмме ЗМА представлена сравнительная характеристика показателя обученности по математике по АТЕ в сравнении с показателем по Камчатскому краю, с учетом ранжирования относительно средней степени обученности по Камчатскому краю в 96,0%.

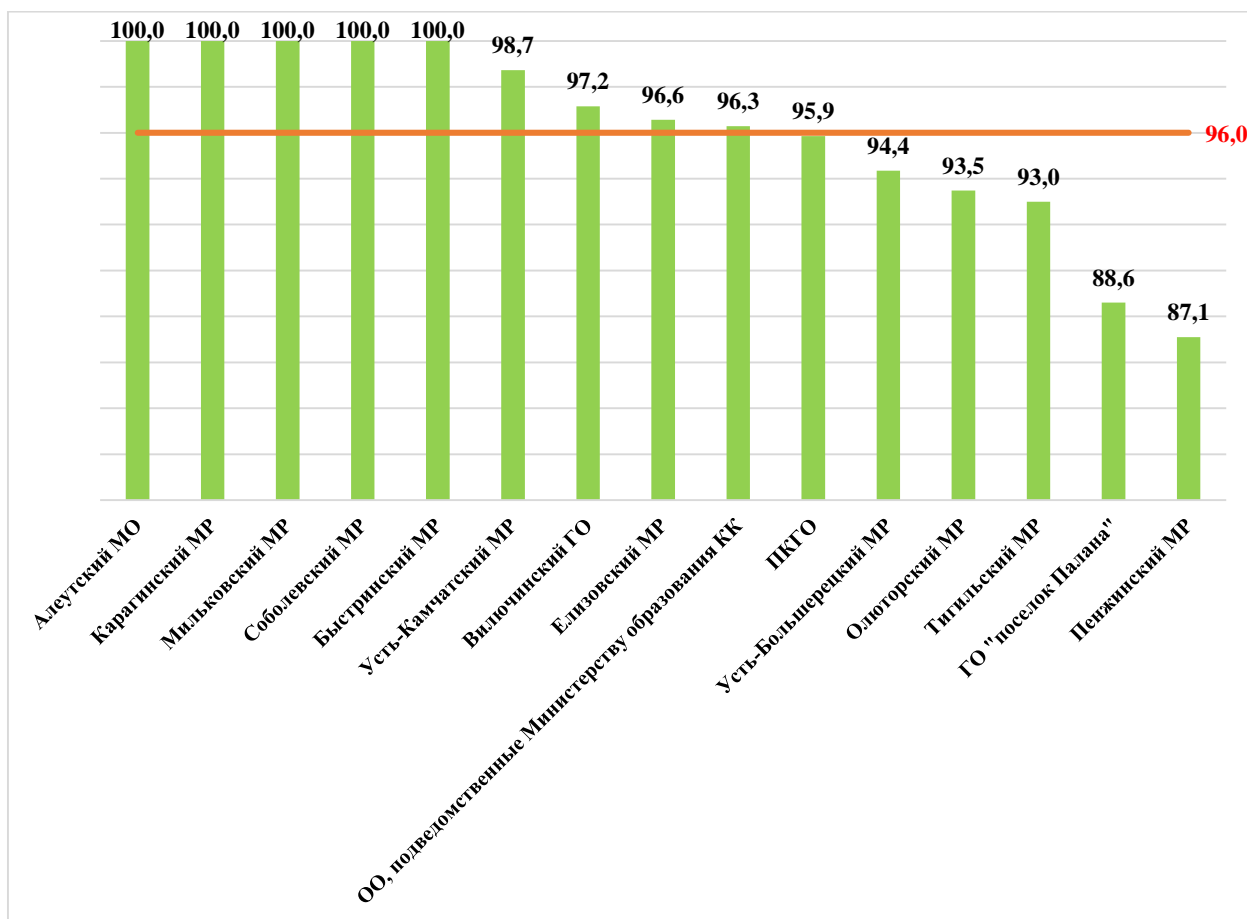


Диаграмма ЗМА. Сравнительная характеристика показателя обученности по математике по АТЕ в сравнении с показателем по Камчатскому краю (%)

Из представленных данных видно, что ни один обучающийся Камчатского края не показал низкую (0-59%) и достаточную (60-69%) степени обученности. Обучающиеся всех АТЕ, а также образовательных организаций, подведомственных Министерству образования Камчатского края, показали высокую степень обученности. (показатель колеблется от 87,1% до 100,0%).

На диаграмме 4МА представлено распределение среднего балла, полученного обучающимися за выполнение проверочной работы по математике по АТЕ в сравнении с показателем по Камчатскому краю.

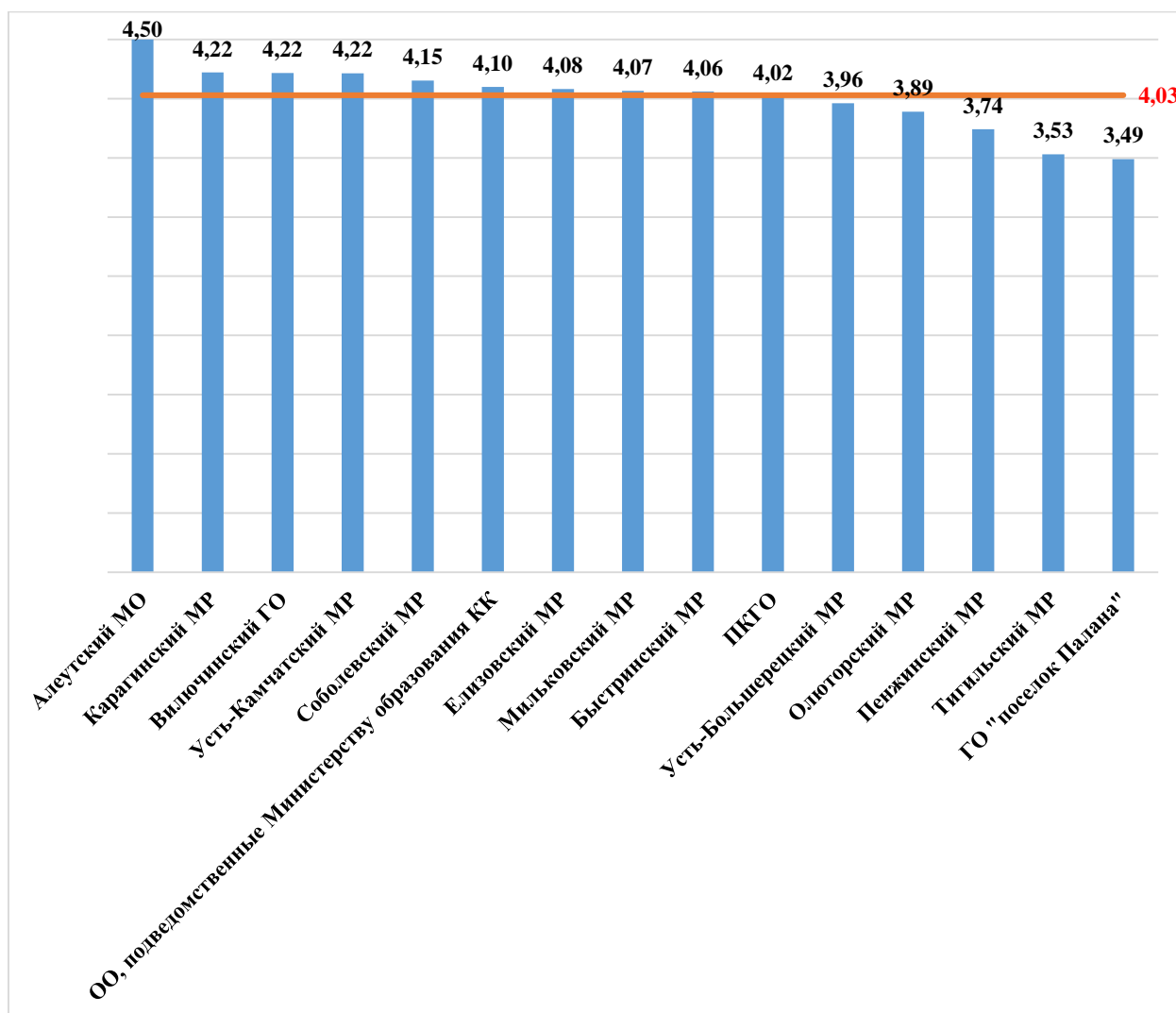


Диаграмма 4МА. Распределение среднего балла по АТЕ и Камчатскому краю

Средний балл за выполнение проверочной работы по Камчатскому краю составил 4,03 балла. Наиболее высокие результаты показали обучающиеся общеобразовательных организаций Вилочинского городского округа, Алеутского муниципального округа, Карагинского, Усть-Камчатского муниципальных районов (средний балл колеблется от 4,22 до 4,50 баллов).

В таблице 5МА представлен перечень контролируемых требований к математической подготовке, проверяемых соответствующими заданиями проверочной работы, и доля обучающихся, справившихся с заданиями.

Таблица 5МА. Результаты выполнения заданий по контролируемым требованиям

№ задания	Проверяемые требования	Уровень сложности	Результат выполнения (%)		
			Камчатский край	Вся выборка	Отклонение
1	Умение выполнять арифметические действия с числами и числовыми выражениями (выполнять	Б	92,9	93,1	-0,2



№ задания	Проверяемые требования	Уровень сложности	Результат выполнения (%)		
			Камчатский край	Вся выборка	Отклонение
	устно сложение, вычитание, умножение и деление однозначных, двузначных и трехзначных чисел в случаях, сводимых к действиям в пределах 100 (в том числе с нулем и числом 1)				
2	Умение выполнять арифметические действия с числами и числовыми выражениями (выполнять значение числового выражения (содержащего 2-3 арифметических действия, со скобками и без скобок)	Б	82,5	84,2	<b>-1,7</b>
3	Использование начальных математических знаний для описания и объяснения окружающих предметов, процессов, явлений, для оценки количественных и пространственных отношений предметов, процессов, явлений (решать арифметическим способом (в 1-2 действия) учебные задачи и задачи, связанные с повседневной жизнью)	Б	84,6	84,3	<b>+0,3</b>
4	Использование начальных математических знаний для описания и объяснения окружающих предметов, процессов, явлений, для оценки количественных и пространственных отношений предметов, процессов, явлений (Читать, записывать и сравнивать величины, использовать основные единицы измерения величин и соотношения между ними, выделять неизвестный компонент арифметического действия и находить его значение; решать арифметическим способом (в 1-2 действия) учебные задачи и задачи, связанные с повседневной жизнью)	Б	57,5	61,0	<b>-3,5</b>
5.1.	Умение исследовать, распознавать геометрические фигуры (вычислять периметр треугольника,	Б	64,2	68,1	<b>-3,9</b>

№ задания	Проверяемые требования	Уровень сложности	Результат выполнения (%)		
			Камчатский край	Вся выборка	Отклонение
	прямоугольника и квадрата, площадь прямоугольника и квадрата)				
5.2.	Умение изображать геометрические фигуры (выполнять построение геометрических фигур с заданными измерениями (отрезок, квадрат, прямоугольник) с помощью линейки, угольника)	Б	51,8	56,1	<b>-4,3</b>
6.1.	Умение работать с таблицами, схемами, графиками, диаграммами (читать несложные готовые таблицы)	Б	92,4	93,1	<b>-0,7</b>
6.2.	Умение работать с таблицами, схемами, графиками, диаграммами, анализировать и интерпретировать данные (сравнивать и обобщать информацию, представленную в строках и столбцах несложных таблиц и диаграмм)	Б	82,3	84,5	<b>-2,2</b>
7	Умение выполнять арифметические действия с числами и числовыми выражениями (Выполнять письменно действия с многозначными числами (сложение, вычитание, умножение и деление на однозначное, двузначное числа в пределах 10000) с использованием таблиц сложения и умножения чисел, алгоритмов письменных арифметических действий (в том числе деления с остатком)	Б	63,3	64,8	<b>-1,5</b>
8	Умение решать текстовые задачи (читать, записывать и сравнивать величины, используя основные единицы измерения величин и соотношения между ними) Решать задачи в 3-4 действия	Б	48,1	47,5	<b>+0,6</b>
9.1	Овладение основами логического и алгоритмического мышления (интерпретировать информацию, полученную при проведении несложных исследований (объяснять,	Б	54,3	55,2	<b>-0,9</b>

№ задания	Проверяемые требования	Уровень сложности	Результат выполнения (%)		
			Камчатский край	Вся выборка	Отклонение
	сравнивать и обобщать данные, делать выводы и прогнозы)				
9.2	Овладение основами логического и алгоритмического мышления (интерпретировать информацию, полученную при проведении несложных исследований (объяснять, сравнивать и обобщать данные, делать выводы и прогнозы)	Б	43,2	45,1	<b>-1,9</b>
10	Овладение основами логического и алгоритмического мышления (собирать, представлять, интерпретировать информацию)	П	55,2	58,7	<b>-3,5</b>
11	Овладение основами логического и алгоритмического мышления (описывать взаимное расположение предметов в пространстве и на плоскости)	Б	68,2	67,7	<b>+0,5</b>
12	Овладение основами логического и алгоритмического мышления (решать задачи в 3-4 действия)	П	20,3	16,8	<b>+3,5</b>

В целом по Камчатскому краю результативность выполнения заданий находится в пределах от 20,3% до 92,9%. На максимальном уровне не выполнено ни одно задание проверочной работы. Из представленного диапазона выполнения заданий минимальный результат в 20,3% выявлен в задании №12, ориентированном на умение решать задачи в 3-4 действия, а максимальный результат в 92,9% выявлен в задании №1, которое проверяло умение выполнять арифметические действия с числами и числовыми выражениями в пределах 100.

Общие результаты выполнения заданий обучающимися в Камчатском крае в сравнении с показателями по РФ представлены на диаграмме 5МА.

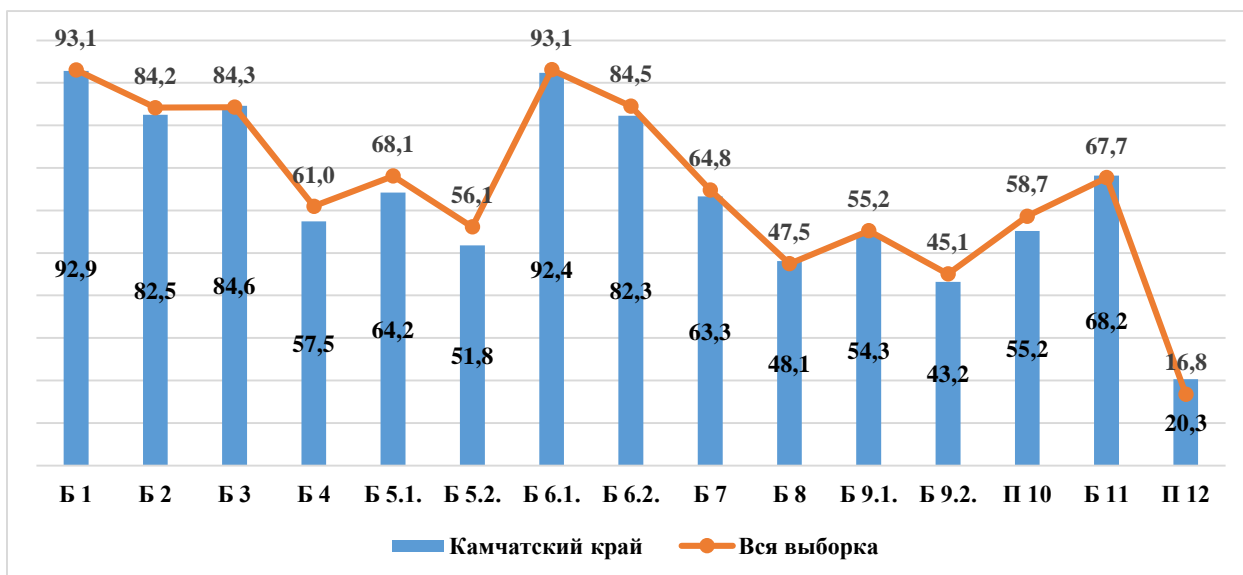


Диаграмма 5МА. Выполнение заданий обучающимися в Камчатском крае в сравнении с показателями по РФ (%)

Значения показателя результативности, распределяются по уровням следующим образом: низкая результативность – 0-59%; достаточная результативность – 60-69%; высокая результативность – 70-100%.

Средняя результативность выполнения заданий базового уровня сложности находится на достаточном уровне (68,1%), а повышенного уровня сложности на низком уровне и составляет 37,8%.

На высоком уровне результативность выполнения заданий базового уровня сложности, проверяющих умения:

- выполнять устно сложение, вычитание, умножение и деление однозначных, двузначных и трехзначных чисел в случаях, сводимых к действиям в пределах 100 (в том числе с нулем и числом 1);
- вычислять значение числового выражения (содержащего 2–3 арифметических действия со скобками и без скобок);
- решать арифметическим способом (в 1–2 действия) учебные задачи и задачи, связанные с повседневной жизнью;
- читать несложные готовые таблицы;
- сравнивать и обобщать информацию, представленную в строках и столбцах несложных таблиц и диаграмм.

На достаточном уровне обучающиеся освоили следующие умения:

- вычислять периметр треугольника, прямоугольника и квадрата, площадь прямоугольника и квадрата;
- выполнять арифметические действия с числами и числовыми выражениями, выполнять письменно действия с многозначными числами с использованием таблиц сложения и умножения чисел;
- описывать взаимное расположение предметов в пространстве и на плоскости.

На низком уровне результативность выполнения заданий базового уровня сложности №№4, 5.2, 8, 9.1, 9.2, а также всех заданий повышенного уровня сложности (№№10, 12), проверяющих следующие умения и способы действий:

- читать, записывать и сравнивать величины, использовать основные единицы измерения величин и соотношения между ними, выделять неизвестный компонент арифметического действия и находить его значение; решать арифметическим способом (в 1-2 действия) учебные задачи и задачи, связанные с повседневной жизнью;

- выполнять построение геометрических фигур с заданными измерениями (отрезок, квадрат, прямоугольник) с помощью линейки, угольника;
- решать текстовые задачи, читать, записывать и сравнивать величины;
- интерпретировать информацию, полученную при проведении несложных исследований (объяснять, сравнивать и обобщать данные, делать выводы и прогнозы);
- собирать, представлять, интерпретировать информацию;
- решать задачи в 3-4 действия.

Таким образом, с учетом представленных данных соотношение выполнения заданий формируется следующим образом: 8 заданий (53,3%) выполнены в допустимых пределах, 7 заданий (46,7%) оказались сложными для решения.

Анализ отчетной формы из ФИС ОКО «Сравнение отметок с отметками по журналу» позволяет провести сравнительную характеристику выставленных отметок за выполнение проверочной работы по математике с отметками по журналу, который представлен на диаграмме 6МА.

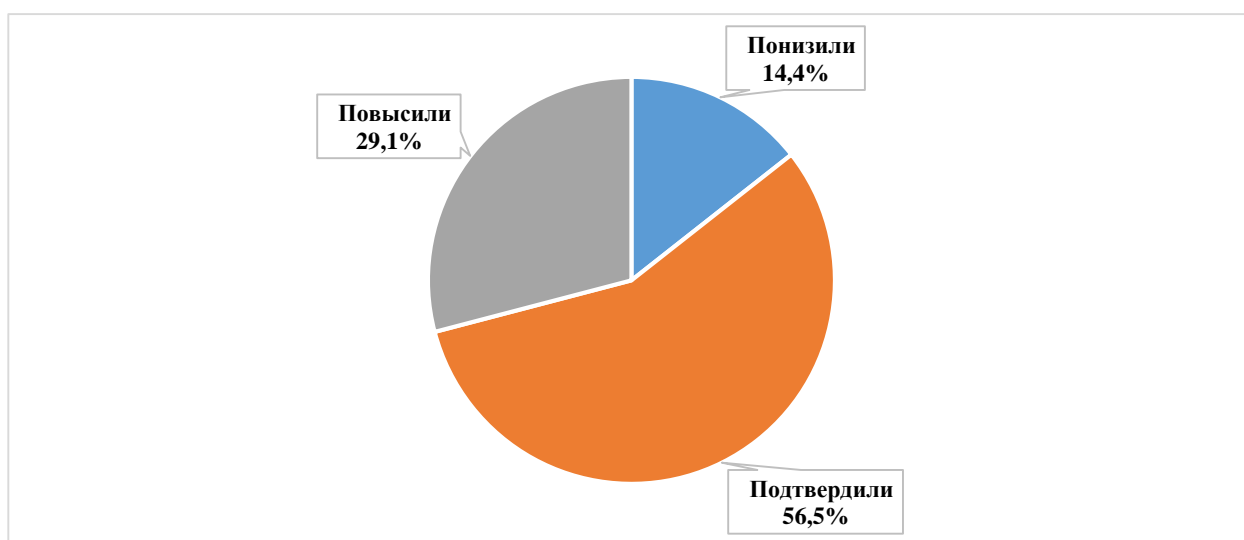


Диаграмма 6МА. Сравнительная характеристика выставленных отметок за выполнение проверочной работы и отметками по журналу.

Из диаграммы видно, что повысили свои отметки 29,1% участников проверочной работы (Отметка ВПР > Отметки по журналу), подтвердили отметки – 56,5% четвероклассников (Отметка ВПР = Отметке по журналу), снижение результатов зафиксировано у 14,4% участников (Отметка ВПР < Отметки по журналу).

В условиях изменения организации учебного процесса в 2020 году – перевод образовательных организаций в режим дистанционного обучения Рособрнадзором – были изменены сроки проведения ВПР (перенос на начало 2020-2021 учебного года). Корректным представляется провести сравнительный анализ результатов ВПР за 2019 и 2021 годы. При этом соотнесение результатов 2020 и 2021 годов позволило выявить, что результаты 2020 года демонстрируют существенный разрыв с данными за 2021 г. В 2021 году доля «неудовлетворительных» и «удовлетворительных» отметок значительно снизилась в сравнении с аналогичными результатами проведения ВПР в 2020 году.

На диаграммах 7МА и 8МА представлена сравнительная характеристика выставленных отметок и среднего балла в сравнении с показателями 2019 года по Камчатскому краю.

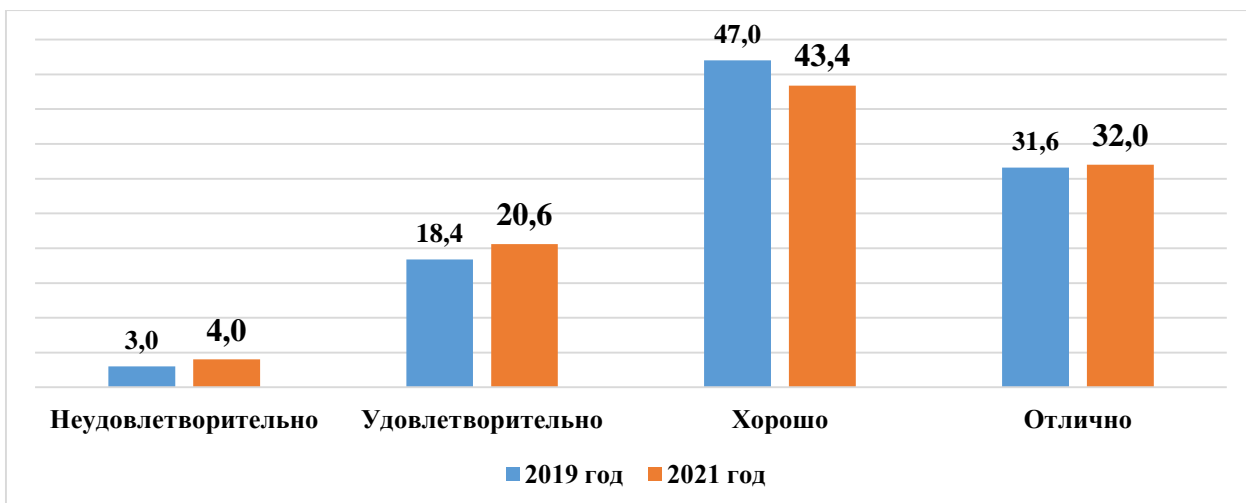


Диаграмма 7МА. Сравнительная характеристика выставленных отметок с показателями 2019 года по Камчатскому краю (%)

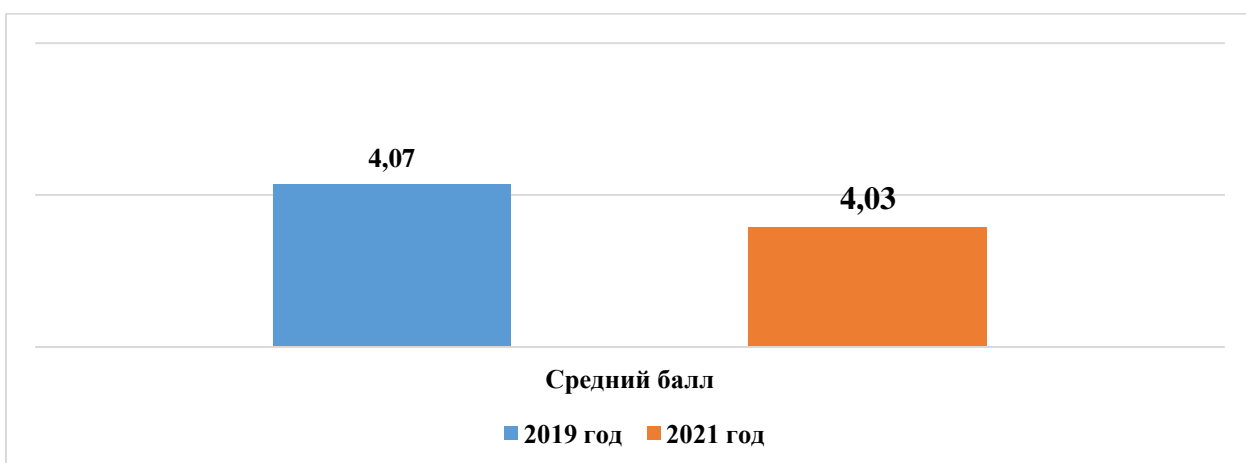


Диаграмма 8МА. Сравнительная характеристика среднего балла с показателями 2019 года по Камчатскому краю

В сравнении с показателями 2019 года, в 2021 году степень обученности снизилась на 1,0% (с 97,0% до 96,0%), качество освоения программы начального общего образования по математике снизилось на 9,1% (с 78,6% до 75,4%). Средний балл по Камчатскому краю снизился на 0,04 балла.

### 1.3. ВЫВОД

Полученные статистические данные свидетельствуют о том, что 96,0% обучающихся 4-х классов Камчатского края справились с проверочной работой по математике, а 75,4% четвероклассников показали высокий уровень знаний и выполнили работу на «4» и «5», не справились с работой, показав низкий уровень освоения начальной образовательной программы, 4,0% обучающихся.

11 заданий проверочной работы по математике выполнены хуже, чем в среднем по РФ (показатель колеблется от 0,2% до 4,3%), а с тремя заданиями базового и одним заданием повышенного уровня сложности школьники Камчатского края справились лучше, чем в среднем по России (показатель колеблется от 0,3% до 3,5%).

Средний балл за выполнение проверочной работы ниже чем в среднем по РФ на 0,03 балла, и составляет 4,03 балла. Максимальные 20 баллов набрали 1,3% (41) обучающихся Камчатского края, что ниже среднего показателя по России на 1,0%.

## Часть 2. РУССКИЙ ЯЗЫК

### 2.1. ОПИСАНИЕ ПРОВЕРОЧНОЙ РАБОТЫ

Вариант проверочной работы состоит из двух частей, которые выполняются в разные дни и различаются по содержанию и количеству заданий.

Часть 1 содержит 3 задания: диктант (задание 1) и 2 задания по написанному тексту.

Часть 2 содержит 12 заданий, в том числе 9 заданий к приведенному в варианте проверочной работы тексту для чтения.

На выполнение работы по русскому языку отводилось 90 минут. Задания частей 1 и 2 выполняются в разные дни. На выполнение заданий части 1 отводится 45 минут, в конце этого времени ответы на задания части 1 сдаются. На выполнение заданий части 2 отводится также 45 минут.

Максимальный балл за выполнение всей работы составляет 38 баллов.

Таблица 1РУ. Распределение заданий проверочной работы по уровню сложности

Уровень сложности заданий	Количество заданий	Максимальный первичный балл	Процент максимального первичного балла за выполнение заданий данного уровня сложности от максимального первичного балла за всю работу
Базовый	13	32	84,0
Повышенный	2	6	16,0
Итого	15	38	100,0

Перевод первичных баллов в отметки по пятибалльной шкале представлен в таблице 2РУ.

Таблица 2РУ. Перевод первичных баллов в отметки по пятибалльной шкале

Отметка по пятибалльной шкале	«2»	«3»	«4»	«5»
Первичные баллы	0-13	14-23	24-32	33-38

### 2.2. ИТОГИ ВЫПОЛНЕНИЯ ПРОВЕРОЧНОЙ РАБОТЫ

Во Всероссийских проверочных работах по русскому языку приняли участие 3195 (88,0%) учащихся из 106 общеобразовательных организаций Камчатского края.

Распределение школьников 4-х классов, принявших участие в проверочной работе по русскому языку в Камчатском крае представлено в Таблице 3РУ.

Таблица 3РУ. Распределение участников проверочной работы по русскому языку в Камчатском крае

Группы участников	Кол-во участников	% от заявленного количества обучающихся
Камчатский край	3195	88,0
Петропавловск-Камчатский городской округ	1777	90,2
МАОУ «Средняя школа № 1» ПКГО	71	94,7
МАОУ «Средняя школа № 3 имени А.С. Пушкина» ПКГО	58	96,7
МБОУ «Средняя школа № 4 имени А.М. Горького» ПКГО	27	71,1
МБОУ «Средняя школа № 7» ПКГО	67	88,2
МАОУ «Средняя школа № 8» ПКГО	65	90,3

Группы участников	Кол-во участников	% от заявленного количества обучающихся
МБОУ «Средняя школа № 10» ПКГО	52	96,3
МБОУ «Средняя школа № 11 имени В.Д. Бубенина» ПКГО	58	80,6
МБОУ «Средняя школа № 12» ПКГО	37	92,5
МБОУ «Средняя школа № 15» ПКГО	42	84,0
МБОУ «Средняя школа № 17 имени В.С. Завойко» ПКГО	57	91,9
МБОУ «Средняя школа № 20» ПКГО	40	93,0
МБОУ «Лицей № 21» ПКГО	19	100,0
МАОУ «Средняя школа № 24» ПКГО	75	97,4
МБОУ «Средняя школа № 26» ПКГО	48	71,6
МАОУ «Средняя школа № 27» ПКГО	46	86,8
МАОУ «Средняя школа № 28 имени Г.Ф. Кирдищева» ПКГО	58	98,3
МАОУ «Средняя школа № 30» ПКГО	48	88,9
МАОУ «Средняя школа № 31» ПКГО	49	92,5
МАОУ «Средняя школа № 33 с углубленным изучением отдельных предметов» ПКГО	88	94,6
МБОУ «Средняя школа № 34 с углубленным изучением отдельных предметов» ПКГО	43	91,5
МБОУ «Средняя школа № 35» ПКГО	52	98,1
МАОУ «Средняя школа № 36» ПКГО	103	99,0
МАОУ «Гимназия № 39» ПКГО	88	88,9
МБОУ «Средняя школа № 40» ПКГО	91	85,8
МБОУ «Средняя школа № 41» ПКГО	16	100,0
МАОУ «Средняя школа № 42» ПКГО	141	85,5
МАОУ «Средняя школа № 43» ПКГО	44	75,9
МАОУ «Средняя школа № 45» ПКГО	76	98,7
МБОУ «Основная школа № 5» ПКГО	13	100,0
МБОУ «Основная школа № 6» ПКГО	22	95,7
МБОУ «Средняя школа № 9» ПКГО	38	88,4
МБОУ «Основная школа № 37» ПКГО	11	91,7
МБОУ «Основная школа № 32» ПКГО	18	85,7
МАОУ «Начальная школа – детский сад №52» ПКГО	16	100,0
<b>Елизовский муниципальный район</b>	<b>640</b>	<b>90,9%</b>
МБОУ «Елизовская средняя школа № 1 имени М.В. Ломоносова»	80	87,0
МБОУ «Елизовская средняя школа № 2»	21	95,5
МБОУ «Елизовская средняя школа № 9»	69	94,5
МБОУ «Елизовская средняя школа №7 им. О.Н. Мамченкова»	71	97,3
МБОУ «Николаевская средняя школа»	25	80,6
МБОУ «Раздольненская средняя школа имени В.Н. Ролдугина»	23	100,0



Группы участников	Кол-во участников	% от заявленного количества обучающихся
МБОУ «Корякская средняя школа»	37	82,2
МБОУ «Начикинская средняя школа»	10	76,9
МБОУ «Паратунская средняя школа»	17	94,4
МБОУ «Термальненская средняя школа»	14	93,3
МБОУ «Пионерская средняя школа имени М.А. Евсюковой»	59	86,8
МБОУ «Нагорненская средняя школа»	15	78,9
МБОУ «Средняя школа Вулканного городского поселения»	14	82,4
МБОУ «Елизовская средняя школа № 8»	79	96,3
МБОУ «Елизовская основная школа № 4»	17	89,5
МБОУ «Лесновская основная школа»	6	100,0
МБОУ «Елизовская начальная школа № 5»	6	85,7
МБОУ «Елизовская средняя школа № 3»	75	94,9
МБОУ «Сосновская начальная школа»	2	100,0
<b>Вилючинский городской округ</b>	<b>276</b>	<b>89,6</b>
МБОУ «Средняя школа № 1»	85	93,4
МБОУ «Средняя школа № 2»	65	95,6
МБОУ «Средняя школа № 3»	58	82,9
МБОУ «Средняя школа № 9»	68	86,1
<b>Мильковский муниципальный район</b>	<b>14</b>	<b>87,5</b>
МКОУ «Атласовская средняя школа»	2	66,7
МКОУ «Шаромская средняя школа»	6	100,0
МКОУ «Лазовская средняя школа»	4	100,0
МКОУ «Долиновская средняя школа»	2	66,7
<b>Усть-Камчатский муниципальный район</b>	<b>74</b>	<b>76,3</b>
МБОУ «Средняя школа № 4 п. Ключи»	22	78,6
МБОУ «Средняя школа № 6 п. Козыревск»	5	50,0
МБОУ «Средняя школа № 2 п. Усть-Камчатск»	31	73,8
МБОУ «Средняя школа № 5 п. Ключи-1»	16	94,1
<b>Быстринский муниципальный район</b>	<b>35</b>	<b>94,6</b>
МБОУ «Быстринская средняя общеобразовательная школа»	28	96,6
МБОУ «Анавгайская средняя общеобразовательная школа»	7	87,5
<b>Соболевский муниципальный район</b>	<b>14</b>	<b>87,5</b>
МОКУ «Соболевская средняя школа»	9	81,8
МОКУ «Устьевая школа основного общего образования»	2	100,0
МОКУ «Крутогоровская средняя школа»	3	100,0
<b>Усть-Большерецкий муниципальный район</b>	<b>50</b>	<b>84,7</b>
МБОУ «Усть-Большерецкая средняя общеобразовательная школа № 2»	18	85,7

Группы участников	Кол-во участников	% от заявленного количества обучающихся
МБОУ «Большереецкая средняя общеобразовательная школа № 5»	2	100,0
МБОУ «Апачинская средняя общеобразовательная школа № 7»	6	85,7
МБОУ «Октябрьская средняя общеобразовательная школа №1»	4	50,0
МАОУ «Запорожская начальная школа-детский сад № 9»	6	100,0
МАОУ «Озерновская средняя общеобразовательная школа №3»	14	93,3
Алеутский муниципальный округ	2	100,0
МБОУ «Никольская средняя общеобразовательная школа»	2	100,0
ГО «поселок Палана»	31	72,1
МКОУ «Средняя общеобразовательная школа № 1 пгт. Палана»	31	72,1
Тигильский муниципальный район	43	89,6
МБОУ «Тигильская средняя общеобразовательная школа»	24	88,9
МБОУ «Усть-Хайрюзовская средняя общеобразовательная школа»	8	88,9
МБОУ «Седанкинская средняя общеобразовательная школа»	4	80,0
МБОУ «Лесновская основная общеобразовательная школа»	1	100,0
МБОУ «Воямпольская средняя общеобразовательная школа»	1	100,0
МБОУ «Ковранская средняя школа»	4	100,0
МБОУ «Хайрюзовская начальная школа-детский сад»	1	100,0
Пенжинский муниципальный район	33	94,3
МКОУ «Каменская средняя школа»	9	90,0
МКОУ «Слаутнинская средняя школа»	1	100,0
МКОУ «Манильская средняя школа»	14	93,3
МКОУ «Аянкинская средняя школа»	7	100,0
МКОУ «Таловская средняя школа»	2	100,0
Карагинский муниципальный район	29	78,4
МБОУ «Ивашкинская средняя школа»	4	100,0
МБОУ «Тымлатская средняя школа»	6	60,0
МБОУ «Оссорская средняя школа»	12	80,0
МБОУ «Карагинская основная школа»	4	80,0
МБОУ «Ильпырская основная школа»	3	100,0
Олюторский муниципальный район	48	90,6%
МКОУ «Тиличикская средняя школа»	22	91,7
МКОУ «Пахачинская средняя школа»	4	100,0
МКОУ «Среднепахачинская средняя школа»	3	100,0

Группы участников	Кол-во участников	% от заявленного количества обучающихся
МКОУ «Хаилинская средняя школа»	6	75,0
МКОУ «Ачайваямская средняя школа»	6	100,0
МКОУ «Вывенкская средняя школа»	4	80,0
МКОУ «Апукская средняя школа»	3	100,0
Образовательные организации подведомственные Министерству образования Камчатского края	129	61,7
КГОБУ «Средняя школа № 2»	23	88,5
КГОБУ «Мильковская средняя школа № 1»	49	98,0
КГОБУ «Мильковская средняя школа № 2»	33	97,1
КГОАУ «Центр образования «Эврика»	24	96,0

На диаграмме 1РУ представлено распределение первичных баллов за выполнение заданий проверочной работы по математике в Камчатском крае в сравнении с показателями по РФ.

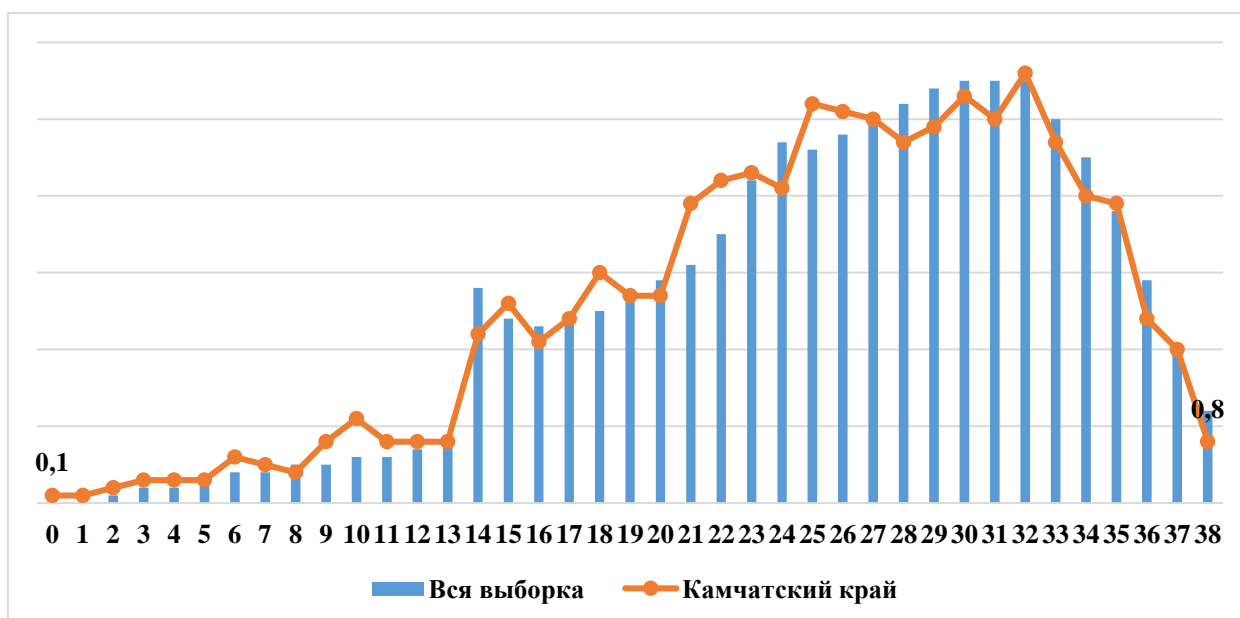


Диаграмма 1РУ. Распределение первичных баллов в Камчатском крае в сравнении с показателями по РФ (%)

На представленной диаграмме числовые показатели отражают пороговые значения, позволяющие определить границы перевода первичных баллов, полученных участниками за всю работу, в отметку по пятибалльной шкале. Пограничными являются показатели:

- «13» первичных баллов (граница отметок «неудовлетворительно» – «удовлетворительно»);
- «23» первичных баллов (граница отметок «удовлетворительно» – «хорошо»);
- «32» первичных баллов (граница отметок «хорошо» – «отлично»).

Из данных диаграммы видно, что при оценивании работ и формировании отметок отличаются показатели по «неудовлетворительным» и «удовлетворительным» отметкам. Разница в показателях составляет 1,4%.

3 четвероклассника из Петропавловск-Камчатского городского округа получили за выполнение работы 0 баллов, не выполнив ни одного задания (или выполнили неверно), что составило 0,1%.

На диаграмме представлено, что только 27 человек (0,8%), принявших участие в проверочной работе по русскому языку, смогли выполнить работу на максимальные 38 баллов (8 обучающихся из Петропавловск-Камчатского городского округа, 6 школьников из Елизовского муниципального района, 9 четвероклассников из Вилючинского городского округа, 2 школьника из Мильковского муниципального района, по 1-му ученику из Усть-Большерецкого и Карагинского муниципальных районов).

На диаграмме 2РУ отражено распределение отметок, полученных школьниками Камчатского края, в сравнении со всей выборкой по РФ.

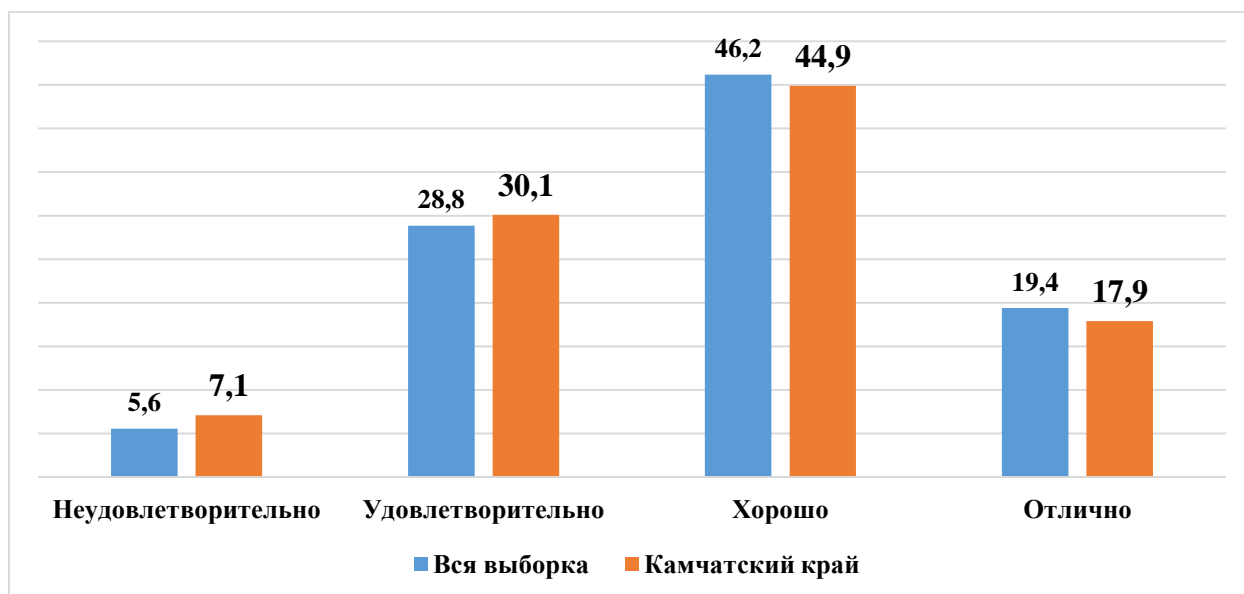


Диаграмма 2РУ. Распределение отметок, полученных школьниками Камчатского края в сравнении с показателями по РФ (%)

7,1% от всех принявших участие в ВПР не освоили стандарт начального общего образования по русскому языку, т.е. выполнили правильно менее 50% заданий проверочной работы, продемонстрировав уровень освоения образовательной программы ниже базового.

Степень обученности (доля обучающихся, выполнивших работу на «3», «4» и «5» от общего количества выполнявших работу) в целом по Камчатскому краю составила 92,9%. Данный показатель позволяет констатировать, что степень обученности находится в диапазоне высокого уровня, но это на 1,8 % ниже показателя по РФ.

Результаты ВПР показали, что качество обученности по русскому языку (доля обучающихся, выполнивших работу на «4» и «5») в целом по Камчатскому краю составило 62,8%, что ниже показателя по РФ на 2,8%.

Таблица 4РУ. Результаты ВПР по АТЕ и ОО Камчатского края

Группы участников	«2», (%)	«3», (%)	«4», (%)	«5», (%)	Средний балл
Камчатский край	7,1	30,1	44,9	17,9	3,74
Петропавловск-Камчатский городской округ	8,4	33,0	43,3	15,3	3,65
МАОУ «Средняя школа № 1» ПКГО	4,2	38,0	42,3	15,5	3,69
МАОУ «Средняя школа № 3 имени А.С. Пушкина» ПКГО	3,5	41,4	50,0	5,2	3,57

Группы участников	«2», (%)	«3», (%)	«4», (%)	«5», (%)	Средний балл
МБОУ «Средняя школа № 4 имени А.М. Горького» ПКГО	18,5	48,2	29,6	3,7	3,19
МБОУ «Средняя школа № 7» ПКГО	26,9	52,2	17,9	3,0	2,97
МАОУ «Средняя школа № 8» ПКГО	9,2	43,1	32,3	15,4	3,54
МБОУ «Средняя школа № 10» ПКГО	11,5	36,5	46,2	5,8	3,46
МБОУ «Средняя школа № 11 имени В.Д. Бубенина» ПКГО	5,2	29,3	39,7	25,9	3,86
МБОУ «Средняя школа № 12» ПКГО	16,2	48,7	29,7	5,4	3,24
МБОУ «Средняя школа № 15» ПКГО	14,3	38,1	26,2	21,4	3,55
МБОУ «Средняя школа № 17 имени В.С. Завойко» ПКГО	14,0	36,8	47,4	1,8	3,37
МБОУ «Средняя школа № 20» ПКГО	2,5	32,5	57,5	7,5	3,70
МБОУ «Лицей № 21» ПКГО	15,8	52,6	31,6	0,0	3,16
МАОУ «Средняя школа № 24» ПКГО	4,0	32,0	48,0	16,0	3,76
МБОУ «Средняя школа № 26» ПКГО	4,2	10,4	39,6	45,8	4,27
МАОУ «Средняя школа № 27» ПКГО	13,0	41,3	39,1	6,5	3,39
МАОУ «Средняя школа № 28 имени Г.Ф. Кирдищева» ПКГО	8,6	29,3	51,7	10,3	3,64
МАОУ «Средняя школа № 30» ПКГО	8,3	31,3	43,8	16,7	3,69
МАОУ «Средняя школа № 31» ПКГО	10,2	30,6	44,9	14,3	3,63
МАОУ «Средняя школа № 33 с углубленным изучением отдельных предметов» ПКГО	1,1	3,4	60,2	35,2	4,30
МБОУ «Средняя школа № 34 с углубленным изучением отдельных предметов» ПКГО	2,3	16,3	55,8	25,6	4,05
МБОУ «Средняя школа № 35» ПКГО	17,3	36,5	34,6	11,5	3,40
МАОУ «Средняя школа № 36» ПКГО	8,7	34,0	43,7	13,6	3,62
МАОУ «Гимназия № 39» ПКГО	9,1	21,6	42,1	27,3	3,88
МБОУ «Средняя школа № 40» ПКГО	16,5	34,1	40,7	8,8	3,42
МБОУ «Средняя школа № 41» ПКГО	12,5	37,5	43,8	6,3	3,44
МАОУ «Средняя школа № 42» ПКГО	6,4	35,5	46,8	11,4	3,63
МАОУ «Средняя школа № 43» ПКГО	0,0	38,6	43,2	18,2	3,80
МАОУ «Средняя школа № 45» ПКГО	1,3	38,2	40,8	19,7	3,79
МБОУ «Основная школа № 5» ПКГО	7,7	30,8	53,9	7,7	3,62
МБОУ «Основная школа № 6» ПКГО	0,0	40,9	45,5	13,6	3,73
МБОУ «Средняя школа № 9» ПКГО	2,6	15,8	63,2	18,4	3,97
МБОУ «Основная школа № 37» ПКГО	9,1	27,3	36,4	27,3	3,82
МБОУ «Основная школа № 32» ПКГО	0,0	33,3	44,4	22,2	3,89
МАОУ «Начальная школа - детский сад № 52» ПКГО	0,0	37,5	50,0	12,5	3,75
Елизовский муниципальный район	6,1	27,5	44,7	21,7	3,82
МБОУ «Елизовская средняя школа № 1 имени М.В. Ломоносова»	2,5	17,5	47,5	32,5	4,10
МБОУ «Елизовская средняя школа № 2»	4,8	47,6	33,3	14,3	3,57
МБОУ «Елизовская средняя школа № 7 имени О.Н. Мамченкова»	2,8	23,9	47,9	25,4	3,96
МБОУ «Елизовская средняя школа № 9»	4,4	30,4	50,7	14,5	3,75

Группы участников	«2», (%)	«3», (%)	«4», (%)	«5», (%)	Средний балл
МБОУ «Николаевская средняя школа»	4,0	32,0	56,0	8,0	3,68
МБОУ «Раздольненская средняя школа имени В.Н. Ролдугина»	13,0	60,9	17,4	8,7	3,22
МБОУ «Корякская средняя школа»	10,8	43,2	37,8	8,1	3,43
МБОУ «Начикинская средняя школа»	0,0	50,0	30,0	20,0	3,70
МБОУ «Паратунская средняя школа»	29,4	17,7	52,9	0,0	3,24
МБОУ «Термальненская средняя школа»	7,1	28,6	42,9	21,4	3,79
МБОУ «Пионерская средняя школа имени М.А. Евсюковой»	6,8	22,0	47,5	23,7	3,88
МБОУ «Нагорненская средняя школа»	53,3	40,0	6,7	0,0	2,53
МБОУ «Средняя школа Вулканного городского поселения»	0,0	28,6	42,9	28,6	4,00
МБОУ «Елизовская средняя школа № 8»	0,0	1,3	50,6	48,1	4,47
МБОУ «Елизовская основная школа № 4»	0,0	47,1	29,4	23,5	3,76
МБОУ «Лесновская основная школа»	33,3	33,3	33,3	0,0	3,00
МБОУ «Елизовская начальная школа № 5»	0,0	16,7	66,7	16,7	4,00
МБОУ «Сосновская начальная школа»	0,0	100,0	0,0	0,0	3,00
МБОУ «Елизовская средняя школа № 3»	4,0	36,0	48,0	12,0	3,68
Вилучинский городской округ	1,8	17,0	52,5	28,6	4,08
МБОУ «Средняя школа № 1»	0,0	14,1	55,3	30,6	4,16
МБОУ «Средняя школа № 2»	0,0	26,2	55,4	18,5	3,92
МБОУ «Средняя школа № 3»	3,5	5,2	48,3	43,1	4,31
МБОУ «Средняя школа № 9»	4,4	22,1	50,0	23,5	3,93
Мильковский муниципальный район	0,0	50,0	35,7	14,3	3,64
МКОУ «Атласовская средняя школа»	0,0	0,0	50,0	50,0	4,50
МКОУ «Шаромская средняя школа»	0,0	83,3	16,7	0,0	3,17
МКОУ «Лазовская средняя школа»	0,0	25,0	50,0	25,0	4,00
МКОУ «Долиновская средняя школа»	0,0	50,0	50,0	0,0	3,50
Усть-Камчатский муниципальный район	4,1	29,7	48,7	17,6	3,80
МБОУ «Средняя школа № 4 п. Ключи»	0,0	40,9	50,0	9,1	3,68
МБОУ «Средняя школа № 6 п. Козыревск»	20,0	40,0	40,0	0,0	3,20
МБОУ «Средняя школа № 2 п. Усть-Камчатск»	3,2	12,9	51,6	32,3	4,13
МБОУ «Средняя школа № 5 п. Ключи-1»	6,3	43,8	43,8	6,3	3,50
Быстринский муниципальный район	17,1	22,9	40,0	20,0	3,63
МБОУ «Быстринская средняя общеобразовательная школа»	21,4	14,3	39,3	25,0	3,68
МБОУ «Анавгайская средняя общеобразовательная школа»	0,0	57,1	42,9	0,0	3,43
Соболевский муниципальный район	0,0	42,9	50,0	7,1	3,64
МОКУ «Соболевская средняя школа»	0,0	44,4	55,6	0,0	3,56
МОКУ «Устьевая школа основного общего образования»	0,0	100,0	0,0	0,0	3,00
МОКУ «Крутогоровская средняя школа»	0,0	0,0	66,7	33,3	4,33
Усть-Большерецкий муниципальный район	8,0	44,0	30,0	18,0	3,58



Группы участников	«2», (%)	«3», (%)	«4», (%)	«5», (%)	Средний балл
МБОУ «Усть-Большерецкая средняя общеобразовательная школа № 2»	5,6	27,8	27,8	38,9	4,00
МАОУ «Озерновская средняя общеобразовательная школа № 3» Усть-Большерецкого МР	21,4	42,9	35,7	0,0	3,14
МБОУ «Большерецкая средняя общеобразовательная школа № 5»	0,0	50,0	50,0	0,0	3,50
МБОУ «Апачинская средняя общеобразовательная школа № 7»	0,0	66,7	33,3	0,0	3,33
МБОУ «Октябрьская средняя общеобразовательная школа № 1»	0,0	75,0	0,0	25,0	3,50
МБОУ «Запорожская начальная общеобразовательная школа-детский сад № 9»	0,0	50,0	33,3	16,7	3,67
Алеутский муниципальный округ	0,0	100,0	0,0	0,0	3,00
МБОУ «Никольская средняя общеобразовательная школа»	0,0	100,0	0,0	0,0	3,00
ГО «поселок Палана»	9,7	19,4	58,1	12,9	3,74
МКОУ «Средняя общеобразовательная школа № 1 пгт Палана»	9,7	19,4	58,1	12,9	3,74
Тигильский муниципальный район	7	14	62,8	16,3	3,88
МБОУ «Тигильская средняя общеобразовательная школа»	0,0	8,3	66,7	25,0	4,17
МБОУ «Усть-Хайрюзовская средняя общеобразовательная школа»	37,5	12,5	37,5	12,5	3,25
МБОУ «Седанкинская средняя общеобразовательная школа»	0,0	25,0	75,0	0,0	3,75
МБОУ «Ковранская средняя школа»	0,0	25,0	75,0	0,0	3,75
МБОУ «Воямпольская средняя общеобразовательная школа»	0,0	0,0	100,0	0,0	4,00
МБОУ «Хайрюзовская начальная школа-детский сад»	0,0	0,0	100,0	0,0	4,00
МБОУ «Лесновская основная общеобразовательная школа»	0,0	100,0	0,0	0,0	3,00
Пенжинский муниципальный район	12,1	33,3	48,5	6,1	3,48
МКОУ «Каменская средняя школа»	0,0	0,0	77,8	22,2	4,22
МКОУ «Слаутнинская средняя школа»	100,0	0,0	0,0	0,0	2,00
МКОУ «Манильская средняя школа»	14,3	35,7	50,0	0,0	3,36
МКОУ «Аянкинская средняя школа»	14,3	57,1	28,6	0,0	3,14
МКОУ «Таловская средняя школа»	0,0	100,0	0,0	0,0	3,00
Карагинский муниципальный район	3,5	20,7	58,6	17,2	3,90
МБОУ «Ивашкинская средняя школа»	25,0	75,0	0,0	0,0	2,75
МБОУ «Тымлатская средняя школа»	0,0	16,7	66,7	16,7	4,00
МБОУ «Оссорская средняя школа»	0,0	8,3	66,7	25,0	4,17
МБОУ «Карагинская основная школа»	0,0	25,0	75,0	0,0	3,75
МБОУ «Ильпырская основная школа»	0,0	0,0	66,7	33,3	4,33
Олюторский муниципальный район	6,3	47,9	37,5	8,3	3,48

Группы участников	«2», (%)	«3», (%)	«4», (%)	«5», (%)	Средний балл
МКОУ «Тиличикская средняя школа»	13,6	36,4	40,9	9,1	3,45
МКОУ «Пахачинская средняя школа»	0,0	75,0	25,0	0,0	3,25
МКОУ «Среднепахачинская средняя школа»	0,0	66,7	33,3	0,0	3,33
МКОУ «Хаилинская средняя школа»	0,0	50,0	33,3	16,7	3,67
МКОУ «Ачайваямская средняя школа»	0,0	33,3	50,0	16,7	3,83
МКОУ «Апукская средняя школа»	0,0	33,3	66,7	0,0	3,67
МКОУ «Вывенкская средняя школа»	0,0	100,0	0,0	0,0	3,00
Образовательные организации подведомственные Министерству образования Камчатского края	4,7	27,1	47,3	20,9	3,84
КГОбУ «Мильковская средняя школа № 1»	4,1	14,3	57,1	24,5	4,02
КГОбУ «Мильковская средняя школа № 2»	6,1	33,3	36,4	24,2	3,79
КГОАУ «Центр образования «Эврика»	4,2	45,8	41,7	8,3	3,54
КГОбУ «Средняя школа № 2»	4,4	26,1	47,8	21,7	3,87

Значительная доля участников, не освоивших стандарт начального общего образования, зафиксирована в МБОУ «Нагорненская средняя школа» Елизовского МР – 53,3%, средний балл за выполнение работы по русскому языку равен 2,53 балла.

Наилучшие результаты показала МБОУ «Елизовская школа средняя № 8» – доля участников в образовательной организации, не освоивших стандарт начального общего образования, равна нулю, средний балл за выполнение работы составляет 4,47 балла.

На диаграмме ЗРУ представлена сравнительная характеристика показателя обученности по математике по АТЕ в сравнении с показателем по Камчатскому краю, с учетом ранжирования относительно средней степени обученности по Камчатскому краю в 92,9%.



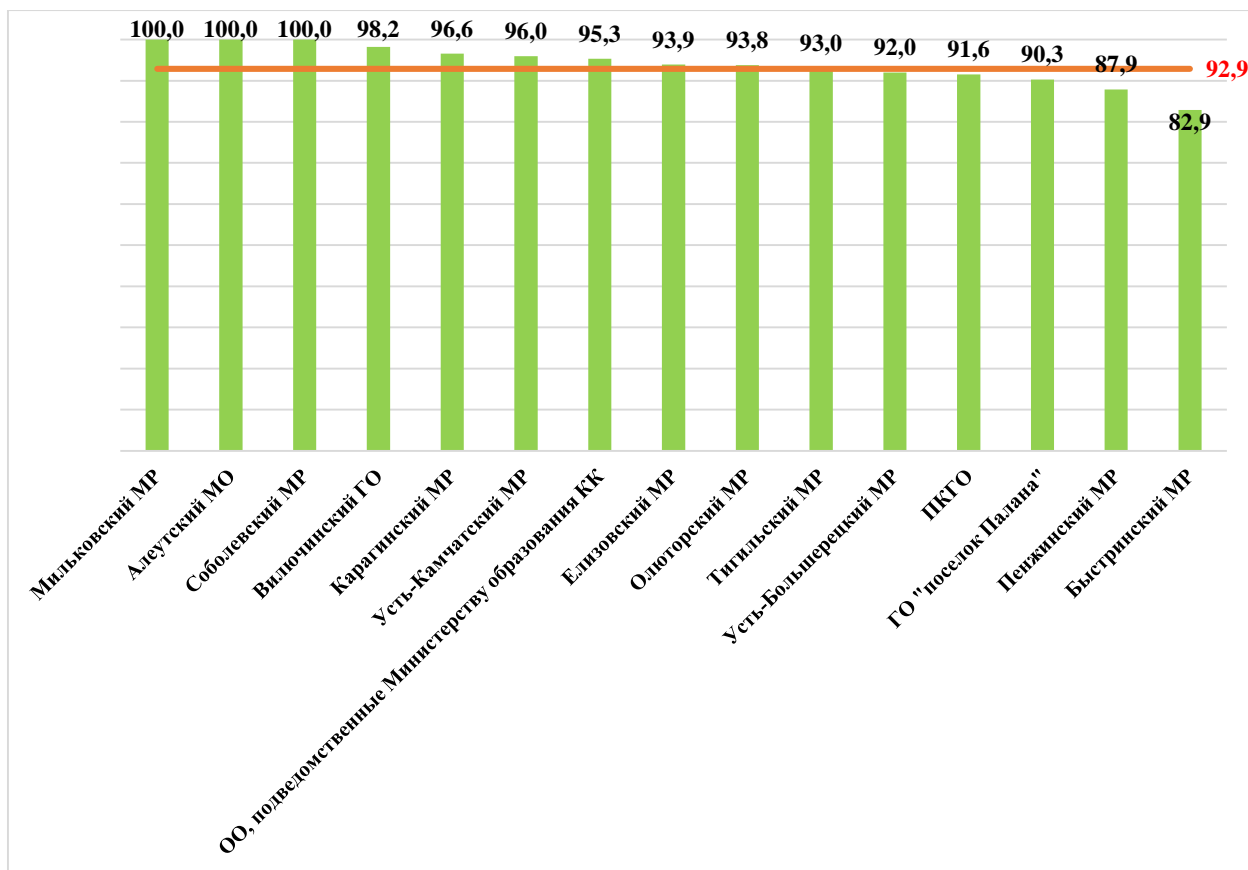


Диаграмма 3РУ. Сравнительная характеристика показателя обученности по русскому языку по АТЕ в сравнении с показателем по Камчатскому краю (%)

Из представленных данных видно, что ни один обучающийся Камчатского края не показал низкую (0-59%) и достаточную (60-69%) степени обученности. Обучающиеся всех АТЕ, а также образовательных организаций, подведомственных Министерству образования Камчатского края, показали высокую степень обученности (показатель колеблется от 82,9% до 100,0%).

На диаграмме 4РУ представлено распределение среднего балла, полученного обучающимися за выполнение проверочной работы по русскому языку по АТЕ в сравнении с показателем по Камчатскому краю.

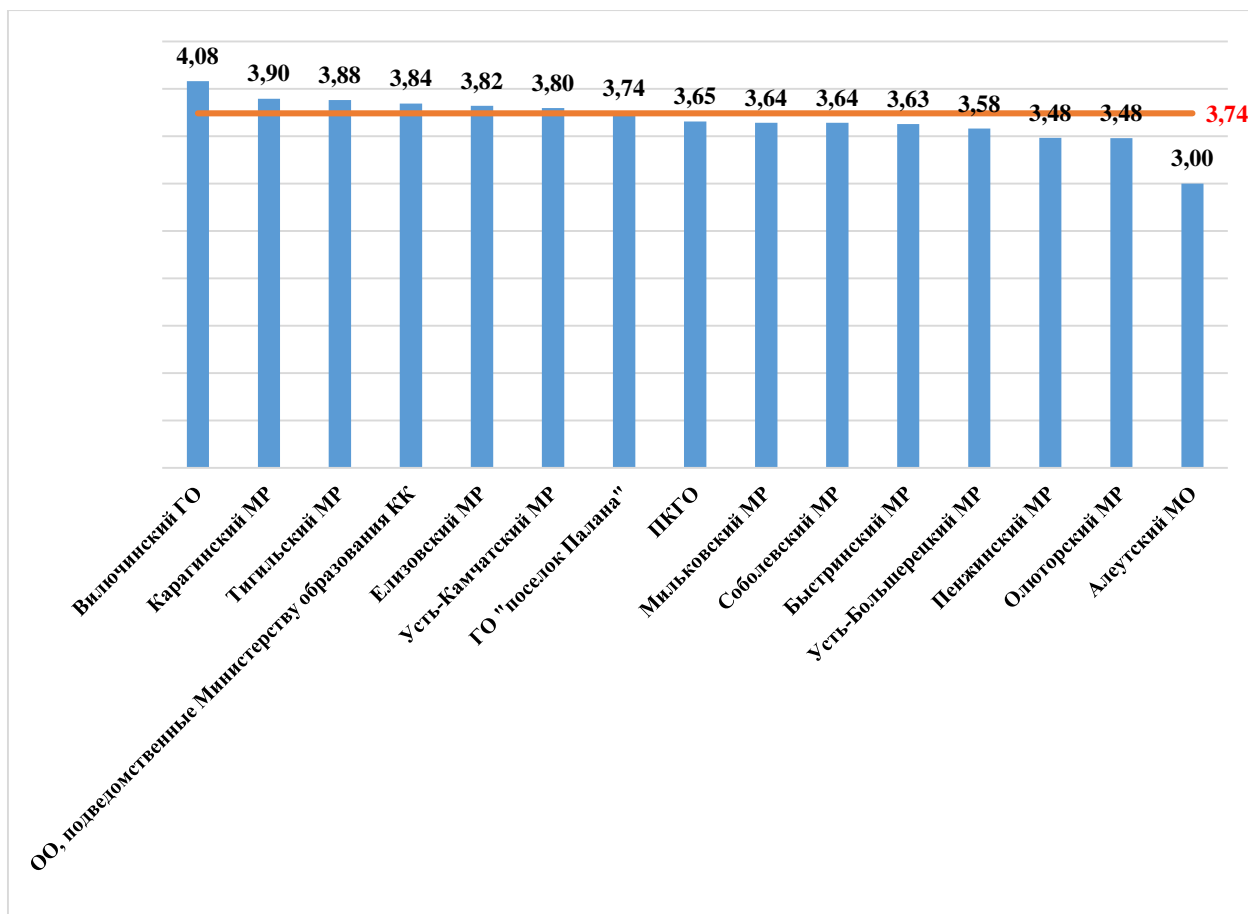


Диаграмма 4РУ. Распределение среднего балла по АТЕ и Камчатскому краю

Средний балл за выполнение проверочной работы по Камчатскому краю составил 3,74 балла. Наиболее низкие результаты показали обучающиеся Алеутского муниципального округа – 3,00 балла. Обучающиеся остальных АТЕ показали результаты от 3,48 до 4,08 балла.

В таблице 5РУ представлен перечень контролируемых требований, проверяемых соответствующими заданиями проверочной работы, и доля обучающихся, справившихся с заданиями.

Таблица 5РУ. Результаты выполнения заданий по контролируемым требованиям

№ задания	Проверяемые требования	Уровень сложности	Результат выполнения, (%)		
			Камчатский край	Вся выборка	Отклонение
1К1	Умение писать текст под диктовку, соблюдая в практике письма изученные орфографические и пунктуационные нормы. Писать под диктовку тексты в соответствии с изученными правилами правописания; проверять предложенный текст, находить и исправлять орфографические и пунктуационные ошибки. Осознавать место возможного возникновения орфографической ошибки; при работе над	Б	58,3	61,4	<b>-3,1</b>

№ задания	Проверяемые требования	Уровень сложности	Результат выполнения, (%)		
			Камчатский край	Вся выборка	Отклонение
	ошибками осознавать причины появления ошибки и определять способы действий, помогающие предотвратить ее в последующих письменных работах				
1К2	Умение писать текст под диктовку, соблюдая в практике письма изученные орфографические и пунктуационные нормы. Писать под диктовку тексты в соответствии с изученными правилами правописания; проверять предложенный текст, находить и исправлять орфографические и пунктуационные ошибки. Осознавать место возможного возникновения орфографической ошибки; при работе над ошибками осознавать причины появления ошибки и определять способы действий, помогающие предотвратить ее в последующих письменных работах	Б	89,1	87,7	+1,4
2	Умение распознавать однородные члены предложения. Выделять предложения с однородными членами	Б	65,0	66,3	-1,3
3.1.	Умение распознавать главные члены предложения. Находить главные и второстепенные (без деления на виды) члены предложения	Б	82,0	84,2	-2,2
3.2.	Умение распознавать части речи. Распознавать грамматические признаки слов; с учетом совокупности выявленных признаков (что называет, на какие вопросы отвечает, как изменяется) относить слова к определенной группе основных частей речи	Б	73,7	76,3	-2,6
4	Умение распознавать правильную орфоэпическую норму. Соблюдать нормы русского литературного языка в собственной речи и оценивать соблюдение этих норм в речи собеседников (в объеме представленного в учебнике материала)	Б	73,9	75,7	-1,8

№ задания	Проверяемые требования	Уровень сложности	Результат выполнения, (%)		
			Камчатский край	Вся выборка	Отклонение
5	Умение классифицировать согласные звуки. Характеризовать звуки русского языка: согласные звонкие/глухие	Б	81,3	80,3	<b>+1,0</b>
6	Умение распознавать основную мысль текста при его письменном предъявлении; адекватно формулировать основную мысль в письменной форме, соблюдая нормы построения предложения и словоупотребления. Определять тему и главную мысль текста	Б	58,0	56,9	<b>+1,1</b>
7	Умение составлять план прочитанного текста (адекватно воспроизводить прочитанный текст с заданной степенью свернутости) в письменной форме, соблюдая нормы построения предложения и словоупотребления. Делить тексты на смысловые части, составлять план текста	Б	62,5	61,6	<b>+0,9</b>
8	Умение строить речевое высказывание заданной структуры (вопросительное предложение) в письменной форме по содержанию прочитанного текста. Задавать вопросы по содержанию текста и отвечать на них, подтверждая ответ примерами из текста	Б	64,6	67,5	<b>-2,9</b>
9	Умение распознавать значение слова; адекватно формулировать значение слова в письменной форме, соблюдая нормы построения предложения и словоупотребления. Определять значение слова по тексту	Б	74,8	73,0	<b>+1,8</b>
10	Умение подбирать к слову близкие по значению слова. Подбирать синонимы для устранения повторов в тексте	Б	67,5	71,0	<b>-3,5</b>
11	Умение классифицировать слова по составу. Находить в словах с однозначно выделяемыми морфемами окончание, корень, приставку, суффикс	Б	62,9	66,0	<b>-3,1</b>
12.1.	Умение распознавать имена существительные в предложении, распознавать грамматические признаки имени существительного. Распознавать	П	70,2	71,1	<b>-0,9</b>

№ задания	Проверяемые требования	Уровень сложности	Результат выполнения, (%)		
			Камчатский край	Вся выборка	Отклонение
	грамматические признаки слов, с учетом совокупности выявленных признаков относить слова к определенной группе основных частей речи / Проводить морфологический разбор имен существительных по предложенному в учебнике алгоритму; оценивать правильность проведения морфологического разбора; находить в тексте предлоги с именами существительными, к которым они относятся				
12.2.	Умение распознавать имена существительные в предложении, распознавать грамматические признаки имени существительного. Распознавать грамматические признаки слов, с учетом совокупности выявленных признаков относить слова к определенной группе основных частей речи / Проводить морфологический разбор имен существительных по предложенному в учебнике алгоритму; оценивать правильность проведения морфологического разбора; находить в тексте предлоги с именами существительными, к которым они относятся	II	67,1	69,6	<b>-2,5</b>
13.1.	Умение распознавать имена прилагательные в предложении, распознавать грамматические признаки имени прилагательного. Распознавать грамматические признаки слов, с учетом совокупности выявленных признаков относить слова к определенной группе основных частей речи / Проводить морфологический разбор имен прилагательных по предложенному в учебнике алгоритму; оценивать правильность проведения морфологического разбора	II	68,3	69,7	<b>-1,4</b>
13.2.	Умение распознавать имена прилагательные в предложении, распознавать грамматические признаки имени прилагательного. Распознавать грамматические	II	56,9	61,0	<b>-4,1</b>

№ задания	Проверяемые требования	Уровень сложности	Результат выполнения, (%)		
			Камчатский край	Вся выборка	Отклонение
	признаки слов, с учетом совокупности выявленных признаков относить слова к определенной группе основных частей речи / Проводить морфологический разбор имен прилагательных по предложенному в учебнике алгоритму, оценивать правильность проведения морфологического разбора				
14	Умение распознавать глаголы в предложении. Распознавать грамматические признаки слов, с учетом совокупности выявленных признаков относить слова к определенной группе основных частей речи	Б	78,8	80,6	<b>-1,8</b>
15.1.	Умение на основе данной информации и собственного жизненного опыта обучающихся определять конкретную жизненную ситуацию для адекватной интерпретации данной информации, соблюдая при письме изученные орфографические и пунктуационные нормы. Интерпретация содержащейся в тексте информации	Б	45,1	44,1	<b>+1,0</b>
15.2.	Умение на основе данной информации и собственного жизненного опыта обучающихся определять конкретную жизненную ситуацию для адекватной интерпретации данной информации, соблюдая при письме изученные орфографические и пунктуационные нормы. Интерпретация содержащейся в тексте информации	Б	39,1	39,3	<b>-0,2</b>

В целом по Камчатскому краю результативность выполнения заданий находится в пределах от 39,1% до 89,1%. На максимальном уровне не выполнено ни одно задание проверочной работы. Из представленного диапазона выполнения заданий минимальный результат в 39,1% выявлен в задании №15.2, ориентированном на умение на основе данной информации и собственного жизненного опыта обучающихся определить конкретную жизненную ситуацию для адекватной интерпретации данной информации, соблюдая при письме изученные орфографические и пунктуационные нормы, а также интерпретировать содержащуюся в тексте информацию. Максимальный результат в 89,1% выявлен в задании №1К2, которое проверяло умение писать текст под диктовку, соблюдая в практике письма изученные орфографические и пунктуационные нормы.

Общие результаты выполнения заданий обучающимися в Камчатском крае в сравнении с показателями по РФ представлены на диаграмме 5РУ.

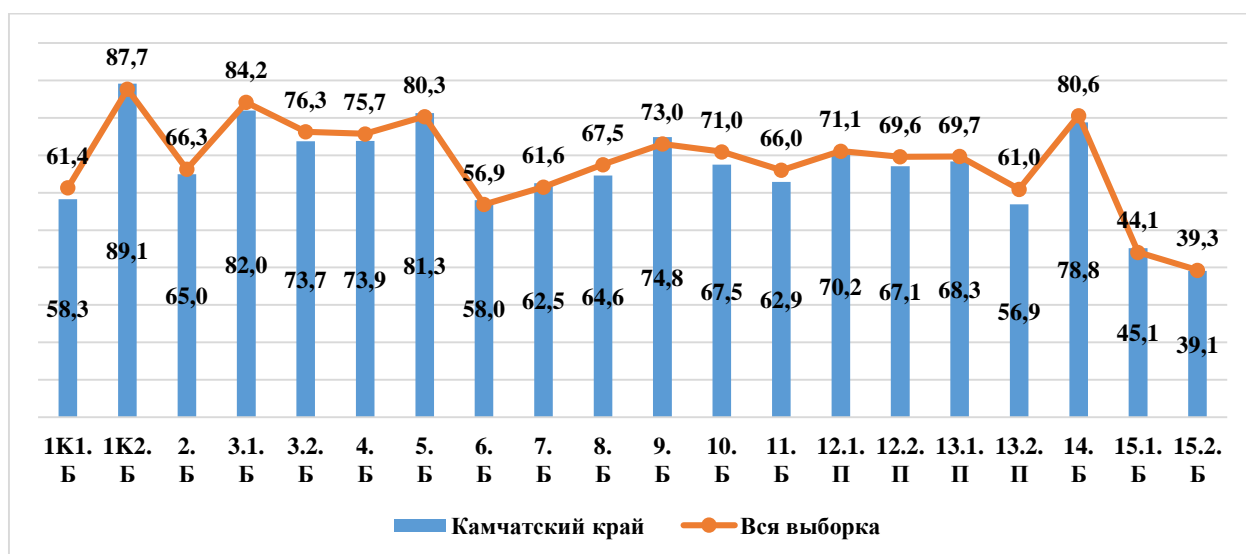


Диаграмма 5РУ. Выполнение заданий обучающимися в Камчатском крае в сравнении с показателями по РФ (%)

Значения показателя результативности, распределяются по уровням следующим образом: низкая результативность – 0-59%; достаточная результативность – 60-69%; высокая результативность – 70-100%.

Средняя результативность выполнения заданий как базового, так и повышенного уровней сложности находится на достаточном уровне и составляет 67,3% и 65,6% соответственно.

На высоком уровне результативность выполнения заданий базового уровня сложности, а также одного задания повышенного уровня сложности, проверяющих следующие умения:

- писать текст под диктовку, соблюдая в практике письма изученные орфографические и пунктуационные нормы. Писать под диктовку тексты в соответствии с изученными правилами правописания; проверять предложенный текст, находить и исправлять орфографические и пунктуационные ошибки. Осознавать место возможного возникновения орфографической ошибки; при работе над ошибками осознавать причины появления ошибки и определять способы действий, помогающие предотвратить ее в последующих письменных работах;

- распознавать главные члены предложения. Находить главные и второстепенные (без деления на виды) члены предложения;

- распознавать части речи, грамматические признаки слов, орфоэпическую норму;
- классифицировать согласные звуки;

- распознавать значение слова, адекватно формулировать значение слова в письменной форме, соблюдая нормы построения предложения и словоупотребления, определять значение слова по тексту;

- распознавать глаголы в предложении. Распознавать грамматические признаки слов, с учетом совокупности выявленных признаков относить слова к определенной группе основных частей речи;

- распознавать имена существительные в предложении, грамматические признаки слов, с учетом совокупности выявленных признаков относить слова к определенной группе основных частей речи, проводить морфологический разбор имен существительных по предложенному в учебнике алгоритму; оценивать правильность проведения

морфологического разбора; находить в тексте предлоги с именами существительными, к которым они относятся.

На достаточном уровне результативность выполнения заданий базового и повышенного уровней сложности, проверяющих умения:

- распознавать однородные члены предложения, выделять предложения с однородными членами;

- составлять план прочитанного текста (адекватно воспроизводить прочитанный текст с заданной степенью свернутости) в письменной форме, соблюдая нормы построения предложения и словоупотребления, делить тексты на смысловые части, составлять план текста;

- подбирать к слову близкие по значению слова. Подбирать синонимы для устранения повторов в тексте;

- классифицировать слова по составу. Находить в словах с однозначно выделяемыми морфемами окончание, корень, приставку, суффикс;

- распознавать имена существительные в предложении, распознавать грамматические признаки имени существительного. Распознавать грамматические признаки слов, с учетом совокупности выявленных признаков относить слова к определенной группе основных частей речи, проводить морфологический разбор имен существительных по предложенному в учебнике алгоритму; оценивать правильность проведения морфологического разбора; находить в тексте предлоги с именами существительными, к которым они относятся;

- распознавать имена прилагательные в предложении, распознавать грамматические признаки имени прилагательного. Распознавать грамматические признаки слов, с учетом совокупности выявленных признаков относить слова к определенной группе основных частей речи / Проводить морфологический разбор имен прилагательных по предложенному в учебнике алгоритму, оценивать правильность проведения морфологического разбора.

На низком уровне результативность выполнения заданий базового уровня сложности №№ 1К1, 6, 15.1, 15.2, а также одно задание повышенного уровня сложности №13.2, проверяющих следующие умения и способы действий:

- писать текст под диктовку, соблюдая в практике письма изученные орфографические и пунктуационные нормы. Писать под диктовку тексты в соответствии с изученными правилами правописания; проверять предложенный текст, находить и исправлять орфографические и пунктуационные ошибки. Осознавать место возможного возникновения орфографической ошибки; при работе над ошибками осознавать причины появления ошибки и определять способы действий, помогающие предотвратить ее в последующих письменных работах;

- распознавать основную мысль текста при его письменном предъявлении; адекватно формулировать основную мысль в письменной форме, соблюдая нормы построения предложения и словоупотребления, определять тему и главную мысль текста;

- распознавать имена прилагательные в предложении, распознавать грамматические признаки имени прилагательного. Распознавать грамматические признаки слов, с учетом совокупности выявленных признаков относить слова к определенной группе основных частей речи, проводить морфологический разбор имен прилагательных по предложенному в учебнике алгоритму, оценивать правильность проведения морфологического разбора;

- на основе данной информации и собственного жизненного опыта обучающихся определять конкретную жизненную ситуацию для адекватной интерпретации данной информации, соблюдая при письме изученные орфографические и пунктуационные нормы. Интерпретация содержащейся в тексте информации.



Таким образом, с учетом представленных данных соотношение выполнения заданий формируется следующим образом: 15 заданий (75,0%) выполнены в допустимых пределах, 5 заданий (25,0%) оказались сложными для решения.

Анализ отчетной формы из ФИС ОКО «Сравнение отметок с отметками по журналу» позволяет провести сравнительную характеристику выставленных отметок за выполнение проверочной работы по русскому языку с отметками по журналу, который представлен на диаграмме БРУ.

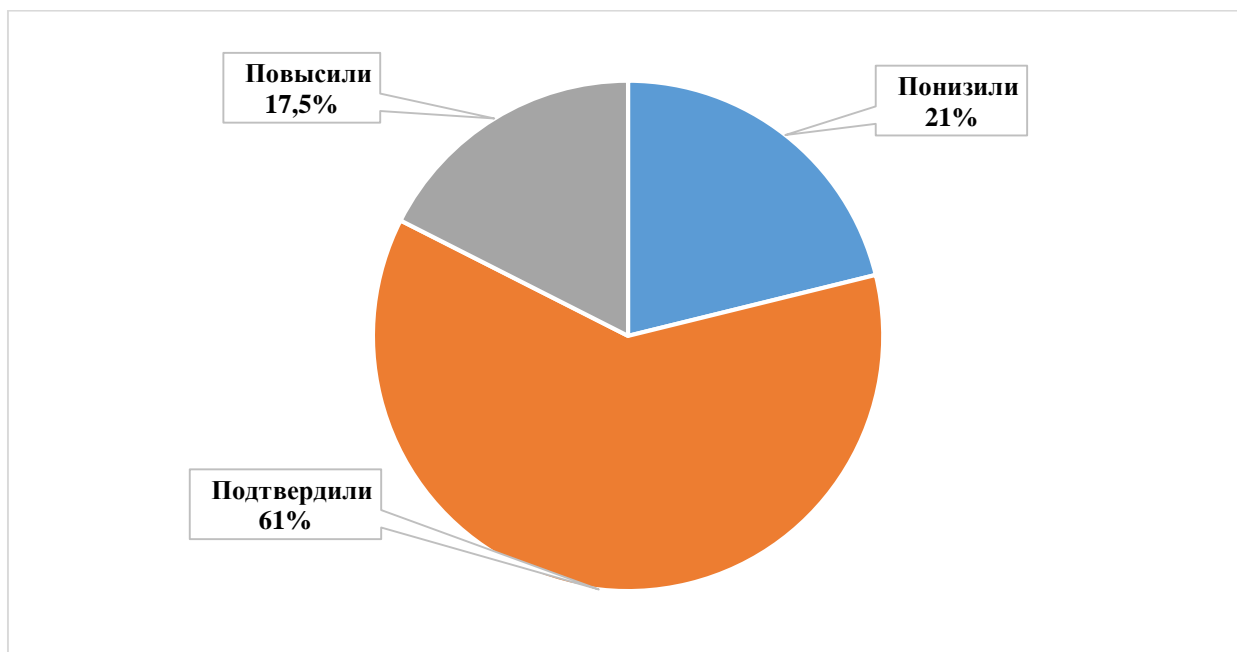


Диаграмма БРУ. Сравнительная характеристика выставленных отметок за выполнение проверочной работы и отметками по журналу

Из диаграммы видно, что смогли повысить свои отметки 17,5% участников проверочной работы (Отметка ВПР > Отметки по журналу), подтвердили отметки – 61,3% четвероклассников (Отметка ВПР = Отметке по журналу), снижение результатов выявлено у 21,2% участников (Отметка ВПР < Отметки по журналу).

В условиях изменения организации учебного процесса в 2020 году – перевод образовательных организаций в режим дистанционного обучения Рособнадзором – были изменены сроки проведения ВПР (перенос на начало 2020-2021 учебного года). Корректным представляется провести сравнительный анализ результатов ВПР за 2019 и 2021 годы. При этом соотнесение результатов 2020 и 2021 годов позволило выявить, что результаты 2020 года демонстрируют существенный разрыв с данными за 2021 г. В 2021 году доля «неудовлетворительных» и «удовлетворительных» отметок значительно снизилась в сравнении с аналогичными результатами проведения ВПР в 2020 году.

На диаграммах 7РУ и 8РУ представлена сравнительная характеристика выставленных отметок и среднего балла в сравнении с показателями 2019 года по Камчатскому краю.

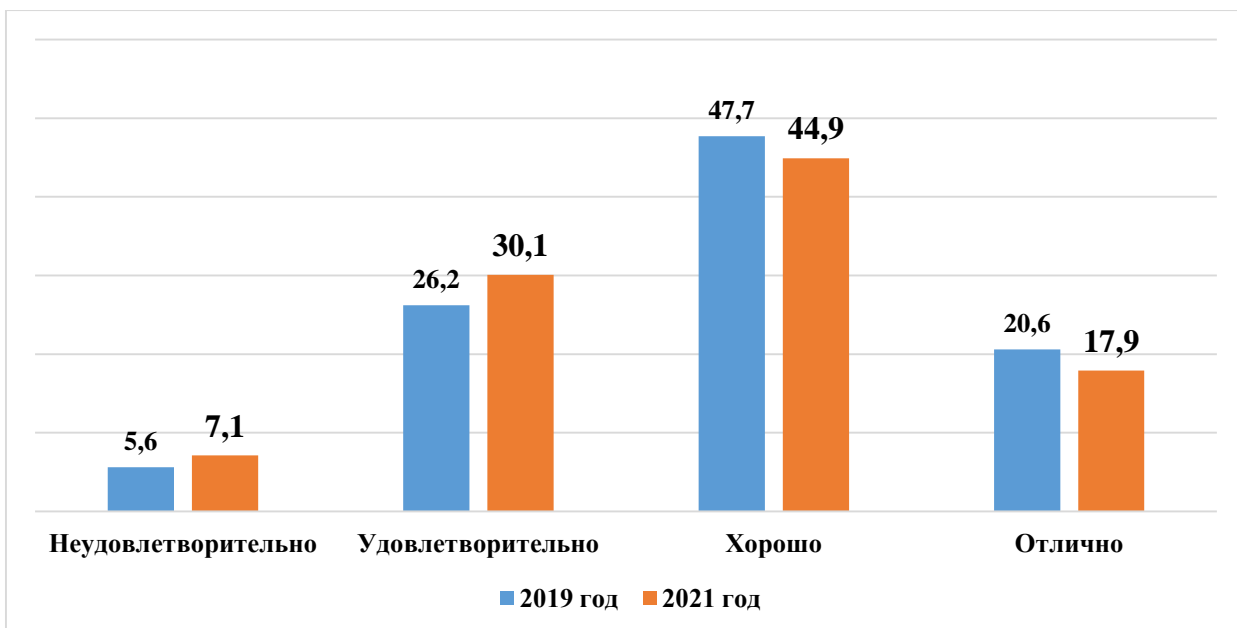


Диаграмма 7РУ. Сравнительная характеристика выставленных отметок с показателями 2019 года по Камчатскому краю (%)

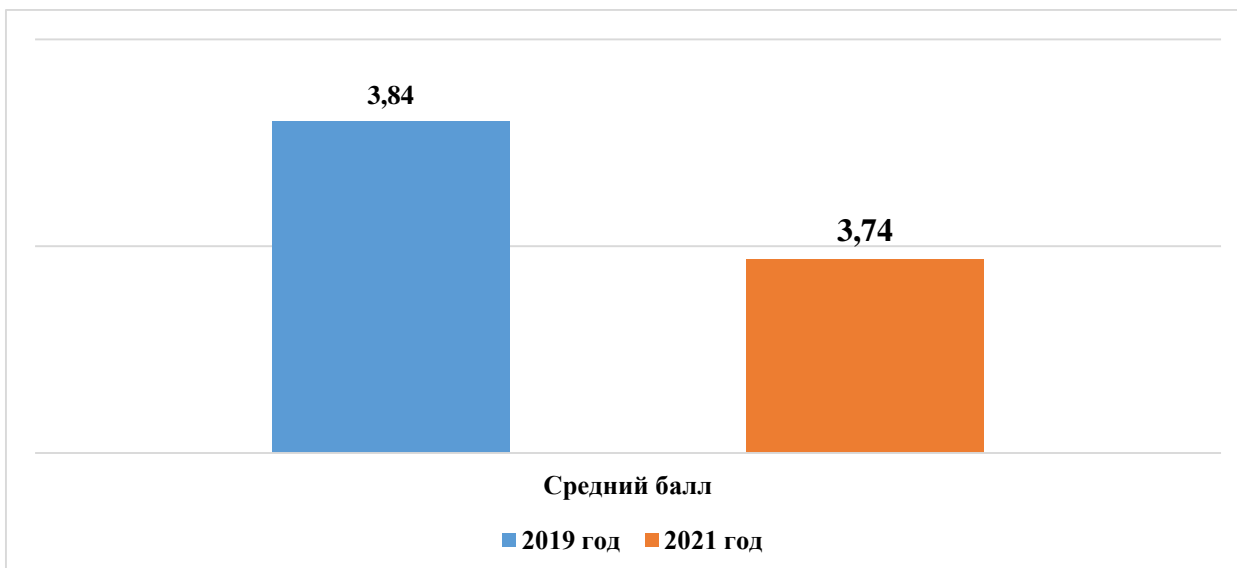


Диаграмма 8РУ. Сравнительная характеристика среднего балла с показателями 2019 года по Камчатскому краю

В сравнении с показателями 2019 года, в 2021 году степень обученности снизилась на 1,6% (с 94,5% до 92,9%), качество освоения программы начального общего образования по математике снизилось на 5,5% (с 68,3% до 62,8%). Средний балл по Камчатскому краю снизился на 0,1 балла.

### 2.3. ВЫВОД

Полученные статистические данные свидетельствуют о том, что 92,9% обучающихся 4-х классов справились с проверочной работой по русскому языку, а 62,8% четвероклассников показали высокий уровень знаний и выполнили работу на «4» и «5», не справились с работой, показав низкий уровень освоения начальной образовательной программы, 7,1% обучающихся.

14 заданий проверочной работы по русскому языку выполнены хуже, чем в среднем по РФ (показатель колеблется от 0,2% до 4,1%), а с 6-ю заданиями базового уровня

сложности школьники Камчатского края справились лучше, чем в среднем по России (показатель колеблется от 0,9% до 1,8%).

Средний балл за выполнение проверочной работы ниже чем в среднем по РФ на 0,05 балла, и составляет 3,74 балла. 27 (0,8%) обучающихся Камчатского края набрали максимальные 38 баллов, что ниже среднего показателя по России на 0,4%.

## Часть 3. ОКРУЖАЮЩИЙ МИР

### 3.1. ОПИСАНИЕ ПРОВЕРОЧНОЙ РАБОТЫ

Вариант проверочной работы состоит из двух частей, которые различаются по содержанию и количеству заданий.

Часть 1 содержит 6 заданий: 2 задания, предполагающие выделение определенных элементов на приведенных изображениях; 3 задания с кратким ответом (в виде набора цифр, слова или сочетания слов) и 1 задание с развернутым ответом.

Часть 2 содержит 4 задания с развернутым ответом.

На выполнение работы по окружающему миру отводилось 45 минут.

Максимальный балл за выполнение всей работы составляет 32 балла.

Таблица 1ОМ. Распределение заданий проверочной работы по уровню сложности

Уровень сложности заданий	Количество заданий	Максимальный первичный балл	Процент максимального первичного балла за выполнение заданий данного уровня сложности от максимального первичного балла за всю работу
Базовый	7	20	62,5
Повышенный	3	12	37,5
Итого	10	32	100,0

Перевод первичных баллов в отметки по пятибалльной шкале представлен в таблице 2ОМ.

Таблица 2ОМ. Перевод первичных баллов в отметки по пятибалльной шкале

Отметка по пятибалльной шкале	«2»	«3»	«4»	«5»
Первичные баллы	0-7	8-17	18-26	27-32

### 3.2. ИТОГИ ВЫПОЛНЕНИЯ ПРОВЕРОЧНОЙ РАБОТЫ

Во Всероссийских проверочных работах по окружающему миру приняли участие 3229 (88,9%) учащихся из 106 общеобразовательных организаций Камчатского края.

Распределение школьников 4-х классов, принявших участие в проверочной работе по окружающему миру в Камчатском крае представлено в Таблице 3ОМ.

Таблица 3ОМ. Распределение участников проверочной работы по окружающему миру в Камчатском крае

Группы участников	Кол-во участников	% от заявленного количества обучающихся
Камчатский край	3229	88,9
Петропавловск-Камчатский городской округ	1792	91,0
МАОУ «Средняя школа № 1» ПКГО	70	93,3
МАОУ «Средняя школа № 3 имени А.С. Пушкина» ПКГО	54	90,0
МБОУ «Средняя школа № 4 имени А.М. Горького» ПКГО	32	84,2
МБОУ «Средняя школа № 7» ПКГО	70	92,1
МАОУ «Средняя школа № 8» ПКГО	63	87,5

Группы участников	Кол-во участников	% от заявленного количества обучающихся
МБОУ «Средняя школа № 10» ПКГО	53	98,1
МБОУ «Средняя школа № 11 имени В.Д. Бубенина» ПКГО	59	81,9
МБОУ «Средняя школа № 12» ПКГО	38	95,0
МБОУ «Средняя школа № 15» ПКГО	40	80,0
МБОУ «Средняя школа № 17 имени В.С. Завойко» ПКГО	55	88,7
МБОУ «Средняя школа № 20» ПКГО	39	90,7
МБОУ «Лицей № 21» ПКГО	19	100,0
МАОУ «Средняя школа № 24» ПКГО	77	100,0
МБОУ «Средняя школа № 26» ПКГО	50	74,6
МАОУ «Средняя школа № 27» Петропавловск-Камчатского городского округа	44	83,0
МАОУ «Средняя школа № 28 имени Г.Ф. Кирдищева» ПКГО	57	96,6%
МАОУ «Средняя школа № 30» ПКГО	53	98,1
МАОУ «Средняя школа № 31» ПКГО	52	98,1
МАОУ «Средняя школа № 33 с углубленным изучением отдельных предметов» ПКГО	81	87,1
МБОУ «Средняя школа № 34 с углубленным изучением отдельных предметов» ПКГО	42	89,4
МБОУ «Средняя школа № 35» ПКГО	52	98,1
МАОУ «Средняя школа № 36» Петропавловск-Камчатского городского округа	101	97,1
МАОУ «Гимназия № 39» ПКГО	91	91,9
МБОУ «Средняя школа № 40» ПКГО	106	100,0
МБОУ «Средняя школа № 41» ПКГО	15	93,8
МАОУ «Средняя школа № 42» ПКГО	147	89,1
МБОУ «Основная школа № 5» ПКГО	12	92,3
МБОУ «Основная школа № 6» ПКГО	18	78,3
МБОУ «Средняя школа № 9» ПКГО	40	93,0
МБОУ «Основная школа № 32» ПКГО	16	76,2
МБОУ «Основная школа № 37» Петропавловск-Камчатского городского округа	11	91,7
МАОУ «Средняя школа № 43» ПКГО	45	77,6
МАОУ «Средняя школа № 45» ПКГО	75	97,4
МАОУ «Начальная школа – детский сад №52» ПКГО	15	93,8
<b>Елизовский муниципальный район</b>	<b>649</b>	<b>92,2%</b>
МБОУ «Елизовская средняя школа № 1 имени М.В. Ломоносова»	85	92,4
МБОУ «Елизовская средняя школа № 2»	22	100,0
МБОУ «Елизовская средняя школа № 9»	67	91,8
МБОУ «Елизовская средняя школа №7 им. О.Н. Мамченкова»	67	91,8
МБОУ «Николаевская средняя школа»	29	93,5

Группы участников	Кол-во участников	% от заявленного количества обучающихся
МБОУ «Раздольненская средняя школа имени В.Н. Роддугина»	22	95,7
МБОУ «Корякская средняя школа»	39	86,7
МБОУ «Начикинская средняя школа»	10	76,9
МБОУ «Паратунская средняя школа»	14	77,8
МБОУ «Термальненская средняя школа»	15	100,0
МБОУ «Пионерская средняя школа имени М.А. Евсюковой»	66	97,1
МБОУ «Нагорненская средняя школа»	15	78,9
МБОУ «Средняя школа Вулканного городского поселения»	15	88,2
МБОУ «Елизовская средняя школа № 8»	77	93,9
МБОУ «Елизовская основная школа № 4»	17	89,5
МБОУ «Лесновская основная школа»	6	100,0
МБОУ «Елизовская начальная школа № 5»	4	57,1
МБОУ «Елизовская средняя школа № 3»	77	97,5
МБОУ «Сосновская начальная школа»	2	100,0
<b>Вилючинский городской округ</b>	<b>280</b>	<b>90,9</b>
МБОУ «Средняя школа № 1»	81	89,0
МБОУ «Средняя школа № 2»	65	95,6
МБОУ «Средняя школа № 3»	64	91,4
МБОУ «Средняя школа № 9»	70	88,6
<b>Мильковский муниципальный район</b>	<b>14</b>	<b>87,5</b>
МКОУ «Атласовская средняя школа»	3	100,0
МКОУ «Шаромская средняя школа»	5	83,3
МКОУ «Лазовская средняя школа»	4	100,0
МКОУ «Долиновская средняя школа»	2	66,7
<b>Усть-Камчатский муниципальный район</b>	<b>79</b>	<b>81,4</b>
МБОУ «Средняя школа № 4 п. Ключи»	22	78,6
МБОУ «Средняя школа № 6 п. Козыревск»	8	80,0
МБОУ «Средняя школа № 2 п. Усть-Камчатск»	33	78,6
МБОУ «Средняя школа № 5 п. Ключи-1»	16	94,1
<b>Быстринский муниципальный район</b>	<b>31</b>	<b>83,8</b>
МБОУ «Быстринская средняя общеобразовательная школа»	24	82,8
МБОУ «Анавгайская средняя общеобразовательная школа»	7	87,5
<b>Соболевский муниципальный район</b>	<b>13</b>	<b>81,3</b>
МОКУ «Соболевская средняя школа»	10	90,9
МОКУ «Устьевая школа основного общего образования»	1	50,0
МОКУ «Крутогоровская средняя школа»	2	66,7
<b>Усть-Большерецкий муниципальный район</b>	<b>52</b>	<b>88,1</b>

Группы участников	Кол-во участников	% от заявленного количества обучающихся
МБОУ «Усть-Большерецкая средняя общеобразовательная школа № 2»	20	95,2
МБОУ «Большерецкая средняя общеобразовательная школа № 5»	2	100,0
МБОУ «Апачинская средняя общеобразовательная школа № 7»	6	85,7
МБОУ «Октябрьская средняя общеобразовательная школа №1»	4	50,0
МАОУ «Запорожская начальная школа-детский сад № 9»	6	100,0
МАОУ «Озерновская средняя общеобразовательная школа №3»	14	93,3
Алеутский муниципальный округ	2	100,0
МБОУ «Никольская средняя общеобразовательная школа»	2	100,0
ГО «поселок Палана»	37	86,0
МКОУ «Средняя общеобразовательная школа № 1 пгт. Палана»	37	86,0
Тигильский муниципальный район	45	93,8
МБОУ «Тигильская средняя общеобразовательная школа»	25	92,6
МБОУ «Усть-Хайрюзовская средняя общеобразовательная школа»	8	88,9
МБОУ «Седанкинская средняя общеобразовательная школа»	5	100,0
МБОУ «Лесновская основная общеобразовательная школа»	1	100,0
МБОУ «Воямпольская средняя общеобразовательная школа»	1	100,0
МБОУ «Ковранская средняя школа»	4	100,0
МБОУ «Хайрюзовская начальная школа-детский сад»	1	100,0
Пенжинский муниципальный район	27	77,1
МКОУ «Каменская средняя школа»	8	80,0
МКОУ «Слаутнинская средняя школа»	1	100,0
МКОУ «Манильская средняя школа»	10	66,7
МКОУ «Аянкинская средняя школа»	6	85,7
МКОУ «Таловская средняя школа»	2	100,0
Карагинский муниципальный район	30	81,1
МБОУ «Ивашкинская средняя школа»	3	75,0
МБОУ «Тымлатская средняя школа»	6	60,0
МБОУ «Оссорская средняя школа»	14	93,3
МБОУ «Карагинская основная школа»	4	80,0
МБОУ «Ильпырская основная школа»	3	100,0
Олюторский муниципальный район	51	98,1
МКОУ «Тиличикская средняя школа»	22	91,7

Группы участников	Кол-во участников	% от заявленного количества обучающихся
МКОУ «Пахачинская средняя школа»	4	100,0
МКОУ «Среднепахачинская средняя школа»	3	100,0
МКОУ «Хаилинская средняя школа»	8	100,0
МКОУ «Ачайваямская средняя школа»	6	120,0
МКОУ «Вывенская средняя школа»	5	100,0
МКОУ «Апукская средняя школа»	3	100,0
Образовательные организации подведомственные Министерству образования Камчатского края	127	60,8
КГОБУ «Средняя школа № 2»	26	100,0
КГОБУ «Мильковская средняя школа № 1»	48	96,0
КГОБУ «Мильковская средняя школа № 2»	33	97,1
КГОАУ «Центр образования «Эврика»	20	80,0

На диаграмме 10М представлено распределение первичных баллов за выполнение заданий проверочной работы по математике в Камчатском крае в сравнении с показателями по РФ.

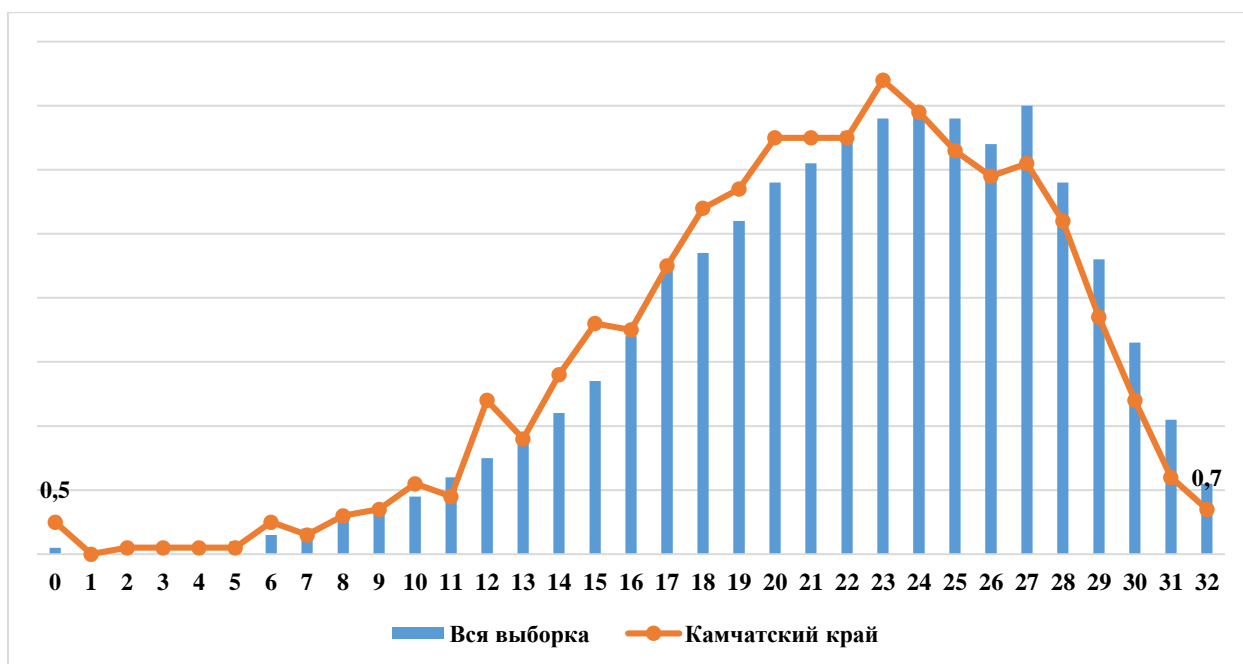


Диаграмма 10М. Распределение первичных баллов в Камчатском крае в сравнении с показателями по РФ (%)

На представленной диаграмме числовые показатели отражают пороговые значения, позволяющие определить границы перевода первичных баллов, полученных участниками за всю работу, в отметку по пятибалльной шкале. Пограничными являются показатели:

- «7» первичных баллов (граница отметок «неудовлетворительно» – «удовлетворительно»);
- «17» первичных баллов (граница отметок «удовлетворительно» – «хорошо»);
- «26» первичных баллов (граница отметок «хорошо» – «отлично»).

17 четвероклассников получили за выполнение работы 0 баллов, не выполнив ни одного задания (или выполнили неверно), что составило 0,5% (16 участников из



Петропавловск-Камчатского городского округа, 1 – из Елизовского муниципального района).

На диаграмме представлено, что 21 человек (0,7%), принявший участие в проверочной работе по окружающему миру, выполнил работу на максимальные 32 балла (13 школьников из Петропавловск-Камчатского городского округа, 2 из Вилючинского городского округа, 2 из Мильковского муниципального района, 2 из Усть-Большерецкого муниципального района, по одному из Карагинского и Елизовского муниципальных районов).

На диаграмме 2ОМ отражено распределение отметок, полученных школьниками Камчатского края, в сравнении со всей выборкой по РФ.

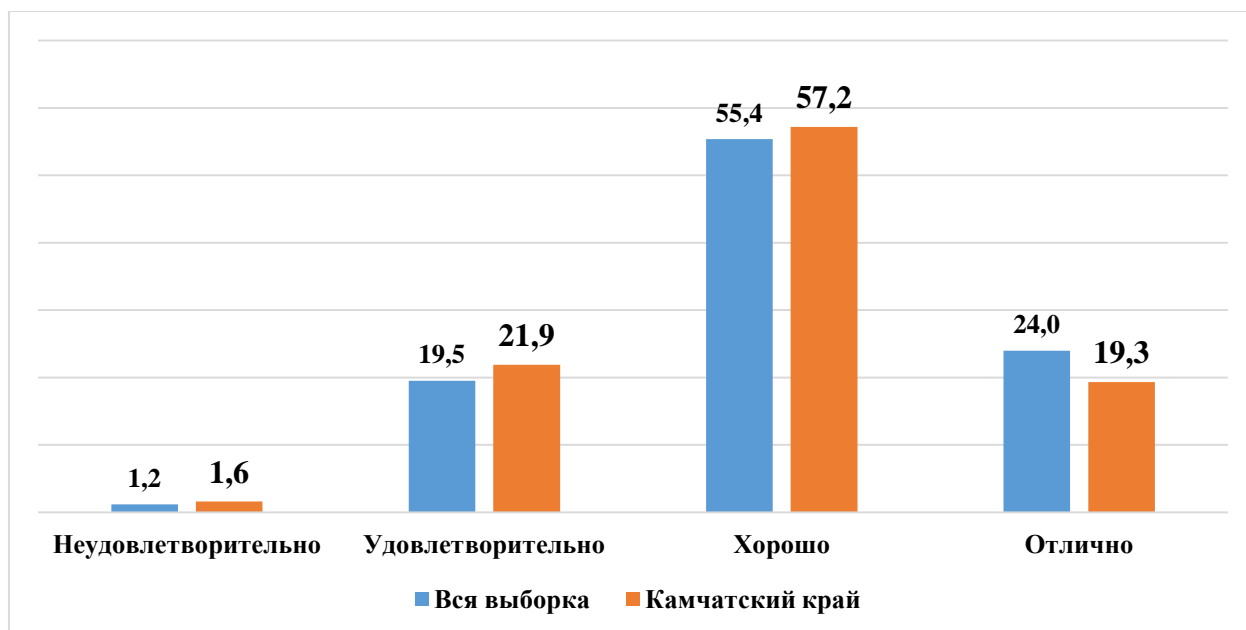


Диаграмма 2ОМ. Распределение отметок, полученных школьниками Камчатского края в сравнении с показателями по РФ (%)

1,6% от всех принявших участие в ВПР не освоили стандарт начального общего образования, т.е. выполнили менее 50% заданий проверочной работы, продемонстрировав уровень освоения образовательной программы ниже базового.

Степень обученности (доля обучающихся, выполнивших работу на «3», «4» и «5» от общего количества выполнявших работу) в целом по Камчатскому краю составила 98,4%. Данный показатель позволяет констатировать, что степень обученности находится в диапазоне высокого уровня, но это на 0,4 % ниже показателя по РФ.

Результаты ВПР показали, что качество обученности по окружающему миру (доля обучающихся, выполнивших работу на «4» и «5») в целом по Камчатскому краю составило 76,5%, что ниже показателя по РФ на 2,8%.

Таблица 4ОМ. Результаты ВПР по АТЕ и ОО Камчатского края

Группы участников	«2», (%)	«3», (%)	«4», (%)	«5», (%)	Средний балл
Камчатский край	1,6	21,9	57,2	19,3	3,94
Петропавловск-Камчатский городской округ	2,3	24,0	56,2	17,5	3,89
МАОУ «Средняя школа № 1» ПКГО	0,0	15,7	72,9	11,4	3,96
МАОУ «Средняя школа № 3 имени А.С. Пушкина» ПКГО	0,0	24,1	68,5	7,4	3,83

Группы участников	«2», (%)	«3», (%)	«4», (%)	«5», (%)	Средний балл
МБОУ «Средняя школа № 4 имени А.М. Горького» ПКГО	0,0	40,6	59,4	0,0	3,59
МБОУ «Средняя школа № 7» ПКГО	0,0	32,9	51,4	15,7	3,83
МАОУ «Средняя школа № 8» ПКГО	3,2	19,1	63,5	14,3	3,89
МБОУ «Средняя школа № 10» ПКГО	3,8	52,8	37,7	5,7	3,45
МБОУ «Средняя школа № 11 имени В.Д. Бубенина» ПКГО	0,0	30,5	47,5	22,0	3,92
МБОУ «Средняя школа № 12» ПКГО	5,3	39,5	47,4	7,9	3,58
МБОУ «Средняя школа № 15» ПКГО	0,0	15,0	67,5	17,5	4,03
МБОУ «Средняя школа № 17 имени В.С. Завойко» ПКГО	3,6	41,8	41,8	12,7	3,64
МБОУ «Средняя школа № 20» ПКГО	0,0	10,3	51,3	38,5	4,28
МБОУ «Лицей № 21» ПКГО	10,5	52,6	26,3	10,5	3,37
МАОУ «Средняя школа № 24» ПКГО	2,6	22,1	58,4	16,9	3,90
МБОУ «Средняя школа № 26» ПКГО	4,0	6,0	36,0	54,0	4,40
МАОУ «Средняя школа № 27» ПКГО	13,6	27,3	56,8	2,3	3,48
МАОУ «Средняя школа № 28 имени Г.Ф. Кирдищева» ПКГО	0,0	29,8	63,2	7,0	3,77
МАОУ «Средняя школа № 30» ПКГО	3,8	24,5	62,3	9,4	3,77
МАОУ «Средняя школа № 31» ПКГО	1,9	21,2	63,5	13,5	3,88
МАОУ «Средняя школа № 33 с углубленным изучением отдельных предметов» ПКГО	0,0	9,9	53,1	37,0	4,27
МБОУ «Средняя школа № 34 с углубленным изучением отдельных предметов» ПКГО	2,4	9,5	57,1	31,0	4,17
МБОУ «Средняя школа № 35» ПКГО	0,0	32,7	63,5	3,9	3,71
МАОУ «Средняя школа № 36» ПКГО	1,0	30,7	56,4	11,9	3,79
МАОУ «Гимназия № 39» ПКГО	3,3	17,6	48,4	30,8	4,07
МБОУ «Средняя школа № 40» ПКГО	12,3	12,3	49,1	26,4	3,90
МБОУ «Средняя школа № 41» ПКГО	0,0	53,3	40,0	6,7	3,53
МАОУ «Средняя школа № 42» ПКГО	0,0	26,5	61,2	12,2	3,86
МАОУ «Средняя школа № 43» ПКГО	0,0	20,0	75,6	4,4	3,84
МАОУ «Средняя школа № 45» ПКГО	1,3	21,3	60,0	17,3	3,93
МБОУ «Основная школа № 5» ПКГО	0,0	16,7	58,3	25,0	4,08
МБОУ «Основная школа № 6» ПКГО	0,0	16,7	77,8	5,6	3,89
МБОУ «Средняя школа № 9» ПКГО	0,0	12,5	55,0	32,5	4,20
МБОУ «Основная школа № 37» ПКГО	0,0	9,1	63,6	27,3	4,18
МБОУ «Основная школа № 32» ПКГО	0,0	37,5	50,0	12,5	3,75
МАОУ «Начальная школа - детский сад № 52» ПКГО	0,0	20,0	46,7	33,3	4,13
Елизовский муниципальный район	1,5	21,0	58,6	19,0	3,95
МБОУ «Елизовская средняя школа № 1 имени М.В. Ломоносова «	0,0	10,6	55,3	34,1	4,24
МБОУ «Елизовская средняя школа № 2»	0,0	54,6	45,5	0,0	3,45
МБОУ «Елизовская средняя школа № 7 имени О.Н. Мамченкова»	0,0	10,5	73,1	16,4	4,06
МБОУ «Елизовская средняя школа № 9»	1,5	14,9	61,2	22,4	4,04

Группы участников	«2», (%)	«3», (%)	«4», (%)	«5», (%)	Средний балл
МБОУ «Николаевская средняя школа»	3,5	20,7	62,1	13,8	3,86
МБОУ «Раздольненская средняя школа имени В.Н. Роддугина»	0,0	4,6	72,7	22,7	4,18
МБОУ «Корякская средняя школа»	0,0	38,5	59,0	2,6	3,64
МБОУ «Начикинская средняя школа»	0,0	40,0	50,0	10,0	3,70
МБОУ «Паратунская средняя школа»	7,1	21,4	50,0	21,4	3,86
МБОУ «Термальненская средняя школа»	0,0	33,3	40,0	26,7	3,93
МБОУ «Пионерская средняя школа имени М.А. Евсюковой»	0,0	19,7	57,6	22,7	4,03
МБОУ «Нагорненская средняя школа»	13,3	66,7	20,0	0,0	3,07
МБОУ «Средняя школа Вулканного городского поселения»	0,0	13,3	60,0	26,7	4,13
МБОУ «Елизовская средняя школа № 8»	0,0	6,5	64,9	28,6	4,22
МБОУ «Елизовская основная школа № 4»	5,9	17,7	58,8	17,7	3,88
МБОУ «Лесновская основная школа»	33,3	33,3	33,3	0,0	3,00
МБОУ «Елизовская начальная школа № 5»	0,0	25,0	75,0	0,0	3,75
МБОУ «Сосновская начальная школа»	0,0	0,0	100,0	0,0	4,00
МБОУ «Елизовская средняя школа № 3»«	2,6	36,4	53,3	7,8	3,66
Вилучинский городской округ	0,4	11,4	53,6	34,6	4,22
МБОУ «Средняя школа № 1»	0,0	6,2	54,3	39,5	4,33
МБОУ «Средняя школа № 2»	0,0	3,1	55,4	41,5	4,38
МБОУ «Средняя школа № 3»	0,0	6,3	42,2	51,6	4,45
МБОУ «Средняя школа № 9»	1,4	30,0	61,4	7,1	3,74
Мильковский муниципальный район	0,0	7,1	64,3	28,6	4,21
МКОУ «Атласовская средняя школа»	0,0	0,0	66,7	33,3	4,33
МКОУ «Шаромская средняя школа»	0,0	0,0	60,0	40,0	4,40
МКОУ «Лазовская средняя школа»	0,0	0,0	75,0	25,0	4,25
МКОУ «Долиновская средняя школа»	0,0	50,0	50,0	0,0	3,50
Усть-Камчатский муниципальный район	0,0	6,3	70,9	22,8	4,16
МБОУ «Средняя школа № 4 п. Ключи»	0,0	4,6	68,2	27,3	4,23
МБОУ «Средняя школа № 6 п. Козыревск»	0,0	12,5	87,5	0,0	3,88
МБОУ «Средняя школа № 2 п. Усть-Камчатск»	0,0	3,0	78,8	18,2	4,15
МБОУ «Средняя школа № 5 п. Ключи-1»	0,0	12,5	50,0	37,5	4,25
Быстринский муниципальный район	0,0	19,4	58,1	22,6	4,03
МБОУ «Быстринская средняя общеобразовательная школа»	0,0	16,7	58,3	25,0	4,08
МБОУ «Анавгайская средняя общеобразовательная школа»	0,0	28,6	57,1	14,3	3,86
Соболевский муниципальный район	0,0	15,4	76,9	7,7	3,92
МОКУ «Соболевская средняя школа»	0,0	20,0	70,0	10,0	3,90
МОКУ «Устьевая школа основного общего образования»	0,0	0,0	100,0	0,0	4,00
МОКУ «Крутогоровская средняя школа»	0,0	0,0	100,0	0,0	4,00
Усть-Большерецкий муниципальный район	0,0	23,1	51,9	25,0	4,02
МБОУ «Усть-Большерецкая средняя общеобразовательная школа № 2»	0,0	15,0	40,0	45,0	4,30

Группы участников	«2», (%)	«3», (%)	«4», (%)	«5», (%)	Средний балл
МАОУ «Озерновская средняя общеобразовательная школа № 3» Усть-Большерецкого муниципального района	0,0	21,4	71,4	7,1	3,86
МБОУ «Большерецкая средняя общеобразовательная школа № 5»	0,0	100,0	0,0	0,0	3,00
МБОУ «Апачинская средняя общеобразовательная школа № 7»	0,0	33,3	50,0	16,7	3,83
МБОУ «Октябрьская средняя общеобразовательная школа № 1»	0,0	25,0	75,0	0,0	3,75
МБОУ «Запорожская начальная общеобразовательная школа-детский сад № 9»	0,0	16,7	50,0	33,3	4,17
Алеутский муниципальный округ	0,0	0,0	50,0	50,0	4,50
МБОУ «Никольская средняя общеобразовательная школа»	0,0	0,0	50,0	50,0	4,50
ГО «поселок Палана»	0,0	43,2	48,7	8,1	3,65
МКОУ «Средняя общеобразовательная школа № 1 пгт Палана»	0,0	43,2	48,7	8,1	3,65
Тигильский муниципальный район	0,0	28,9	57,8	13,3	3,84
МБОУ «Тигильская средняя общеобразовательная школа»	0,0	24,0	60,0	16,0	3,92
МБОУ «Усть-Хайрюзовская средняя общеобразовательная школа»	0,0	50,0	50,0	0,0	3,50
МБОУ «Седанкинская средняя общеобразовательная школа»	0,0	20,0	60,0	20,0	4,00
МБОУ «Ковранская средняя школа»	0,0	50,0	25,0	25,0	3,75
МБОУ «Воямпольская средняя общеобразовательная школа»	0,0	0,0	100,0	0,0	4,00
МБОУ «Хайрюзовская начальная школа-детский сад»	0,0	0,0	100,0	0,0	4,00
МБОУ «Лесновская основная общеобразовательная школа»	0,0	0,0	100,0	0,0	4,00
Пенжинский муниципальный район	0,0	25,9	59,3	14,8	3,89
МКОУ «Каменская средняя школа»	0,0	0,0	75,0	25,0	4,25
МКОУ «Слаутнинская средняя школа»	0,0	100,0	0,0	0,0	3,00
МКОУ «Манильская средняя школа»	0,0	50,0	40,0	10,0	3,60
МКОУ «Аянкинская средняя школа»	0,0	16,7	66,7	16,7	4,00
МКОУ «Таловская средняя школа»	0,0	0,0	100,0	0,0	4,00
Карагинский муниципальный район	0,0	10,0	60,0	30,0	4,20
МБОУ «Ивашкинская средняя школа»	0,0	33,3	66,7	0,0	3,67
МБОУ «Тымлатская средняя школа»	0,0	0,0	66,7	33,3	4,33
МБОУ «Оссорская средняя школа»	0,0	0,0	64,3	35,7	4,36
МБОУ «Карагинская основная школа»	0,0	50,0	50,0	0,0	3,50
МБОУ «Ильпырская основная школа»	0,0	0,0	33,3	66,7	4,67
Олюторский муниципальный район	0,0	35,3	56,9	7,8	3,73
МКОУ «Тиличикская средняя школа»	0,0	45,5	54,6	0,0	3,55
МКОУ «Пахачинская средняя школа»	0,0	25,0	50,0	25,0	4,00

Группы участников	«2», (%)	«3», (%)	«4», (%)	«5», (%)	Средний балл
МКОУ «Среднепахачинская средняя школа»	0,0	0,0	100,0	0,0	4,00
МКОУ «Хаилинская средняя школа»	0,0	50,0	37,5	12,5	3,63
МКОУ «Ачайваямская средняя школа»	0,0	16,7	50,0	33,3	4,17
МКОУ «Апукская средняя школа»	0,0	33,3	66,7	0,0	3,67
МКОУ «Вывенская средняя школа»	0,0	20,0	80,0	0,0	3,80
Образовательные организации подведомственные Министерству образования Камчатского края	0,0	19,7	65,4	15,0	3,95
КГОБУ «Мильковская средняя школа № 1»	0,0	18,8	66,7	14,6	3,96
КГОБУ «Мильковская средняя школа № 2»	0,0	30,3	54,6	15,2	3,85
КГОАУ «Центр образования «Эврика»	0,0	20,0	70,0	10,0	3,90
КГОБУ «Средняя школа № 2»	0,0	7,7	73,1	19,2	4,12

Наилучшие результаты показали МБОУ «Средняя школа № 3» Вилючинского городского округа – доля участников в образовательной организации, не освоивших стандарт начального общего образования, равна нулю, средний балл за выполнение работы составляет 4,45 балла.

На диаграмме ЗОМ представлена сравнительная характеристика показателя обученности по окружающему миру по АТЕ в сравнении с показателем по Камчатскому краю, с учетом ранжирования относительно средней степени обученности по Камчатскому краю в 98,4%.

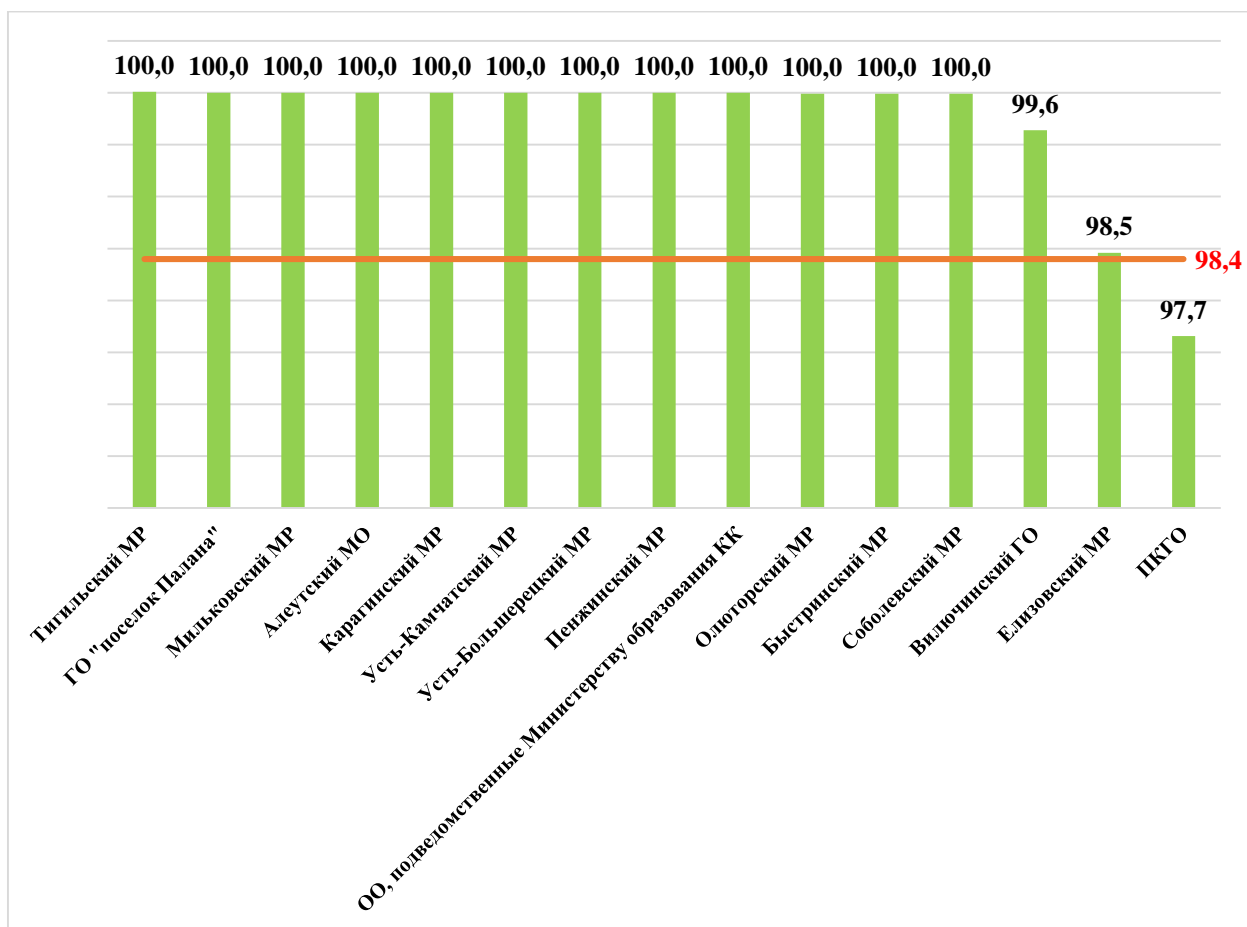


Диаграмма ЗОМ. Сравнительная характеристика показателя качества обученности по окружающему миру по АТЕ в сравнении с показателем по Камчатскому краю (%)

Из представленных данных видно, что ни один обучающийся Камчатского края не показал низкую (0-59%) и достаточную (60-69%) степени обученности. Обучающиеся всех АТЕ, а также образовательных организаций, подведомственных Министерству образования Камчатского края, показали высокую степень обученности (показатель колеблется от 97,7% до 100,0%).

На диаграмме 4ОМ представлено распределение среднего балла, полученного обучающимися за выполнение проверочной работы по окружающему миру по АТЕ в сравнении с показателем по Камчатскому краю.

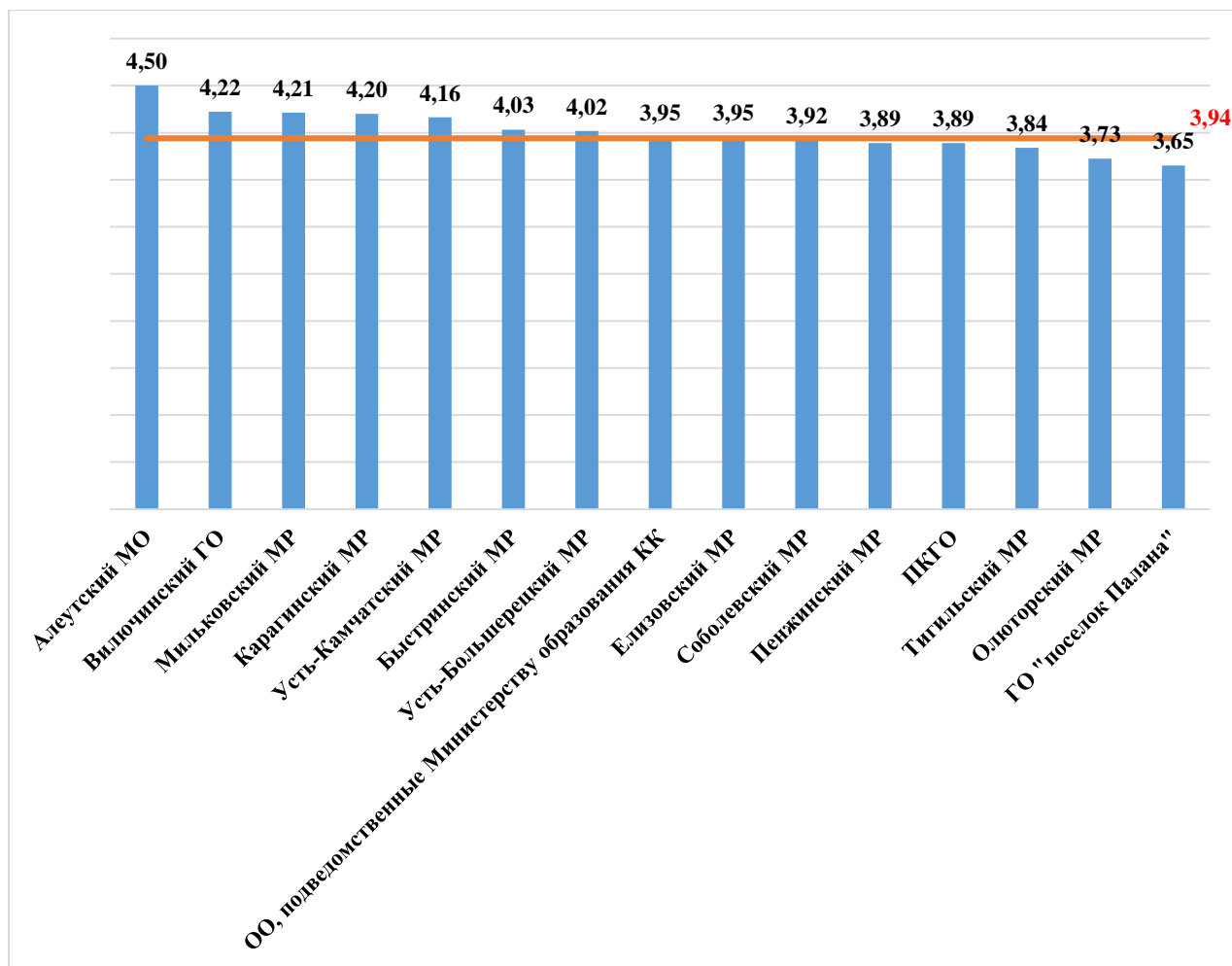


Диаграмма 4ОМ. Распределение среднего балла по АТЕ и Камчатскому краю

Средний балл за выполнение проверочной работы по Камчатскому краю составил 3,94 балла. Наиболее высокие результаты продемонстрировали обучающиеся Алеутского муниципального округа – 4,50 балла. Обучающиеся остальных АТЕ показали результаты от 3,65 до 4,22 балла.

В таблице 5ОМ представлен перечень контролируемых требований, проверяемых соответствующими заданиями проверочной работы, и доля обучающихся, справившихся с заданиями.

Таблица 5ОМ. Результаты выполнения заданий по контролируемым требованиям

№ задания	Проверяемые требования	Уровень сложности	Результат выполнения, (%)		
			Камчатский край	Вся выборка	Отклонение
1	Овладение начальными сведениями о сущности и особенностях объектов, процессов и явлений действительности (природных, социальных, культурных, технических и др.); использование различных способов анализа, передачи информации в соответствии с познавательными задачами; в том числе умение анализировать изображения. Узнавать изученные объекты и явления живой и неживой природы; использовать знаково-символические средства для решения задач.	Б	89,1	90,6	<b>-1,5</b>
2	Использование различных способов анализа, организации, передачи и интерпретации информации в соответствии с познавательными задачами; освоение доступных способов изучения природы. Использовать знаково-символические средства для решения задач; понимать информацию, представленную разными способами: словесно, в виде таблицы, схемы.	Б	71,9	76,1	<b>-4,2</b>
3.1.	Овладение начальными сведениями о сущности и особенностях объектов, процессов и явлений действительности (природных, социальных, культурных, технических и др.); овладение логическими действиями анализа, синтеза, обобщения, классификации по родовидовым признакам. Использовать готовые модели (глобус, карту, план) для объяснения явлений или описания свойств объектов; обнаруживать простейшие взаимосвязи между живой и неживой природой, взаимосвязи в живой природе.	П	53,6	59,9	<b>-6,3</b>
3.2.	Овладение начальными сведениями о сущности и особенностях объектов, процессов и явлений действительности (природных, социальных, культурных, технических и др.);	П	87,1	85,9	<b>+1,2</b>



№ задания	Проверяемые требования	Уровень сложности	Результат выполнения, (%)		
			Камчатский край	Вся выборка	Отклонение
	овладение логическими действиями анализа, синтеза, обобщения, классификации по родовидовым признакам. Использовать готовые модели (глобус, карту, план) для объяснения явлений или описания свойств объектов; обнаруживать простейшие взаимосвязи между живой и неживой природой, взаимосвязи в живой природе.				
3.3.	Овладение начальными сведениями о сущности и особенностях объектов, процессов и явлений действительности (природных, социальных, культурных, технических и др.); овладение логическими действиями анализа, синтеза, обобщения, классификации по родовидовым признакам. Использовать готовые модели (глобус, карту, план) для объяснения явлений или описания свойств объектов; обнаруживать простейшие взаимосвязи между живой и неживой природой, взаимосвязи в живой природе.	П	55,8	59,5	<b>-3,7</b>
4.	Овладение начальными сведениями о сущности и особенностях объектов, процессов и явлений действительности; умение анализировать изображения. Узнавать изученные объекты и явления живой и неживой природы; использовать знаково-символические средства, в том числе модели, для решения задач.	Б	76,3	75,44	<b>+0,9</b>
5.	Освоение элементарных норм здоровьесберегающего поведения в природной и социальной среде. Понимать необходимость здорового образа жизни, соблюдения правил безопасного поведения; использовать знания о строении и функционировании организма человека для сохранения и укрепления своего здоровья.	Б	83,2	86,3	<b>-3,1</b>
6.1.	Освоение доступных способов изучения природы (наблюдение, измерение, опыт); овладение	П	71,4	77,0	<b>-5,6</b>



№ задания	Проверяемые требования	Уровень сложности	Результат выполнения, (%)		
			Камчатский край	Вся выборка	Отклонение
	логическими действиями сравнения, анализа, синтеза, установления аналогий и причинно-следственных связей, построения рассуждений; осознанно строить речевое высказывание в соответствии с задачами коммуникации. Вычленять содержащиеся в тексте основные события; сравнивать между собой объекты, описанные в тексте, выделяя 2-3 существенных признака; проводить несложные наблюдения в окружающей среде и ставить опыты, используя простейшее лабораторное оборудование; создавать и преобразовывать модели и схемы для решения задач.				
6.2.	Освоение доступных способов изучения природы (наблюдение, измерение, опыт); овладение логическими действиями сравнения, анализа, синтеза, установления аналогий и причинно-следственных связей, построения рассуждений; осознанно строить речевое высказывание в соответствии с задачами коммуникации. Вычленять содержащиеся в тексте основные события; сравнивать между собой объекты, описанные в тексте, выделяя 2-3 существенных признака; проводить несложные наблюдения в окружающей среде и ставить опыты, используя простейшее лабораторное оборудование; создавать и преобразовывать модели и схемы для решения задач.	II	43,4	45,4	<b>-2,0</b>
6.3.	Освоение доступных способов изучения природы (наблюдение, измерение, опыт); овладение логическими действиями сравнения, анализа, синтеза, установления аналогий и причинно-следственных связей, построения рассуждений; осознанно строить речевое высказывание в соответствии с задачами коммуникации.	II	30,6	33,5	<b>-2,9</b>

№ задания	Проверяемые требования	Уровень сложности	Результат выполнения, (%)		
			Камчатский край	Вся выборка	Отклонение
	Вычленять содержащиеся в тексте основные события; сравнивать между собой объекты, описанные в тексте, выделяя 2-3 существенных признака; проводить несложные наблюдения в окружающей среде и ставить опыты, используя простейшее лабораторное оборудование; создавать и преобразовывать модели и схемы для решения задач.				
7.1.	Освоение элементарных правил нравственного поведения в мире природы и людей; использование знаково-символических средств представления информации для создания моделей изучаемых объектов и процессов; осознанно строить речевое высказывание в соответствии с задачами коммуникации. Использовать знаково-символические средства, в том числе модели, для решения задач / выполнять правила безопасного поведения в доме, на улице, природной среде.	П	72,4	74,1	<b>-1,7</b>
7.2.	Освоение элементарных правил нравственного поведения в мире природы и людей; использование знаково-символических средств представления информации для создания моделей изучаемых объектов и процессов; осознанно строить речевое высказывание в соответствии с задачами коммуникации. Использовать знаково-символические средства, в том числе модели, для решения задач / выполнять правила безопасного поведения в доме, на улице, природной среде.	П	68,8	69,2	<b>-0,4</b>
8К1	Овладение начальными сведениями о сущности и особенностях объектов, процессов и явлений действительности (социальных); осознанно строить речевое высказывание в соответствии с задачами коммуникации. Оценивать характер	Б	85,4	85,5	<b>-0,1</b>

№ задания	Проверяемые требования	Уровень сложности	Результат выполнения, (%)		
			Камчатский край	Вся выборка	Отклонение
	взаимоотношений людей в различных социальных группах.				
8К2	Овладение начальными сведениями о сущности и особенностях объектов, процессов и явлений действительности (социальных); осознанно строить речевое высказывание в соответствии с задачами коммуникации. Оценивать характер взаимоотношений людей в различных социальных группах.	Б	73,7	73,0	+0,7
8К3	Овладение начальными сведениями о сущности и особенностях объектов, процессов и явлений действительности (социальных); осознанно строить речевое высказывание в соответствии с задачами коммуникации. Оценивать характер взаимоотношений людей в различных социальных группах.	Б	49,3	51,2	-1,9
9.1.	Сформированность уважительного отношения к России, своей семье, культуре нашей страны, её современной жизни; готовность излагать свое мнение и аргументировать свою точку зрения; осознанно строить речевое высказывание в соответствии с задачами коммуникации. [Будут сформированы] основы гражданской идентичности, своей этнической принадлежности в форме осознания «Я» как члена семьи, представителя народа, гражданина России; осознавать свою неразрывную связь с разнообразными окружающими социальными группами.	Б	91,7	92,0	-0,3
9.2.	Сформированность уважительного отношения к России, своей семье, культуре нашей страны, её современной жизни; готовность излагать свое мнение и аргументировать свою точку зрения; осознанно строить речевое высказывание в соответствии с задачами коммуникации.	Б	83,2	86,1	-2,9

№ задания	Проверяемые требования	Уровень сложности	Результат выполнения, (%)		
			Камчатский край	Вся выборка	Отклонение
	[Будут сформированы] основы гражданской идентичности, своей этнической принадлежности в форме осознания «Я» как члена семьи, представителя народа, гражданина России; осознавать свою неразрывную связь с разнообразными окружающими социальными группами.				
9.3.	Сформированность уважительного отношения к России, своей семье, культуре нашей страны, её современной жизни; готовность излагать свое мнение и аргументировать свою точку зрения; осознанно строить речевое высказывание в соответствии с задачами коммуникации. [Будут сформированы] основы гражданской идентичности, своей этнической принадлежности в форме осознания «Я» как члена семьи, представителя народа, гражданина России; осознавать свою неразрывную связь с разнообразными окружающими социальными группами.	Б	59,0	60,4	<b>-1,4</b>
10.1.	Сформированность уважительного отношения к родному краю; осознанно строить речевое высказывание в соответствии с задачами коммуникации. [Будут сформированы] основы гражданской идентичности, своей этнической принадлежности в форме осознания «Я» как члена семьи, представителя народа, гражданина России; описывать достопримечательности столицы и родного края.	Б	76,7	81,4	<b>-4,7</b>
10.2К1	Сформированность уважительного отношения к родному краю; осознанно строить речевое высказывание в соответствии с задачами коммуникации. [Будут сформированы] основы гражданской идентичности, своей этнической принадлежности в форме осознания «Я» как члена	Б	66,8	66,0	<b>+0,8</b>

№ задания	Проверяемые требования	Уровень сложности	Результат выполнения, (%)		
			Камчатский край	Вся выборка	Отклонение
	семьи, представителя народа, гражданина России; описывать достопримечательности столицы и родного края.				
10.2К2	Сформированность уважительного отношения к родному краю; осознанно строить речевое высказывание в соответствии с задачами коммуникации. [Будут сформированы] основы гражданской идентичности, своей этнической принадлежности в форме осознания «Я» как члена семьи, представителя народа, гражданина России; описывать достопримечательности столицы и родного края.	Б	60,9	64,9	<b>-4,0</b>
10.2К3	Сформированность уважительного отношения к родному краю; осознанно строить речевое высказывание в соответствии с задачами коммуникации.	Б	32,8	38,3	<b>-5,5</b>

В целом по Камчатскому краю результативность выполнения заданий находится в пределах от 30,6% до 91,7%. На максимальном уровне не выполнено ни одно задание проверочной работы. Из представленного диапазона выполнения заданий минимальный результат в 30,6% выявлен в задании № 6.3, которое проверяло освоение доступных способов изучения природы (наблюдение, измерение, опыт); овладение логическими действиями сравнения, анализа, синтеза, установления аналогий и причинно-следственных связей, построения рассуждений; осознанно строить речевое высказывание в соответствии с задачами коммуникации, вычленять содержащиеся в тексте основные события; сравнивать между собой объекты, описанные в тексте, выделяя 2-3 существенных признака; проводить несложные наблюдения в окружающей среде и ставить опыты, используя простейшее лабораторное оборудование; создавать и преобразовывать модели и схемы для решения задач, а максимальный результат в 91,7% выявлен в задании № 9.1, которое проверяло сформированность уважительного отношения к России, своей семье, культуре нашей страны, её современной жизни; готовность излагать свое мнение и аргументировать свою точку зрения; осознанно строить речевое высказывание в соответствии с задачами коммуникации.

Общие результаты выполнения заданий обучающимися в Камчатском крае в сравнении с показателями по РФ представлены на диаграмме 50М.

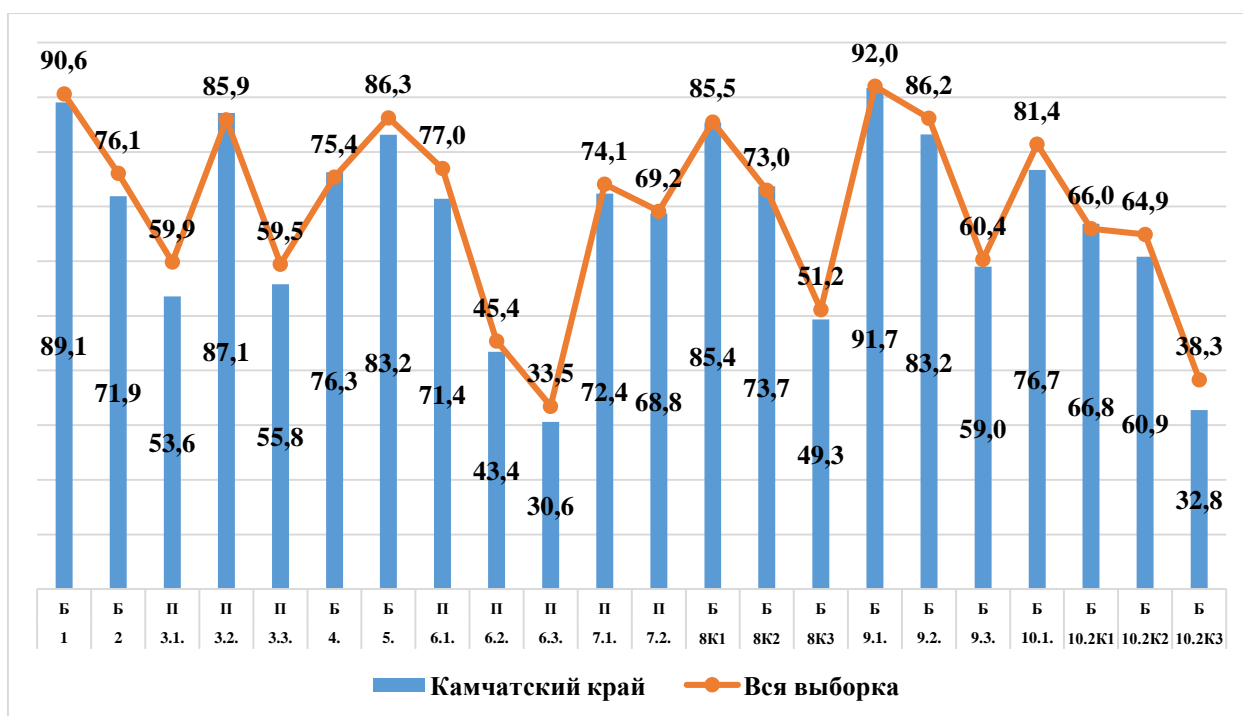


Диаграмма 50М. Выполнение заданий обучающимися в Камчатском крае в сравнении с показателями по РФ (%)

Значения показателя результативности, распределяются по уровням следующим образом: низкая результативность – 0-59%; достаточная результативность – 60-69%; высокая результативность – 70-100%.

Средняя результативность выполнения заданий базового уровня сложности находится на высоком уровне и составляет 71,4%, повышенного уровней сложности находится на достаточном уровне и составляет 60,4%.

На высоком уровне результативность выполнения заданий базового и повышенного уровней сложности, проверяющих умения и способы действий:

- овладение начальными сведениями о сущности и особенностях объектов, процессов и явлений действительности (природных, социальных, культурных, технических и др.); использование различных способов анализа, передачи информации в соответствии с познавательными задачами; в том числе умение анализировать изображения. Узнавать изученные объекты и явления живой и неживой природы; использовать знаково-символические средства для решения задач;

- использование различных способов анализа, организации, передачи и интерпретации информации в соответствии с познавательными задачами; освоение доступных способов изучения природы, использование знаково-символических средств для решения задач; понимать информацию, представленную разными способами: словесно, в виде таблицы, схем;

- овладение начальными сведениями о сущности и особенностях объектов, процессов и явлений действительности; умение анализировать изображения, узнавать изученные объекты и явления живой и неживой природы; использовать знаково-символические средства, в том числе модели, для решения задач.

- освоение элементарных норм здоровьесберегающего поведения в природной и социальной среде, понимать необходимость здорового образа жизни, соблюдения правил безопасного поведения; использовать знания о строении и функционировании организма человека для сохранения и укрепления своего здоровья;

- овладение начальными сведениями о сущности и особенностях объектов, процессов и явлений действительности (социальных); осознанно строить речевое

высказывание в соответствии с задачами коммуникации, оценивать характер взаимоотношений людей в различных социальных группах;

- сформированность уважительного отношения к России, своей семье, культуре нашей страны, её современной жизни; готовность излагать свое мнение и аргументировать свою точку зрения; осознанно строить речевое высказывание в соответствии с задачами коммуникации;

- освоение доступных способов изучения природы (наблюдение, измерение, опыт); овладение логическими действиями сравнения, анализа, синтеза, установления аналогий и причинно-следственных связей, построения рассуждений; осознанно строить речевое высказывание в соответствии с задачами коммуникации, вычленять содержащиеся в тексте основные события; сравнивать между собой объекты, описанные в тексте, выделяя 2-3 существенных признака; проводить несложные наблюдения в окружающей среде и ставить опыты, используя простейшее лабораторное оборудование; создавать и преобразовывать модели и схемы для решения задач;

- освоение элементарных правил нравственного поведения в мире природы и людей; использование знаково-символических средств представления информации для создания моделей изучаемых объектов и процессов; осознанно строить речевое высказывание в соответствии с задачами коммуникации. Использовать знаково-символические средства, в том числе модели, для решения задач / выполнять правила безопасного поведения в доме, на улице, природной среде;

- овладение начальными сведениями о сущности и особенностях объектов, процессов и явлений действительности (природных, социальных, культурных, технических и др.); овладение логическими действиями анализа, синтеза, обобщения, классификации по родовидовым признакам, использовать готовые модели (глобус, карту, план) для объяснения явлений или описания свойств объектов; обнаруживать простейшие взаимосвязи между живой и неживой природой, взаимосвязи в живой природе.

На достаточном уровне обучающиеся выполнили задание базового уровня №10.2К1, а также задание №7.2 повышенного уровня сложности, проверяющие следующие умения и способы действий:

- сформированность уважительного отношения к родному краю; осознанно строить речевое высказывание в соответствии с задачами коммуникации;

- освоение элементарных правил нравственного поведения в мире природы и людей; использование знаково-символических средств представления информации для создания моделей изучаемых объектов и процессов; осознанно строить речевое высказывание в соответствии с задачами коммуникации, использовать знаково-символические средства, в том числе модели, для решения задач / выполнять правила безопасного поведения в доме, на улице, природной среде.

На низком уровне результативность выполнения заданий базового уровня сложности 8К3, 9.3, 10.2К3, а также заданий повышенного уровня сложности №№ 3.1, 3.3, 6.2, 6.3, проверяющих следующие умения и способы действий:

- овладение начальными сведениями о сущности и особенностях объектов, процессов и явлений действительности (социальных); осознанно строить речевое высказывание в соответствии с задачами коммуникации, оценивать характер взаимоотношений людей в различных социальных группах;

- сформированность уважительного отношения к России, своей семье, культуре нашей страны, её современной жизни; готовность излагать свое мнение и аргументировать свою точку зрения; осознанно строить речевое высказывание в соответствии с задачами коммуникации;

- сформированность уважительного отношения к родному краю; осознанно строить речевое высказывание в соответствии с задачами коммуникации;

– овладение начальными сведениями о сущности и особенностях объектов, процессов и явлений действительности (природных, социальных, культурных, технических и др.); овладение логическими действиями анализа, синтеза, обобщения, классификации по родовидовым признакам, использовать готовые модели (глобус, карту, план) для объяснения явлений или описания свойств объектов; обнаруживать простейшие взаимосвязи между живой и неживой природой, взаимосвязи в живой природе;

– овладение начальными сведениями о сущности и особенностях объектов, процессов и явлений действительности (природных, социальных, культурных, технических и др.); овладение логическими действиями анализа, синтеза, обобщения, классификации по родовидовым признакам, использовать готовые модели (глобус, карту, план) для объяснения явлений или описания свойств объектов; обнаруживать простейшие взаимосвязи между живой и неживой природой, взаимосвязи в живой природе;

– освоение доступных способов изучения природы (наблюдение, измерение, опыт); овладение логическими действиями сравнения, анализа, синтеза, установления аналогий и причинно-следственных связей, построения рассуждений; осознанно строить речевое высказывание в соответствии с задачами коммуникации, вычленять содержащиеся в тексте основные события; сравнивать между собой объекты, описанные в тексте, выделяя 2-3 существенных признака; проводить несложные наблюдения в окружающей среде и ставить опыты, используя простейшее лабораторное оборудование; создавать и преобразовывать модели и схемы для решения задач.

Таким образом, с учетом представленных данных соотношение выполнения заданий формируется следующим образом: 15 заданий (68,2%) выполнены в допустимых пределах, 7 заданий (31,8%) оказались сложными для решения.

Анализ отчетной формы из ФИС ОКО «Сравнение отметок с отметками по журналу» позволяет провести сравнительную характеристику выставленных отметок за выполнение проверочной работы по окружающему миру с отметками по журналу, который представлен на диаграмме БОМ.

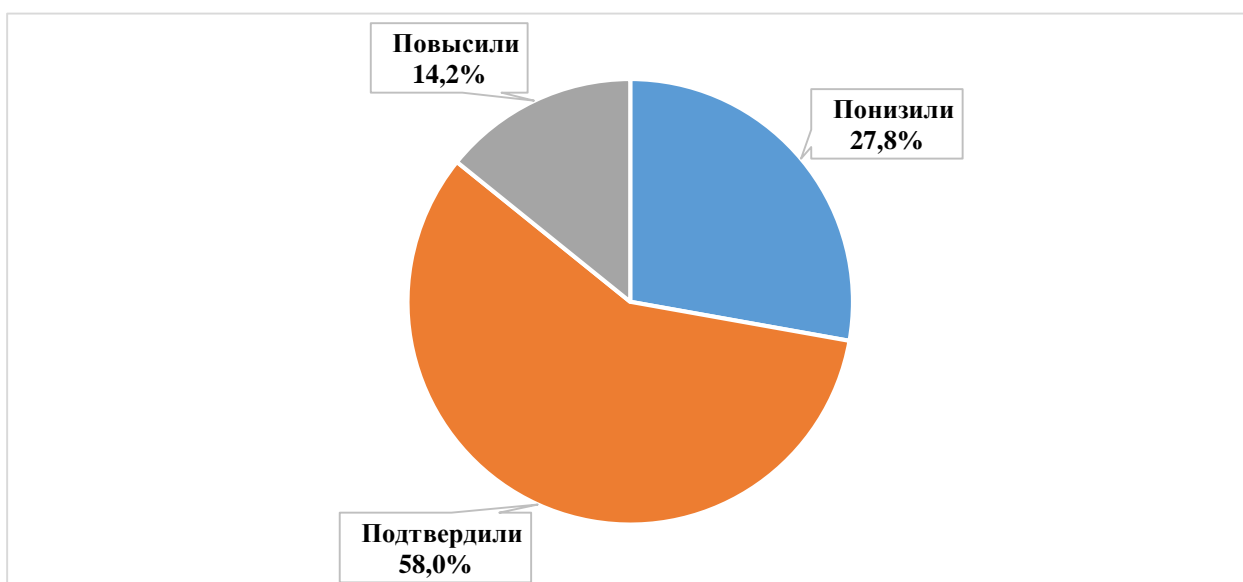


Диаграмма БОМ. Сравнительная характеристика выставленных отметок за выполнение проверочной работы и отметками по журналу

Из диаграммы видно, что смогли повысить свои отметки 14,2% участников проверочной работы (Отметка ВПР > Отметки по журналу), подтвердили отметки – 58,0% четвероклассников (Отметка ВПР = Отметке по журналу), снижение результатов выявлено у 27,8% участников (Отметка ВПР < Отметки по журналу).



В условиях изменения организации учебного процесса в 2020 году – перевод образовательных организаций в режим дистанционного обучения Рособрнадзором – были изменены сроки проведения ВПР (перенос на начало 2020-2021 учебного года). Корректным представляется провести сравнительный анализ результатов ВПР за 2019 и 2021 годы. При этом соотнесение результатов 2020 и 2021 годов позволило выявить, что результаты 2020 года демонстрируют существенный разрыв с данными за 2021 г. В 2021 году доля «неудовлетворительных» и «удовлетворительных» отметок значительно снизилась в сравнении с аналогичными результатами проведения ВПР в 2020 году.

На диаграммах 7ОМ и 8ОМ представлена сравнительная характеристика выставленных отметок и среднего балла в сравнении с показателями 2019 года по Камчатскому краю.

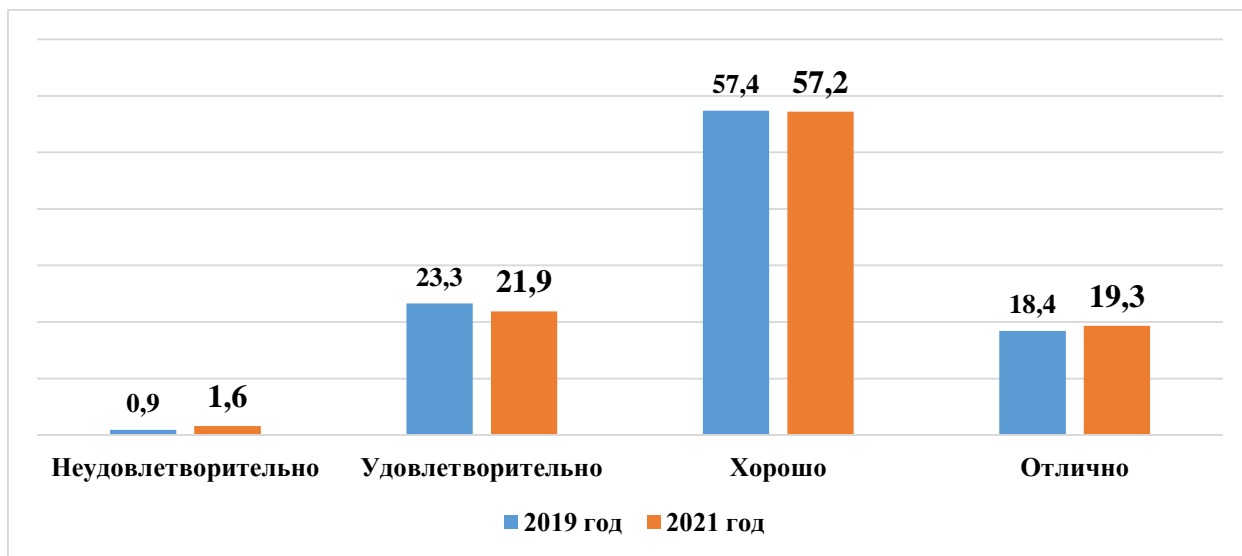


Диаграмма 7ОМ. Сравнительная характеристика выставленных отметок с показателями 2019 года по Камчатскому краю (%)

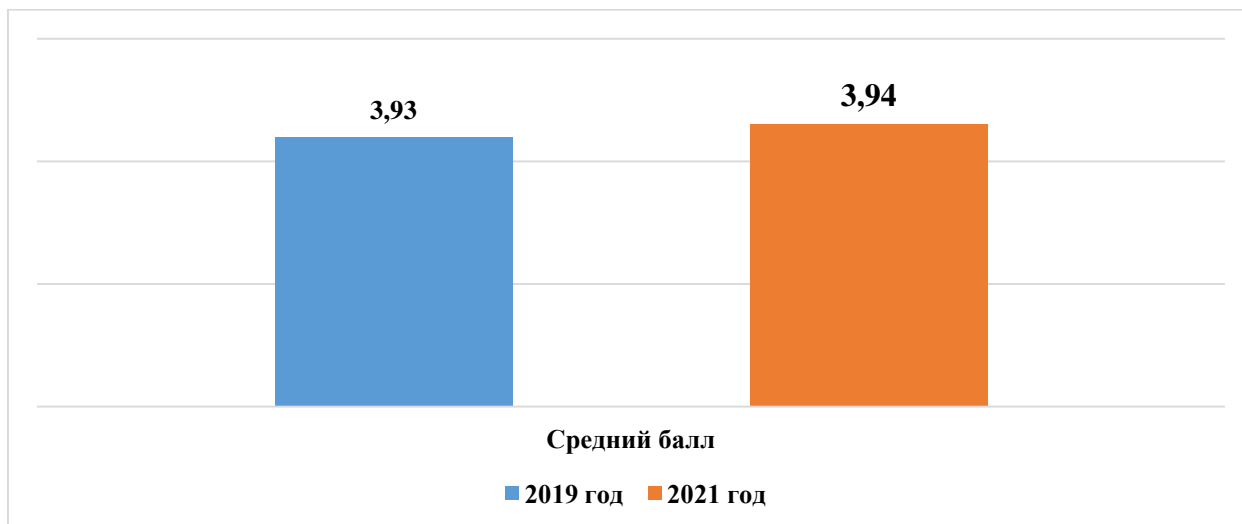


Диаграмма 8ОМ. Сравнительная характеристика среднего балла с показателями 2019 года по Камчатскому краю

В сравнении с показателями 2019 года, в 2021 году степень обученности снизилась на 0,7% (с 99,1% до 98,4%), при этом качество освоения программы начального общего образования по окружающему миру выросло на 0,7% (с 75,8% до 76,5%). Средний балл по Камчатскому краю в 2021 году сопоставим со средним баллом 2019 года (3,94 балла в 2021 году, 3,93 в 2019 году).

### 3.3. ВЫВОД

Полученные статистические данные свидетельствуют о том, что 98,4% обучающихся 4-х классов справились с проверочной работой по окружающему миру, 76,5% четвероклассников показали высокий уровень знаний и выполнили работу на «4» и «5», не справились с работой, показав низкий уровень освоения начальной образовательной программы, 1,6% обучающихся.

17 заданий проверочной работы по окружающему миру выполнены хуже, чем в среднем по РФ (показатель колеблется от 0,2% до 6,3%).

Средний балл за выполнение проверочной работы ниже чем в среднем по РФ на 0,08 балла, и составляет 3,94 балла. Максимальные 32 балла набрали 0,7% (21) обучающихся Камчатского края, что ниже среднего показателя по России на 0,4%.