

## Глава 2 Методический анализ результатов ЕГЭ

### по ЛИТЕРАТУРЕ

#### РАЗДЕЛ 1. ХАРАКТЕРИСТИКА УЧАСТНИКОВ ЕГЭ ПО УЧЕБНОМУ ПРЕДМЕТУ

##### 1.1. Количество участников ЕГЭ по учебному предмету (за 3 года)

Таблица 0-1

2019		2020		2021	
чел.	% от общего числа участников	чел.	% от общего числа участников	чел.	% от общего числа участников
113	6,6	113	7,4	109	6,6

##### 1.2. Процентное соотношение юношей и девушек, участвующих в ЕГЭ

Таблица 0-2

Пол	2019		2020		2021	
	чел.	% от общего числа участников	чел.	% от общего числа участников	чел.	% от общего числа участников
Женский	96	85,0	100	88,5	85	78,0
Мужской	17	15,0	13	11,5	24	22,0

##### 1.3. Количество участников ЕГЭ в регионе по категориям

Таблица 0-3

<b>Всего участников ЕГЭ по предмету</b>	109
Из них:	
– выпускников текущего года, обучающихся по программам СОО	96
– выпускников текущего года, обучающихся по программам СПО	2
– выпускников прошлых лет	11
– обучающийся общеобразовательной организации, завершивший освоение образовательной программы по учебному предмету	0
– участников с ограниченными возможностями здоровья	0

##### 1.4. Количество участников ЕГЭ по типам ОО

Таблица 0-4

<b>Всего ВПГ</b>	96
Из них:	
– Выпускники СОШ	79
– Выпускники СОШ с углубленным изучением отдельных предметов	8
– Выпускники лицеев и гимназий	9
– Выпускники вечерних школ	0
– Обучающиеся на дому	0
– Участники с ограниченными возможностями здоровья	0

##### 1.5. Количество участников ЕГЭ по предмету по АТЕ региона

Таблица 0-5.1

№ п/п	АТЕ	Количество участников ЕГЭ по учебному предмету	% от общего числа участников в регионе
1	Алеутский муниципальный округ	0	0,0
2	Быстринский муниципальный район	0	0,0
3	Вилучинский городской округ	6	5,5
4	Городской округ "поселок Палана"	3	2,8
5	Елизовский муниципальный район	28	25,7
6	Карагинский муниципальный район	0	0,0
7	Мильковский муниципальный район	0	0,0

8	Олюторский муниципальный район	2	1,8
9	Пенжинский муниципальный район	0	0,0
10	Петропавловск-Камчатский городской округ	60	55,0
11	Соболевский муниципальный район	0	0,0
12	Тигильский муниципальный район	0	0,0
13	Усть-Большерецкий муниципальный район	0	0,0
14	Усть-Камчатский муниципальный район	8	7,3

Таблица 0-6.2

№ п/п	АТЕ	Количество участников ЕГЭ по учебному предмету	% от общего числа участников в регионе
1	Образовательные организации, подведомственные Министерству образования Камчатского края	2	1,8

### 1.6. Основные УМК по предмету из федерального перечня Минпросвещения России, которые использовались в ОО в 2020-2021 учебном году

Таблица 0-7

№ п/п	Название УМК из федерального перечня	Примерный процент ОО, в которых использовался данный УМК / другие пособия
1	Коровин В.И., Вершинина Н.Л. и др. Литература (в 2 частях) 10,11 класс. АО «Издательство «Просвещение», углубленное обучение	40
2	Ланин Б.А., Устинова Л.Ю. и др. Литература (в 2 частях) 10-11 кл. ООО Издательский центр «Вентана-Граф», углубленное обучение	30
3	Чертов В.Ф., Трубина Л.А., Антипова А.М. и др. АО «Издательство «Просвещение» Литература (в 2 частях) углубленное обучение	30

Корректировка в выборе УМК не запланирована.

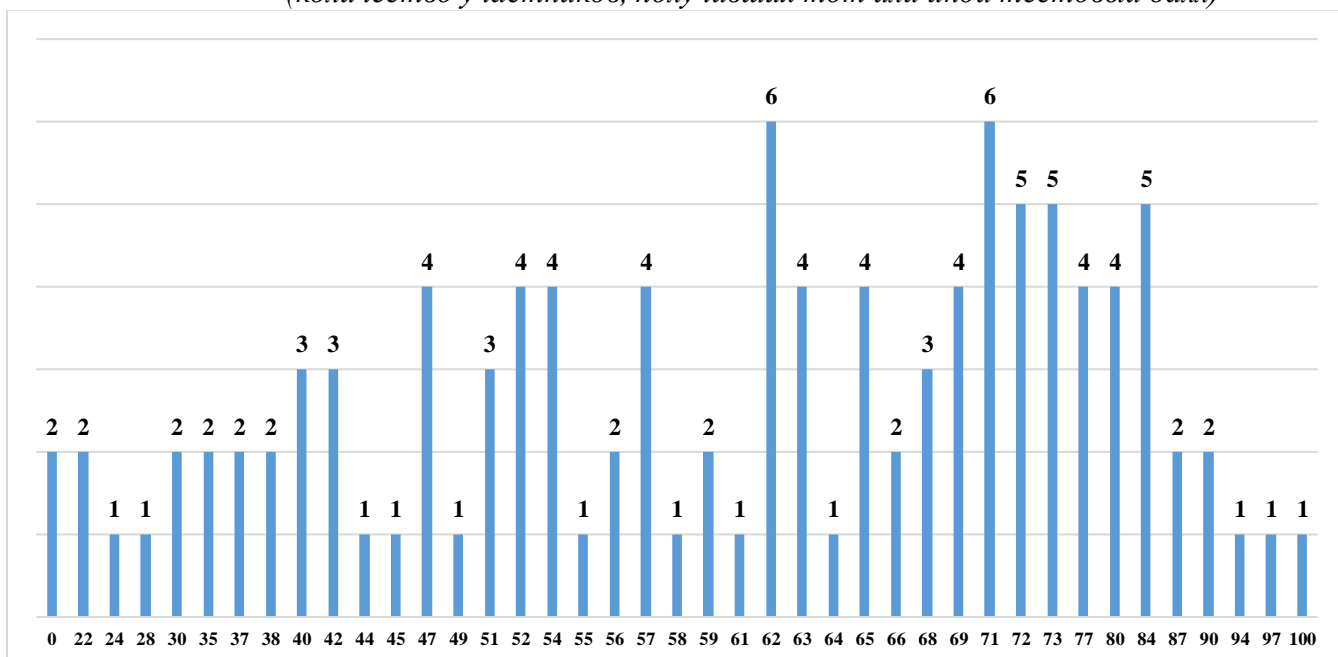
### 1.7. ВЫВОДЫ о характере изменения количества участников ЕГЭ по учебному предмету

Число участников экзамена по литературе в 2021 году уменьшилось на 4 человека по сравнению с 2020 годом. Традиционно наибольшая часть сдающих – девушки (78%). 88,1% от всех участников ЕГЭ по литературе – выпускники текущего года, обучающиеся по программам среднего общего образования (в 2020 году – 92%). 10,1% составляют выпускники прошлых лет (в 2020 году – 6,2%). В 2021 году ни один участник с ОВЗ не выбрал в качестве предмета по выбору ЕГЭ по литературе. 8,3% составили выпускники школ с углублённым изучением отдельных предметов (в 2020 году – 6,7%), 9,4% - выпускники лицеев и гимназий (в 2020 году – 8,6%). Наибольшая часть сдающих экзамен по литературе приходится на выпускников из Петропавловск-Камчатского городского округа (55%). Одиннадцатиклассники из 8 муниципальных районов не выбрали в качестве предмета по выбору ЕГЭ по литературе (Алеутского муниципального округа, Быстринского, Мильковского, Соболевского, Усть-Большерецкого, Карагинского, Пенжинского и Тигильского муниципальных районов), в 2020 году выпускники 5 районов не выбрали данный экзамен. 2 выпускника из образовательных организаций, подведомственных Министерству образования Камчатского края выбрали ЕГЭ по литературе в качестве экзамена по выбору.

## РАЗДЕЛ 2. ОСНОВНЫЕ РЕЗУЛЬТАТЫ ЕГЭ ПО ПРЕДМЕТУ

### 2.1. Диаграмма распределения тестовых баллов участников ЕГЭ по предмету в 2021 г.

(количество участников, получивших тот или иной тестовый балл)



### 2.2. Динамика результатов ЕГЭ по предмету за последние 3 года

Таблица 0-8

	Камчатский край		
	2019 г.	2020 г.	2021 г.
Не преодолели минимального балла, %	6,6%	10,6%	7,3%
Средний тестовый балл	51,3	57,3	60,2
Получили от 81 до 99 баллов, %	7%	11,5%	10,1%
Получили 100 баллов, чел.	0	1	1

### 2.3. Результаты по группам участников экзамена с различным уровнем подготовки:

#### 2.3.1. в разрезе категорий участников ЕГЭ

Таблица 0-9

	Выпускники текущего года, обучающиеся по программам СОО	Выпускники текущего года, обучающиеся по программам СПО	Обучающийся общеобразовательной организации, завершивший освоение образовательной программы по учебному предмету	Выпускники прошлых лет	Участники ЕГЭ с ОБЗ
Доля участников, набравших балл ниже минимального	5,2%	0,0%	0,0%	27,3%	0,0%

	Выпускники текущего года, обучающиеся по программам СОО	Выпускники текущего года, обучающиеся по программам СПО	Обучающийся общеобразовательной организации, завершивший освоение образовательной программы по учебному предмету	Выпускники прошлых лет	Участники ЕГЭ с ОВЗ
Доля участников, получивших тестовый балл от минимального балла до 60 баллов	37,5%	0,0%	0,0%	36,4%	0,0%
Доля участников, получивших от 61 до 80 баллов	45,8%	50,0%	0,0%	36,4%	0,0%
Доля участников, получивших от 81 до 99 баллов	10,4%	50,0%	0,0%	0,0%	0,0%
Количество участников, получивших 100 баллов	1	0	0	0	0

### 2.3.2. в разрезе типа ОО

Таблица 0-10

	Доля участников, получивших тестовый балл				Количество участников, получивших 100 баллов
	ниже минимального	от минимального до 60 баллов	от 61 до 80 баллов	от 81 до 99 баллов	
Выпускники СОШ	8,9%	38,9%	44,4%	7,8%	0
Выпускники СОШ с углублённым изучением отдельных предметов	0,0%	25,0%	25,0%	37,5%	1
Выпускники лицеев и гимназий	0,0%	22,2%	66,7%	11,1%	0
Выпускники вечерних школ	0,0%	50,0%	50,0%	0,0%	0
Обучающиеся на дому	0,0%	0,0%	0,0%	0,0%	0
Участники с ограниченными возможностями здоровья	0,0%	0,0%	0,0%	0,0%	0

### 2.3.3. основные результаты ЕГЭ по предмету в сравнении по АТЕ

Таблица 0-11.1

№	Наименование АТЕ	Доля участников, получивших тестовый балл				Количество участников, получивших 100 баллов
		ниже минимального	от минимального до 60 баллов	от 61 до 80 баллов	от 81 до 99 баллов	
1	Алеутский муниципальный округ	0,0%	0,0%	0,0%	0,0%	1
2	Быстринский муниципальный район	0,0%	0,0%	0,0%	0,0%	0
3	Вилючинский городской округ	0,0%	83,3%	16,7%	0,0%	0
4	Городской округ "поселок Палана"	66,7%	33,3%	0,00%	0,0%	0
5	Елизовский муниципальный район	14,3%	28,6%	53,6%	3,6%	0

№	Наименование АТЕ	Доля участников, получивших тестовый балл				Количество участников, получивших 100 баллов
		ниже минимального	от минимального до 60 баллов	от 61 до 80 баллов	от 81 до 99 баллов	
6	Карагинский муниципальный район	0,0%	0,0%	0,0%	0,0%	0
7	Мильковский муниципальный район	0,0%	0,0%	0,0%	0,0%	0
8	Олжоторский муниципальный район	0,0%	100,0%	0,0%	0,0%	0
9	Пенжинский муниципальный район	0,0%	0,0%	0,0%	0,0%	0
10	Петропавловск-Камчатский городской округ	3,3%	35,0%	46,7%	13,3%	0
11	Соболевский муниципальный район	0,0%	0,0%	0,0%	0,0%	0
12	Тигильский муниципальный район	0,0%	0,0%	0,0%	0,0%	0
13	Усть-Большерецкий муниципальный район	0,0%	0,0%	0,0%	0,0%	0
14	Усть-Камчатский муниципальный район	0,0%	25,0%	50,0%	25,0%	0

Таблица 0-12.2

№	Наименование АТЕ	Доля участников, получивших тестовый балл				Количество участников, получивших 100 баллов
		ниже минимального	от минимального до 60 баллов	от 61 до 80 баллов	от 81 до 99 баллов	
1	Образовательные организации, подведомственные Министерству образования Камчатского края	0,0%	50,0%	50,0%	0,0%	0

## 2.4. Выделение перечня ОО, продемонстрировавших наиболее высокие и низкие результаты ЕГЭ по предмету

### 2.4.1. Перечень ОО, продемонстрировавших наиболее высокие результаты ЕГЭ по предмету

В Камчатском крае ЕГЭ по литературе сдавали выпускники из 39-и образовательных организаций. При этом общее количество участников экзамена в школах в силу специфики предмета и мотивированного выбора обучающихся, варьируется в пределах от 1-го до 9-и человек. В 16-и школах (41%) ЕГЭ по литературе сдавали по 1-му выпускнику. Максимальное число учащихся, выбравших и сдававших предмет, зафиксировано в двух образовательных организациях – 6 и 9 человек. Результаты участников этих школ по количеству полученных тестовых баллов находятся в диапазоне от 0 до 84 баллов.

Данные количественные показатели не позволяют провести корректную выборку школ, продемонстрировавших наиболее высокие результаты ЕГЭ по литературе.

#### **2.4.2. Перечень ОО, продемонстрировавших низкие результаты ЕГЭ по предмету**

Общие количественные показатели по литературе не позволяют провести корректную выборку школ, продемонстрировавших наиболее низкие результаты ЕГЭ по литературе.

#### **2.5. ВЫВОДЫ о характере изменения результатов ЕГЭ по предмету**

В 2021 году на 3,3% снизилась доля выпускников, не преодолевших минимальный порог в 32 балла, также снизилась доля выпускников, набравших от 81 до 99 баллов на 1,4%. 1 выпускник из Петропавловск-Камчатского городского округа смог набрать на ЕГЭ по литературе максимальные 100 баллов. Данные факты привели к увеличению среднего тестового балла на 2,9 балла (в 2021 году – 60,2, в 2020 году – 57,3).

С учетом категорий участников ЕГЭ лучше всего справились с ЕГЭ по литературе выпускники текущего года, обучающиеся по программам среднего общего образования (на 6,3% снизилась доля участников, не преодолевших минимальный балл). Все обучающиеся по программам среднего профессионального образования преодолели минимальный порог в 32 балла, равно как и в 2020 году, при этом один участник смог набрать от 61 до 80 баллов (в 2020 году таких участников не было).

77,8% выпускников из лицеев и гимназий смогли набрать на ЕГЭ по литературе от 61 до 99 баллов, при этом все преодолели минимальный порог в 32 балла (в 2020 году 55,5% набрали от 61 до 99 баллов, 11,1% не преодолели минимальный балл). 62,5% выпускников из образовательных организаций с углублённым изучением отдельных предметов получили на экзамене от 61 до 99 баллов, один участник набрал максимальные 100 баллов, при этом все участники экзамена преодолели минимальный порог в 32 балла (в 2020 году 57,2% набрали от 61 до 99 баллов, все участники справились с экзаменом).

В 2021 году выпускники из Петропавловск-Камчатского городского округа лучше справились с ЕГЭ по литературе в сравнении с 2020 годом (на 12,9% сократилась доля выпускников, не преодолевших минимальный порог в 32 балла, на 24,7% возросла доля участников, набравших от 61 до 99 баллов).

Выпускники трех муниципальных районов не смогли преодолеть минимальный порог в 32 балла (Петропавловск-Камчатский городской округ (3,3%), Елизовский муниципальный район (14,3%), городской округ «поселок Палана» (66,7%).

Все участники из образовательных организаций, подведомственных Министерству образования Камчатского края преодолели минимальный порог в 32 балла, при этом 50% смогли набрать от 61 до 80 баллов.

## РАЗДЕЛ 3. АНАЛИЗ РЕЗУЛЬТАТОВ ВЫПОЛНЕНИЯ ОТДЕЛЬНЫХ ЗАДАНИЙ ИЛИ ГРУПП ЗАДАНИЙ

### 3.1. Краткая характеристика КИМ по учебному предмету

В экзаменационной работе выделены две части и принята сквозная нумерация заданий. КИМ включает в себя 17 заданий, различающихся формой и уровнем сложности. В части 1 предлагается выполнение заданий, содержащих вопросы к анализу литературных произведений. Проверяется умение выпускников определять основные элементы содержания и художественной структуры изученных произведений (тематика и проблематика, герои и события, художественные приёмы, различные виды тропов и т.п.), а также рассматривать конкретные литературные произведения во взаимосвязи с материалом курса. Часть 1 включает в себя два комплекса заданий. Первый относится к фрагменту эпического, или лироэпического, или драматического произведения: 7 заданий с кратким ответом (№№ 1–7), требующих написания слова, или словосочетания, или последовательности цифр, и 2 задания с развёрнутым ответом в объёме 5–10 предложений (№№8,9).

Например, в предоставленном для анализа КИМ (открытый вариант 319) к анализу был предложен отрывок из произведения А.С. Пушкина «Капитанская дочка».

Задание №1 проверяло знания родовой, жанровой принадлежности данного произведения («Укажите жанр, к которому относится произведение А.С. Пушкина «Капитанская дочка»). Второе и третье задания проверяли знания экзаменуемыми содержательной стороны литературного произведения: необходимо было указать название крепости, в которой происходят события, описанные в данном фрагменте и фамилию офицера, ранившего Гринёва на дуэли (соответственно задание №2 и задание №3).

Задание №4 проверяло знания соответствий между персонажами «Капитанской дочки» и фактами их дальнейшей судьбы.

В пятом и шестом заданиях КИМ необходимо было указать литературоведческие термины, обозначающие экспрессивные восклицания и вопросы, использованные в данном фрагменте («Ну, батюшка Пётр Андреевич! напугал ты меня! легко ли? пятые сутки!...») и термин, обозначающий последовательность событий в произведении (в Задание №6 в качестве анализируемого события предлагалась дуэль между Гринёвым и Швабриным).

Обновлённое в 2020 году седьмое задание проверяет знание структуры литературного произведения и владение литературоведческими терминами: в открытом варианте 319 в текст с пропусками двух слов требуется вписать литературоведческий термин («главные герои») и литературоведческий факт – название главы, из которой взят приведённый фрагмент («Поединок»).

Задания с развёрнутыми ответами (№№8,9) проверяют навыки выпускников анализировать предложенный фрагмент произведения в заданном направлении. Например, выполняя восьмое задание, требовалось ответить, как в данном фрагменте «Капитанской дочки» раскрывается натура Марьи Ивановны? А Задание №9 предлагает выпускникам указать произведения русской классики, в которых герои находят свою любовь. Необходимо также произвести соотнесение в заданном направлении данного фрагмента из «Капитанской дочки» с другими произведениями русских писателей.

Второй комплекс относится к лирическому произведению: 5 заданий с кратким ответом (№№ 10–14) и 2 задания с развёрнутым ответом в объёме 5–10 предложений (№№15,16).

Например, в предоставленном для анализа КИМ (открытый вариант 319) к анализу было предложено стихотворение Н.М. Рубцова «Утро». Задание №10 нацелено на проверку уровня владения литературоведческой терминологией, а именно, *дефиниции*, обозначающей определённую стилистическую фигуру, при которой первая и вторая строфа стихотворения начинается словом «когда».

В одиннадцатом задании требовалось указать дефиницию, обозначающую образное определение («на дворике глухом»).

Задание №12 предполагает указание литературоведческого термина, обозначающего лицо, чьи мысли и переживания отражены в стихотворении («И, разлюбив вот эту красоту, / Я не создам, наверное, другую»).

Задание №13 также проверяет владение выпускниками теорией литературы и требует выбрать из приведённого ниже перечня (неологизм, метафора, ассонанс, инверсия, сравнение) три названия художественных средств и приёмов, использованных Н.М. Рубцовым в стихотворении «Утро». Необходимо записать цифры, под которыми они указаны.

Задание №14 направлено на проверку знаний по теории стихосложения. В варианте 319 при выполнении этого задания требовалось определить стихотворный размер (без указания количества стоп), которым написано стихотворение Н.М. Рубцова «Утро».

Задания №№ 1-7 и №№10-14 проверяли знания по истории и теории литературы, а также знание текста художественного произведения, изучение которого включено в программу среднего образования.

Задания с развёрнутыми ответами (№№15,16) проверяют навыки выпускников анализировать предложенное лирическое произведение в заданном направлении. Например, выполняя пятнадцатое задание из варианта 319, выпускнику требовалось ответить, в чём состоит смысл двух последних строк Н.М. Рубцова «Утро».

Задание №16 требует от экзаменуемых произвести сопоставление (с указанием оснований для сопоставления) стихотворения Рубцова с произведениями отечественных поэтов, в которых присутствует мысль о красоте окружающего мира.

Общая структура части 1 подчинена задаче широкого содержательного охвата литературного материала. Художественные тексты, предлагаемые для анализа, позволяют проверить не только знание выпускниками конкретных произведений, но и способность анализировать текст с учётом его жанровой принадлежности; 2 задания предполагают выход в широкий литературный контекст (обоснование связи данного художественного текста с другими произведениями по указанным в заданиях аспектам сопоставления). Таким образом, опора на внутриспредметные связи изученного курса позволяет обеспечить дополнительный охват содержания проверяемого литературного материала.

Следование предложенному алгоритму работы позволяет экзаменуемым выявить место и роль эпизода (сцены) в общей структуре произведения (анализ фрагмента), раскрыть сюжетно–композиционные, образно–тематические и стилистические особенности анализируемого текста, обобщить свои наблюдения с выходом в литературный контекст.

Часть 2 работы требует от участников ЕГЭ написания полноформатного развёрнутого сочинения на литературную тему. Таким образом, к отработанному в части 1 литературному материалу добавляется ещё один содержательный компонент проверяемого курса. Выпускнику предлагаются 4 темы (17.1–17.4). Внутренняя логика компоновки набора из четырёх тем определяется несколькими подходами. В открытом варианте 319 формулировка тем сочинений звучит следующим образом:

17.1. Кто из гоголевских помещиков запомнился Вам более других и почему? (С опорой на анализ текста поэмы Н.В. Гоголя «Мёртвые души»)

17.2. Чего больше – сходства или различия – у Павла Петровича и Николая Петровича Кирсановых? (По роману И.С. Тургенева «Отцы и дети»)

17.3. Утверждение духовных ценностей в рассказах И.А. Бунина (На примере одного – двух рассказов)

17.4. Личность и эпоха в отечественной литературе XX – начала XXI в. (Одно произведение по выбору)

Совершенно очевидно, что темы сочинений охватывают важнейшие этапы отечественного историко – литературного процесса и формулируются в данном варианте по произведениям литературы XIX – XXI веков. В наборе тем используются разные формы предъявления задания: в виде вопроса или тезиса (утверждения). Темы заданий 17.1–17.4 различаются также особенностями формулировок. Некоторые из них (17.3, 17.4) носят литературоведческий характер (на первый план выдвигается литературоведческое понятие). Другие (17.1, 17.2) нацеливает экзаменуемого на размышление над тематикой и проблематикой произведения (–ий) конкретного автора. В наборе может быть представлена



тема, ориентирующая экзаменуемого на создание сочинения, близкого к читательскому дневнику. В данном варианте это – задание 17.4. Однако её не следует, на наш взгляд, рассматривать как «свободную», поскольку она строго прикреплена к конкретному литературному материалу определённой литературной эпохи.

Каждый участник ЕГЭ выбрал только одну из предложенных тем и написал по ней сочинение, обосновывая свои суждения обращением к произведению (по памяти). Написание сочинения требует большой меры познавательной самостоятельности и в наибольшей степени отвечает специфике литературы как вида искусства и учебной дисциплины, ставящей своими целями формирование квалифицированного читателя с развитым эстетическим вкусом и потребностью к духовно – нравственному и культурному развитию.

Проанализировав открытый вариант 319, с уверенностью можно утверждать, что задания всех частей конкретного КИМ ориентированы на проверку умения анализировать в единстве формы и содержания текст художественных произведений, относящихся к различным родам литературы (эпос, лирика). Группировка текстов для анализа подчинена принципу хронологического охвата предметного курса литературы.

*Распределение заданий по частям экзаменационной работы*

Часть работы	Тип заданий	Количество заданий	Максимальный первичный балл	Процент максимального первичного балла за выполнение заданий данной части от максимального первичного балла за всю работу, равного 58
Часть 1	С кратким ответом	12	12	76
	С развернутым ответом ограниченного объема	4	32	
Часть 2	С развернутым ответом (сочинение)	1	14	24
Итого		17	58	100

В структурном отношении два комплекса заданий части 1 выстроены ступенчато: от вопросов базового уровня сложности, нацеленных на проверку теоретико–литературных знаний №№ 1–7 и №№ 10–14, к заданиям повышенного уровня сложности обобщающего типа №№ 8, 9 и №№ 15, 16. Часть 2 содержит альтернативное задание высокого уровня сложности (17.1–17.4), в наибольшей степени отражающее требования стандарта профильного уровня.

Перечень элементов содержания, проверяемых на ЕГЭ, представлен в разделе 1 кодификатора. Перечень содержит восемь подразделов. На основании подраздела 1 «Сведения по теории и истории литературы» в формулировках заданий используются те или иные термины и понятия.

Остальные подразделы распределяют произведения художественной литературы в соответствии с различными литературными эпохами:

- из древнерусской литературы;
- из литературы XVIII в.;
- из литературы первой половины XIX в.;
- из литературы второй половины XIX в.;
- из литературы конца XIX – начала XX в.;
- из литературы первой половины XX в.;
- из литературы второй половины XX в.– начала XXI в.

Для составления КИМ ЕГЭ указанные подразделы объединяются в содержательные блоки. В каждом варианте экзаменационной работы обязательно присутствуют задания из трёх содержательных блоков:

- 1) древнерусская литература, литература XVIII в. и первой половины XIX в.;
- 2) литература второй половины XIX в.;
- 3) литература конца XIX в.– начала XXI в.

Ниже приводится таблица, представляющая в схематической форме примерные пропорции распределения заданий в соответствии с различными литературными эпохами.

№	Содержательные разделы:	Доля, %
1	из древнерусской литературы	0–10

№	Содержательные разделы:	Доля, %
2	из литературы XVIII в.	0–10
3	из литературы первой половины XIX в.	15–35
4	из литературы второй половины XIX в.	20–35
5	из литературы конца XIX – начала XX в.	0–15
6	из литературы первой половины XX в.	20–35
7	из литературы второй половины XX в. – начала XXI в.	0–15

Задания всех частей работы ориентированы на проверку умения анализировать в единстве формы и содержания текст художественных произведений, относящихся к различным родам литературы (эпос, лирика, драма). Группировка текстов для анализа подчинена принципу хронологического охвата предметного курса (от древнерусской литературы до литературы начала XXI в.); представленные в части 1 художественные тексты в зависимости от комплектации конкретного варианта экзаменационной работы в той или иной комбинации отражают различные литературные эпохи. Для выполнения задания части 2 (письменный ответ на вопрос о литературном произведении) экзаменуемому предоставляется право выбора одной из четырех тем сочинения, которые формулируются с учетом трех содержательных блоков:

- древнерусская литература, литература XVIII в. и литература первой половины XIX в.;
- литература второй половины XIX в.;
- литература конца XIX–начала XXI в.

В комплекте могут быть представлены две темы по одной из названных эпох.

Экзаменационная работа по литературе требует владения следующими видами деятельности:

- осознанное, творческое чтение художественных произведений разных жанров (все типы заданий);
- различные виды пересказа (17.1–17.4);
- определение принадлежности литературного (фольклорного) текста к тому или иному роду и жанру (№№ 1–7, №№ 10–14);
- анализ текста, выявляющий авторский замысел и различные средства его воплощения;
- определение мотивов поступков героев и сущности конфликта (все типы заданий);
- письменные интерпретации художественного произведения (№№ 8,9,15,16,17.1–17.4);
- выявление языковых средств художественной образности и определение их роли в раскрытии идейно–тематического содержания произведения (все типы заданий);
- самостоятельный поиск ответа на вопрос, комментирование художественного текста (№№ 8, 9, 15, 16, 17.1–17.4);
- написание развёрнутых ответов, в том числе в жанре сочинения, на основе литературных произведений (17.1 – 17.4);
- сравнение, сопоставление, классификация, ранжирование объектов по одному или нескольким предложенным основаниям, критериям;
- самостоятельное определение оснований для сопоставления и аргументация позиций сопоставления (№№ 9, 16).

КИМ ЕГЭ дают возможность проверить знание экзаменуемыми содержательной стороны курса (истории и теории литературы), а также сформированность комплекса умений по предмету, связанного с восприятием и анализом художественного произведения в его жанрово–родовой специфике.

В экзаменационную работу включены задания базового, повышенного и высокого уровней сложности. Часть 1 содержит 12 заданий базового уровня сложности (№№ 1–7, №№ 10–14) и 4 задания повышенного уровня сложности (№№ 8,9,15,16). Часть 2 содержит 1 задание высокого уровня сложности (экзаменуемому предложен выбор из четырёх заданий: 17.1–17.4), которое требует от участника экзамена написания самостоятельного полноформатного текста на литературную тему.

Уровень сложности	Количество заданий	Максимальный первичный балл	Процент максимального первичного балла за выполнение заданий данной части от максимального первичного балла за всю работу, равного 58
Базовый	12	12	21
Повышенный	4	32	55
Высокий	1	14	24
Итого	17	58	100

Проверка и оценивание экзаменационных работ в 2021 году (как и в 2020 году) проходит по уточнённым в 2019 году критериям. Эти критерии относятся к заданиям с развёрнутым ответом:

– в 2019 году внесены исправления в оценивание заданий № 8 и № 15, а именно: формулировка критерия 1 «Соответствие ответа заданию» с описанием требований к ответу на 2 балла, правила подсчёта фактических ошибок в критерии 2 «Привлечение текста произведения для аргументации»;

– в 2019 году внесены исправления в оценивание заданий № 9 и № 16, а именно: в критериях 1 и 2 «Сопоставление первого выбранного произведения с предложенным текстом» учтены варианты изъятий в ответе;

– в 2019 году внесены изменения в оценивании заданий №№ 17.1 – 17.4, а именно: в критерий 4 «Композиционная цельность и логичность» добавлен строгий подсчёт логических ошибок.

## **3.2. Анализ выполнения заданий КИМ**

### **3.2.1. Статистический анализ выполнения заданий КИМ**

Номер задания в КИМ	Проверяемые элементы содержания / умения	Уровень сложности задания	Процент выполнения задания в Камчатском крае				
			средний	в группе не преодолевших минимальный балл	в группе от минимального до 60 т.б.	в группе от 61 до 80 т.б.	в группе от 81 до 100 т.б.
<b>Часть 1</b>							
1	Знать и понимать: образную природу словесного искусства, содержание изученных литературных произведений, основные закономерности историко-литературного процесса, сведения об отдельных периодах его развития, черты литературных направлений и течений, основные теоретико-литературные понятия. Уметь: соотносить изучаемое произведение с литературным направлением эпохи; выделять черты литературных направлений и течений при анализе произведения, определять жанрово-родовую специфику литературного произведения	Б	92,7%	75,0%	92,5%	95,9%	91,7%
2		Б	53,2%	12,5%	40,0%	59,2%	100,0%
3		Б	84,4%	37,5%	72,5%	98,0%	100,0%
4		Б	60,6%	50,0%	42,5%	69,4%	91,7%
5		Б	85,3%	50,0%	82,5%	89,8%	100,0%
6		Б	84,4%	37,5%	85,0%	87,8%	100,0%
7		Б	59,6%	25,0%	52,5%	65,3%	83,3%
8	Знать и понимать: образную природу словесного искусства, содержание изученных литературных произведений, историко-культурный контекст и творческую историю изучаемых произведений, основные закономерности историко-литературного процесса, сведения об отдельных периодах его развития, черты литературных направлений и течений Уметь: воспроизводить содержание литературного произведения, анализировать и интерпретировать литературное произведение, используя сведения по истории и теории литературы (художественная структура; тематика; проблематика; нравственный пафос; система образов; особенности композиции, художественных времени и пространства; изобразительно-выразительные средства языка; художественная деталь); анализировать эпизод (сцену) изученного произведения, объяснять его связь с проблематикой произведения, выявлять авторскую позицию,	1. Соответствие ответа заданию					
			93,6% 16 - 9,2%, 26 - 89%	50% 16 - 50%, 26 - 25%	93,8% 16 - 12,5%, 26 - 87,5%	99% 16 - 2%, 26 - 98%	100% 16 - 0%, 26 - 100%
		2. Привлечение текста произведения для аргументации					
			86,2% 16 - 20,2%, 26 - 76,1%	37,5% 16 - 50%, 26 - 12,5%	86,3% 16 - 22,5%, 26 - 75%	91,8% 16 - 16,3%, 26 - 83,7%	95,8% 16 - 8,3%, 26 - 91,7%
	3. Логичность и соблюдение речевых норм						
		П	82,1% 16 - 28,4%, 26 - 67,9%	43,8% 16 - 37,5%, 26 - 25%	75% 16 - 45%, 26 - 52,5%	89,8% 16 - 20,4%, 26 - 79,6%	100% 16 - 0%, 26 - 100%

Номер задания в КИМ	Проверяемые элементы содержания / умения	Уровень сложности задания	Процент выполнения задания в Камчатском крае				
			средний	в группе не преодолевших минимальный балл	в группе от минимального до 60 т.б.	в группе от 61 до 80 т.б.	в группе от 81 до 100 т.б.
	характеризовать особенности стиля писателя, аргументированно формулировать своё отношение к прочитанному произведению Использовать приобретённые знания и умения в практической деятельности и повседневной жизни для: создания связного текста на предложенную тему с учётом норм русского литературного языка						
9	Знать и понимать: образную природу словесного искусства, содержание изученных литературных произведений Уметь: воспроизводить содержание литературного произведения, анализировать и интерпретировать литературное произведение, используя сведения по истории и теории литературы (художественная структура; тематика; проблематика; нравственный пафос; система образов; особенности композиции, художественных времени и пространства; изобразительно-выразительные средства языка; художественная деталь); анализировать эпизод (сцену) изученного произведения, объяснять его связь с проблематикой произведения, выявлять авторскую позицию, характеризовать особенности стиля писателя, аргументированно формулировать своё отношение к прочитанному произведению Использовать приобретённые знания и умения в практической деятельности и повседневной жизни для: создания связного текста на предложенную тему с учётом норм русского литературного языка	II	1. Сопоставление первого выбранного произведения с предложенным текстом				
			72,5% 16 - 18,3%, 26 - 63,3%	6,3% 16 - 12,5%, 26 - 0%	52,5% 16 - 30%, 26 - 37,5%	92,9% 16 - 14,3%, 26 - 85,7	100% 16 - 0%, 26 - 100%
			2. Сопоставление второго выбранного произведения с предложенным текстом				
			64,2% 16 - 22%, 26 - 53,2%	12,5% 16 - 25%, 26 - 0%	35% 16 - 35%, 26 - 17,5%	87,8% 16 - 16,3%, 26 - 79,6%	100% 16 - 0%, 26 - 100%
			3. Привлечение текста произведения при сопоставлении для аргументации				
			53,2% 16 - 18,3%, 26 - 18,3%, 36 - 25,7%, 46 - 20,2%	6,3% 16 - 25%, 26 - 0%, 36 - 0%, 46 - 0%	31,9% 16 - 30%, 26 - 20%, 36 - 12,5%, 46 - 5%	68,4% 16 - 12,2%, 26 - 24,5%, 36 - 40,8%, 46 - 22,4%	93,8% 16 - 0%, 26 - 0%, 36 - 25%, 46 - 75%
			4. Логичность и соблюдение речевых норм				
			56,9% 16 - 36,7%, 26 - 38,5%	18,8% 16 - 12,5%, 26 - 12,5%	41,3% 16 - 32,5%, 26 - 25%	67,3% 16 - 49%, 26 - 42,9%	91,7% 16 - 16,7%, 26 - 83,3%
10	Знать и понимать: образную природу словесного искусства, содержание изученных литературных произведений, основные закономерности историко-литературного процесса, сведения об отдельных периодах	Б	86,2%	25,0%	85,0%	93,9%	100,0%
11		Б	79,8%	25,0%	70,0%	91,8%	100,0%
12		Б	88,1%	25,0%	85,0%	98,0%	100,0%
13		Б	73,4%	25,0%	62,5%	85,7%	91,7%
14		Б	91,7%	50,0%	90,0%	98,0%	100,0%

Номер задания в КИМ	Проверяемые элементы содержания / умения	Уровень сложности задания	Процент выполнения задания в Камчатском крае					
			средний	в группе не преодолевших минимальный балл	в группе от минимального до 60 т.б.	в группе от 61 до 80 т.б.	в группе от 81 до 100 т.б.	
	его развития, черты литературных направлений и течений, основные теоретико-литературные понятия Уметь: соотносить изучаемое произведение с литературным направлением эпохи; выделять черты литературных направлений и течений при анализе произведения, определять жанрово-родовую специфику литературного произведения							
15	Знать и понимать: образную природу словесного искусства, содержание изученных литературных произведений, историко-культурный контекст и творческую историю изучаемых произведений, основные закономерности историко-литературного процесса, сведения об отдельных периодах его развития, черты литературных направлений и течений Уметь: воспроизводить содержание литературного произведения, анализировать и интерпретировать литературное произведение, используя сведения по истории и теории литературы (художественная структура; тематика; проблематика; нравственный пафос; система образов; особенности композиции, художественных времени и пространства; изобразительно-выразительные средства языка; художественная деталь); анализировать эпизод (сцену) изученного произведения, объяснять его связь с проблематикой произведения, выявлять авторскую позицию, характеризовать особенности стиля писателя, аргументированно формулировать своё отношение к прочитанному произведению Использовать приобретённые знания и умения в практической деятельности и повседневной жизни для: создания связного текста на предложенную тему с учётом норм русского литературного языка	II	1. Соответствие ответа заданию					
			79,4% 16 - 22,9%, 26 - 67,9%	18,8% 16 - 37,5%, 26 - 0%	70% 16 - 35%, 26 - 52,5%	91,8% 16 - 16,3%, 26 - 83,7%	100% 16 - 0%, 26 - 100%	
			2. Привлечение текста произведения для аргументации					
			72% 16 - 37,6%, 26 - 53,2%	18,8% 16 - 37,5%, 26 - 0%	57,5% 16 - 60%, 26 - 27,5%	86,7% 16 - 26,5%, 26 - 73,5%	95,8% 16 - 8,3%, 26 - 91,7%	
			3. Логичность и соблюдение речевых норм					
			67,4% 16 - 33,9%, 26 - 50,5%	12,5% 16 - 25%, 26 - 0%	52,5% 16 - 45%, 26 - 30%	81,6% 16 - 32,7%, 26 - 65,3%	95,8% 16 - 8,3%, 26 - 91,7%	

Номер задания в КИМ	Проверяемые элементы содержания / умения	Уровень сложности задания	Процент выполнения задания в Камчатском крае				
			средний	в группе не преодолевших минимальный балл	в группе от минимального до 60 т.б.	в группе от 61 до 80 т.б.	в группе от 81 до 100 т.б.
16	Знать и понимать: образную природу словесного искусства, содержание изученных литературных произведений Уметь: воспроизводить содержание литературного произведения, анализировать и интерпретировать литературное произведение, используя сведения по истории и теории литературы (художественная структура; тематика; проблематика; нравственный пафос; система образов; особенности композиции, художественных времени и пространства; изобразительно-выразительные средства языка; художественная деталь); анализировать эпизод (сцену) изученного произведения, объяснять его связь с проблематикой произведения, выявлять авторскую позицию, характеризовать особенности стиля писателя, аргументированно формулировать своё отношение к прочитанному произведению Использовать приобретённые знания и умения в практической деятельности и повседневной жизни для: создания связного текста на предложенную тему с учётом норм русского литературного языка	II	1. Сопоставление первого выбранного произведения с предложенным текстом				
			59,6% 16 - 16,5%, 26 - 26,5%, 51,4%	0	33,8% 16 - 27,5%, 26 - 20%	80,6% 16 - 14,3%, 26 - 73,5%	100% 16 - 0%, 26 - 100%
			2. Сопоставление второго выбранного произведения с предложенным текстом				
			50,5% 16 - 16,5%, 26 - 42,2%	0	25% 16 - 15%, 26 - 17,5%	68,4% 16 - 22,4%, 26 - 57,1%	95,8% 16 - 8,3%, 26 - 91,7%
			3. Привлечение текста произведения при сопоставлении для аргументации				
			46,3% 16 - 11,9%, 26 - 21,1%, 36 - 15,6%, 46 - 21,1%	0	24,4% 16 - 22,5%, 26 - 15%, 36 - 5%, 46 - 7,5%	61,2% 16 - 8,2%, 26 - 30,6%, 36 - 28,6%, 46 - 22,4%	89,6% 16 - 0%, 26 - 16,7%, 36 - 8,3%, 46 - 75%
4. Логичность и соблюдение речевых норм							
			53,2% 16 - 29,4%, 26 - 26,5%, 38,5%	0	30% 16 - 30%, 26 - 15%	70,4% 16 - 38,8%, 26 - 51%	95,8% 16 - 8,3%, 26 - 91,7%
<b>Часть 2</b>							
17.1.	По древнерусской литературе или литературе XVIII – первой половины XIX в.	B	1. Соответствие сочинения теме и её раскрытие				
17.2.	По литературе второй половины XIX в.		59% 16 - 11%, 26 - 26,6%, 36 - 37,6%	0	35% 16 - 20%, 26 - 20%, 36 - 15%	81,6% 16 - 6,1%, 26 - 36,7%, 36 - 55,1%	86,1% 16 - 8,3%, 26 - 25%, 36 - 66,7%
17.3.	По литературе конца XIX – XX в.		2. Привлечение текста произведения для аргументации				

Номер задания в КИМ	Проверяемые элементы содержания / умения	Уровень сложности задания	Процент выполнения задания в Камчатском крае				
			средний	в группе не преодолевших минимальный балл	в группе от минимального до 60 т.б.	в группе от 61 до 80 т.б.	в группе от 81 до 100 т.б.
17.4.	По литературе XIX – начала XXI в.		52,9% 16 - 18,3%, 26 - 27,5%, 36 - 28,4%	0	30% 16 - 25%, 26 - 17,5%, 36 - 10%	72,8% 16 - 18,4%, 26 - 38,8%, 36 - 40,8%	83,3% 16 - 8,3%, 26 - 33,3%, 36 - 58,3%
			3. Опора на теоретико-литературные понятия				
			51,8% 16 - 43,1%, 26 - 30,3%	0	32,5% 16 - 45%, 26 - 10%	67,3% 16 - 53,1%, 26 - 40,8%	87,5% 16 - 25%, 26 - 75%
			4. Композиционная цельность и логичность				
			65,4% 16 - 4,6%, 26 - 20,2%, 36 - 50,5%	0	42,5% 16 - 7,5%, 26 - 22,5%, 36 - 25%	87,8% 16 - 4,1%, 26 - 22,4%, 36 - 71,4%	94,4% 16 - 0%, 26 - 16,7%, 36 - 83,3%
			5. Соблюдение речевых норм				
			47,1% 16 - 22%, 26 - 32,1%, 36 - 18,3%	0	29,2% 16 - 22,5%, 26 - 17,5%, 36 - 10%	60,5% 16 - 28,6%, 26 - 49%, 36 - 18,4%	83,3% 16 - 8,3%, 26 - 33,3%, 36 - 58,3%

Задания с кратким ответом входят в две части экзаменационной работы по литературе. В части 1 экзаменуемые должны проанализировать фрагмент эпического, или лироэпического, или драматического произведения. Задания №№1–7 проверяют знания учащихся в области теории и истории литературы (особенности литературных направлений и течений, роды и жанры литературных произведений, особенности построения сюжета, композиционные особенности произведения и пр.), а также знание содержания произведения, из которого взят фрагмент, в целом и понимания авторской идеи. Задания №№10–14 в части 1 экзаменационной работы относятся к анализу лирического произведения, предложенного экзаменуемому. Эти задания проверяют знания учащихся в области литературных направлений и течений, стиховедения, изобразительно–выразительных средств и пр.

Выпускники 2021 года в целом успешно справились с заданиями базового уровня сложности, нацеленными на проверку теоретико–литературных знаний, знаний и умений выявлять средства художественной изобразительности, элементы сюжетостроения и композиции текста, особенности построения стихотворного текста, родо–видовые отношения в литературе, и показали достаточно высокие результаты, которые по некоторым моментам всё–таки отличаются от показателей 2020 года.

1) В задании №1 (в открытом варианте 319 требовалось определить, к какому жанру относится «Капитанская дочка») средний процент выполнения составил 92,7% (2020 год –



79,3% выполнения); однако не во всех группах выпускников наблюдается тенденция к улучшению процента выполнения:

– так процент выполнения в *группе не преодолевших минимальный балл* вырос с 18,2% в 2020 году до 75% в 2021 году,

– в группе от минимального до 60 т.б. – выпускники продемонстрировали достаточно высокий процент выполнения – 92,5 (в 2020 году – 78,9%),

– в группе от 61 до 80 т.б. наблюдается незначительное снижение процента выполнения с 96,6% в 2020 году до 95,9% в 2021 году,

– в группе от 81 до 100 т.б. также произошло снижение процента выполнения с 92,9% (2020 год) до 91,7% (2021 год).

2) В задании №2 средний процент выполнения задания в Камчатском крае по сравнению с 2020 годом серьёзно снизился и составил 53,2% (в 2020 году – 94,6% выполнения); снижение процента выполнения наблюдается во всех группах выпускников:

– в группе *не преодолевших минимальный балл* с 81,8% (2020 год) до 12,5% (2021 год),

– в группе от минимального до 60 т.б. – выпускники продемонстрировали низкий процент справляемости – 40%, тогда как в 2020 году – 94,7%,

– в группе от 61 до 80 т.б. также снижение – с 96,6% (2020 год) до 59,2% (2021 год),

– в группе от 81 до 100 т.б. – 100% выпускников выполнили задание № 2.

Задание № 2 проверяет базовый уровень знаний выпускников, поэтому вызывает крайнюю тревогу незнание участниками ЕГЭ фактических деталей художественного полотна (например, в открытом варианте 319 необходимо было указать название крепости, где разворачивались описанные события). Проанализированные статистические данные указывают на недостаточную сформированность у участников ЕГЭ осознанного чтения.

3) В задании №3 средний процент выполнения задания в Камчатском крае по сравнению с 2020 годом снизился и составил 84,4% (в 2020 году – 94,6% выполнения); снижение процента выполнения наблюдается во всех группах выпускников:

– в группе *не преодолевших минимальный балл* с 63,6% (2020 год) до 37,5% (2021 год),

– в группе от минимального до 60 т.б. – выпускники продемонстрировали низкий процент справляемости – 72,5%, тогда как в 2020 году – 96,5%,

– в группе от 61 до 80 т.б. также произошло снижение – со 100% (2020 год) до 98% (2021 год),

– в группе от 81 до 100 т.б. показатели выполнения стабильно высокие – 100% как в 2020 году, так и в 2021 году.

Как и при анализе результатов выполнения задания №3 прослеживаются слабые знания выпускниками содержательной стороны литературного произведения: необходимо было назвать фамилию офицера, ранившего Гринёва на дуэли.

4) В задании №4 средний процент выполнения в Камчатском крае по сравнению с 2020 годом значительно понизился и составил 60,6% (в 2020 году – 82,9% выполнения); снижение же процента выполнения наблюдается не во всех группах выпускников:

– в группе *не преодолевших минимальный балл* показатели увеличились с 36,4% (2020 год) до 50% (2021 год),

– в группе от минимального до 60 т.б. – выпускники продемонстрировали низкий процент справляемости – 42,5%, тогда как в 2020 году – 80,7%,

– в группе от 61 до 80 т.б. также произошло снижение – с 96,6% (2020 год) до 69,4% (2021 год),

– в группе от 81 до 100 т.б. снижение произошло – со 100% (2020 год) до 91,7% (2021 год).

Это задание направлено на проверку навыков соответствия между персонажами «Капитанской дочки» и фактами их дальнейшей судьбы. А полученные результаты указывают на недостаточно высокие знания выпускниками содержательной стороны произведения «Капитанская дочка».

5) В задании №5 средний процент выполнения в Камчатском крае по сравнению с 2020 годом повысился и составил 85,3% (в 2020 году – 81,1% выполнения); повышение же процента выполнения наблюдается не во всех группах выпускников:

– в группе *не преодолевших минимальный балл* показатели увеличились с 45,5% (2020 год) до 50% (2021 год),

– в группе от минимального до 60 т.б. – выпускники продемонстрировали высокий процент справляемости – 82,5%, тогда как в 2020 году – 75,4%,

– в группе от 61 до 80 т.б. также снижение – с 96,6% (2020 год) до 89,8% (2021 год),

– в группе от 81 до 100 т.б. показатели стабильно высокие – 100%.

б) В задании №6 средний процент выполнения в Камчатском крае по сравнению с 2020 годом незначительно понизился и составил 84,4% (2020 году – 86,5% выполнения); однако снижение процента выполнения наблюдается не во всех группах выпускников:

– в группе *не преодолевших минимальный балл* показатели значительно снизились с 63,6% (2020 год) до 37,5% (2021 год),

– в группе от минимального до 60 т.б. – выпускники продемонстрировали высокий процент справляемости – 85%, тогда как в 2020 году – 82,5%,

– в группе от 61 до 80 т.б. произошло снижение – с 96,6% (2020 год) до 87,8% (2021 год),

– и лишь в группе от 81 до 100 т.б. показатели стабильно высокие – 100%.

В пятом и шестом заданиях КИМ (открытый вариант 319) необходимо было указать литературоведческие термины, обозначающие экспрессивные восклицания и вопросы, использованные в данном фрагменте («Ну, батюшка Пётр Андреевич! напугал ты меня! легко ли? пятые сутки!...») и термин, обозначающий последовательность событий в произведении (в задании № 6 в качестве анализируемого события предлагалась дуэль между Гринёвым и Швабриным). Снижение процента выполнения выпускниками 2021 года этих заданий свидетельствует о недостаточном уровне знаний теоретико–литературных понятий и о неумении выпускников распознавать их на примере конкретных литературных фактов.

7) В задании № 7 средний процент выполнения в Камчатском крае по сравнению с 2020 годом значительно снизился и составил 59,6% (в 2020 году – 86,5% выполнения); к сожалению, снижение процента выполнения наблюдается во всех группах выпускников:

– в группе *не преодолевших минимальный балл* показатели значительно снизились с 45,5% (2020 год) до 25% (2021 год),

– в группе от минимального до 60 т.б. – выпускники продемонстрировали низкий процент справляемости – 52,5%, тогда как в 2020 году – 86%,

– в группе от 61 до 80 т.б. также произошло снижение – с 96,6% (2020 год) до 65,3% (2021 год),

– и в группе от 81 до 100 т.б. показатель выполнения снизился со 100% в 2020 году до 83,3% в 2021 году.

Обновлённое в 2020 году седьмое задание проверяет знание структуры литературного произведения и владение литературоведческими терминами: в открытом варианте 319 в текст с пропусками двух слов требуется вписать литературоведческий термин («главные герои») и литературоведческий факт – название главы, из которой взят приведённый фрагмент («Поединок»). Анализ процента выполнения подтверждает факт низкого уровня умений участников ЕГЭ 2021 определять основные элементы содержания и художественной структуры изученных произведений (тематика и проблематика, герои и события, художественные приёмы, различные виды тропов и т.п.), а также рассматривать конкретные литературные произведения во взаимосвязи со всем материалом курса.

8) В задании №10, выпускник должен был определить термин, обозначающий стилистическую фигуру, при которой первая и вторая строфа стихотворения Н.М. Рубцова «Утро» начинается словом «когда» (открытый вариант 319).

Средний процент выполнения задания №10 в Камчатском крае по сравнению с 2020 годом снизился и составил 86,2% (в 2020 году – 94,6% выполнения); к сожалению, снижение процента выполнения наблюдается в некоторых группах выпускников:

– в группе *не преодолевших минимальный балл* показатели значительно снизились с 81,8% (2020 год) до 25% (2021 год),

– в группе от минимального до 60 т.б. – выпускники продемонстрировали низкий процент справляемости – 85%, тогда как в 2020 году – 93%,

– в группе от 61 до 80 т.б. произошло снижение – со 100% (2020 год) до 93,9% (2021 год),

– в группе от 81 до 100 т.б. показатели стабильно высокие – 100%.

9) В задании №11, в котором требовалось указать дефиницию, обозначающую образное определение («на дворике глухом»), наблюдается снижение среднего процента выполнения с 83,8% (2020 год) до 79,8% (2021 год). Снижение процента выполнения наблюдается не во всех (кроме одной) группах выпускников:

– в группе не преодолевших минимальный балл процент выполнения *снизился* с 36,4% до 25%,

– в группе от минимального до 60 т.б. – процент выполнения *снизился* с 86% до 70%,

– в группе от 61 до 80 т.б. произошло снижение – с 93,1% до 91,8%,

– и лишь в группе от 81 до 100 т.б. показатели улучшились – с 92,9% (2020 год) до 100%.

10) В задании №12 необходимо было указать литературоведческий термин, обозначающий лицо, чьи мысли и переживания отражены в стихотворении («И, разлюбив вот эту красоту/ Я не создам, наверное, другую»). Результаты анализа таковы: наблюдается снижение среднего процента выполнения задания с 89,2% (2020 год) до 88,1% (2021 год). Снижение процента выполнения наблюдается не во всех (кроме одной) группах выпускников:

– в группе не преодолевших минимальный балл процент выполнения *снизился* с 54,5% до 25%,

– в группе от минимального до 60 т.б. – процент выполнения *снизился* с 89,5% до 85%,

– в группе от 61 до 80 т.б. процент выполнения задания вырос с 96,6% до 98%,

– а в группе от 81 до 100 т.б. показатели высокие 100% в 2021 году, и – в 2020 году – 100%.

11) При анализе результатов выполнения задания №13 видно значительное увеличение среднего процента выполнения – с 50,5% (2020 год) до 73,4% (2021 год). Увеличение процента выполнения наблюдается во всех группах выпускников:

– в группе не преодолевших минимальный балл процент выполнения *повысился* с 18,2% до 25%,

– в группе от минимального до 60 т.б. – процент выполнения также *повысился* с 47,4% до 62,5%,

– в группе от 61 до 80 т.б. – с 55,2% до 85,7%,

– и в группе от 81 до 100 т.б. показатели улучшились – с 78,6% (2020 год) до 91,7% (2021 год).

Данные показатели указывают на то, что выпускники теорией литературы владеют на достаточно высоком уровне.

12) При анализе результатов выполнения задания №14 видно **увеличение** среднего процента выполнения – с 84,7% (2020 год) до 91,7%. Увеличение процента выполнения наблюдается не во всех группах выпускников:

– в группе не преодолевших минимальный балл процент выполнения *понижился* с 72,7% до 50%,

– в группе от минимального до 60 т.б. – процент выполнения *повысился* с 84,2% до 90%,

– в группе от 61 до 80 т.б. процент выполнения *повысился* – с 93,1% до 98%,

– и в группе от 81 до 100 т.б. показатели улучшились – с 78,6% (2020 год) до 100% (2021 год).

Данные показатели указывают на то, что выпускники теорией стихосложения владеют на достаточно высоком уровне.

Приведённые данные свидетельствуют о неоднородности показателей выполнения заданий ЕГЭ по литературе в Камчатском крае в разных группах выпускников. Это может быть обусловлено как спецификой КИМ в 2021 году, так и уровнем подготовки экзаменуемых, которые (что видно на основании анализа открытого варианта КИМ) достаточно хорошо разбираются в родовой принадлежности тех или иных произведений, в их жанровой принадлежности (задание №1). Затруднения возникли в определении изобразительно–

выразительных средств, художественных приёмов; на высоком уровне знания выпускников о композиционно–структурных особенностях художественных произведений: на это указывают процентные показатели выполнения заданий №№6,10,11,12, кроме задания №7 (59,6%). К сожалению, выпускники 2021 года (в группе не преодолевших минимальный балл и в группе от минимального до 60 т.б.) продемонстрировали незнание фактического материала литературного произведения (задания №№2,3,4). Вызывает тревогу, что эта ситуация имеет тенденцию к увеличению (по сравнению с 2020 годом).

Анализ статистических данных по группам выпускников позволяет говорить о том, что лишь участники ЕГЭ группах от 61 до 80 т.б. и от 81 до 100 т.б. демонстрируют знания, которые можно считать достаточно высокими.

Таким образом, участники двух групп выпускников (от 61 до 80 т.б. и от 81 до 100 т.б.) показали достаточный уровень знаний. В целом большая часть всех типов заданий базового уровня сложности не вызвала затруднений как при работе с эпическим текстом, так и при анализе лирического произведения. Это объясняется улучшением подготовки обучающихся в указанном направлении. На наш взгляд, снижение процента выполнения заданий №№2,3,4,6,7,10,11,12 свидетельствует о недостаточных знаниях выпускников содержания изученных литературных произведений, основных закономерностей историко–литературного процесса, базовых теоретико–литературных понятий.

### **Анализ результатов выполнения заданий с развернутым ответом**

Выполнение заданий №8 и №15, как уже было указано выше, оценивается по трём критериям:

1. «Соответствие ответа заданию».
2. «Привлечение текста произведения для аргументации».
3. «Логичность и соблюдение речевых норм».

Максимально за выполнение каждого из заданий выставляется 6 баллов (по каждому критерию — максимально 2 балла). Если же по первому критерию ставится 0 баллов, то задание считается невыполненным и дальше не проверяется. По другим критериям в «Протокол проверки развернутых ответов» выставляется 0 баллов. Если по второму критерию ставится 0 баллов, то по третьему критерию работа не оценивается, и в «Протокол проверки развернутых ответов» выставляется 0 баллов. Задания №8 и №15 проверяют умение дать развернутый ответ ограниченного объема (5 – 10 предложений) на проблемный вопрос. Выполнить задания №8 и №15 необходимо на основе анализа предложенного фрагмента эпического, лироэпического или драматического произведения (№8) и стихотворения (№15).

Задание №8 проверяет умение экзаменуемых сформулировать ответ на проблемный вопрос на основе анализа фрагмента эпического или драматического произведения, данного в КИМ. От экзаменуемого требуется ответить на вопрос, выдвинув необходимые тезисы, дав их обоснование и не допустив при этом фактических ошибок, связанных со знанием текста или пониманием авторских идей. В открытом варианте 319 задание №8 сформулировано так: *«Как в данном фрагменте «Капитанской дочки» раскрывается натура Марьи Ивановны?»*. Процент справляемости по критериям проверки имеет неоднородную тенденцию: по каким–то показателям наблюдается повышение, по каким–то – понижение процента выполнения.

1) Критерий 1 «Соответствие ответа заданию».

Процентный показатель выпускников, получивших 1 балл, уменьшился с 25,2% до 9,2%. Тогда как количество получивших 2 балла выросло с 67,6% до 89%.

Показатели справляемости по данному критерию в разных группах выпускников следующие:

– в группе не преодолевших минимальный балл процент выполнения повысился с 31,8% до 50%, при этом 1 балл получили 50% выпускников 2021 года, по сравнению с 45,5% в 2020 году, а 2 балла – 25% (9,1 % в 2020 году),

– процент выполнения в группе от минимального до 60 т.б. составляет 93,8%, что значительно выше показателей 2020 года – 76,3%. При этом 1 балл получили 12,5% выпускников 2021 года, 2 балла – 87,5% (в 2020 году – 36,8% и 57,9% соответственно),

– процент выполнения в группе от 61 до 80 т.б. *увеличился* с 96,6% до 99%, при этом 1 балл получили 2% выпускников 2021 года, по сравнению с 6,9% в 2020 году, 2 балла – 98% (93,1% в 2020 году),

– процент выполнения в группе от 81 до 100 т.б. стабилен – 100% выпускников набрали 2 балла.

Таким образом, очевидно, что выпускников 2021 года, получивших 2 балла, во всех группах стало больше. Также средний процент справляемости по этому критерию увеличился с 80,2% до 93,6%.

2) Критерий 2 «Привлечение текста произведения для аргументации».

Процентный показатель выпускников, получивших 1 балл, уменьшился с 36,9% до 20,2%, тогда как количество получивших 2 балла выросло с 55,9% до 76,1%.

Показатели справляемости по данному критерию в разных группах выпускников таковы:

– процент выполнения в группе не преодолевших минимальный балл увеличился с 27,3% до 37,5%, при этом 1 балл получили 50% выпускников 2021 года по сравнению с 54,5% (2020 год), а 2 балла – 12,5% (0% в 2020 году),

– процент выполнения в группе от минимального до 60 т.б. составляет 86,3%, что значительно выше показателя 2020 года – 69,3%. При этом 1 балл получили 22,5% выпускников 2021 года, а 2 балла – 75%, а 2020 году – 50,9% и 43,9% соответственно,

– процент выполнения в группе от 61 до 80 т.б. увеличился с 89,7% до 91,8%, при этом 1 балл получили 16,3% выпускников 2021 года по сравнению с 20,7% (2020год), а 2 балла – 83,7% (73,9% в 2020 году),

– процент выполнения в группе от 81 до 100 т.б. понизился со 100% (2020 год) до 95,8% (2021 год): 1балл получили 8,3% выпускников, а 2 балла – 91,7% (в 2020 году 1 б. – 0%, 2 балла – 100%).

Таким образом, очевидно, что выпускников 2021 года, получивших 2 балла, во всех (кроме одной) группах стало больше. Средний процент справляемости по этому критерию вырос с 74,3 % (2020 год) до 86,2%.

3) Критерий 3 «Логичность и соблюдение речевых норм».

Процентный показатель выпускников, получивших 1 балл, уменьшился с 36,9% до 28,4%. Тогда как количество получивших 2 балла выросло с 45% до 67,9%.

Показатели справляемости по данному критерию в разных группах выпускников таковы:

– процент выполнения в группе не преодолевших минимальный балл *повысился* с 31,8% до 43,8%, при этом 1 балл получили 37,5% выпускников 2021 года по сравнению с 45,5% (2020 год), а 2 балла – 25% (9,1% в 2020 году),

– процент выполнения в группе от минимального до 60 т.б. составляет 75%, что значительно выше показателя 2020 года – 58,8%. При этом 1 балл получили 45% выпускников 2021 года, 2 балла – 52,5% (2020 году – 54,4% и 31,6% соответственно),

– процент выполнения в группе от 61 до 80 т.б. *увеличился* с 82,5% до 89,8%, при этом 1 балл получили 20,4% выпускников 2021 года по сравнению с 20,7 % (2020год), а 2 балла – 79,6% (79,3% в 2020 году);

– процент выполнения в группе от 81 до 100 т.б. *повысился* с 92,9% (2020 год) до 100% (2021 год): 1балл получили 0% выпускников, а 2 балла – 100% (в 2020 году 1 б. – 14,3%, 2 балла – 85,7%).

Таким образом очевидно, что выпускников 2021 года, получивших 2 балла, во всех группах стало больше. Средний процент выполнения по этому критерию вырос с 66,7% (2020 год) до 82,1%.

Проанализировав результаты выполнения задания №8 с развёрнутым ответом, можно утверждать, что по ряду показателей количество выпускников, получивших наивысший балл, выросло. Вызывает удовлетворение рост показателей по критерию «Логичность и соблюдение речевых норм», что свидетельствует об улучшении качества письменной речи выпускников и предполагает продолжение работы по подготовке обучающихся в данном направлении к ЕГЭ 2022 по литературе.

Задание № 9 направлено на проверку умения сопоставлять авторские позиции, способы изображения, приемы поэтики, привлекая литературный контекст. Как и в задании №8, ответ требует выдвижения тезиса, который содержит обоснование для сопоставления, и его доказательства. Задание № 9, направленное на сопоставление различных произведений, является более сложным по сравнению с заданием №8. В открытом варианте КИМ формулировка данного задания такова: «В каких произведениях русской классики герои находят свою любовь и в чём эти произведения можно сопоставить с «Капитанской дочкой»?»

Процент справляемости, по критериям проверки задания с развёрнутым ответом, имеет неоднородную тенденцию: по каким-то показателям наблюдается повышение, по каким-то – понижение процента выполнения.

1) Критерий 1 «Сопоставление первого выбранного произведения с предложенным текстом».

Средний процентный показатель выпускников, получивших 1 балл, уменьшился с 20,7% до 18,3%, тогда как количество получивших 2 балла возросло с 50,5% до 63,3%.

Показатели справляемости по данному критерию в разных группах выпускников таковы:

– процент выполнения в группе не преодолевших минимальный балл значительно повысился с 0% до 6,3%, при этом 1 балл получили 12,5% выпускников 2021 года по сравнению с 0% (2020 год), 2 балла – 0% (0% в 2020 году),

– процент выполнения в группе от минимального до 60 т.б. составляет 52,5%, что выше показателей 2020 года – 48,2%. При этом 1 балл получили 30% выпускников 2021 года, 2 балла – 37,5% (в 2020 году – 33,3% и 31,6% соответственно),

– процент выполнения в группе от 61 до 80 т.б. увеличился с 89,7% до 92,9%, при этом 1 балл получили 14,3% выпускников 2021 года по сравнению с 13,8% (2020 год), а 2 балла – 85,7% (82,8% в 2020 году),

– процент выполнения в группе от 81 до 100 т.б. стабильно высокий – 100% (2 балла набрали 100% выпускников и в 2020, и в 2021 году).

Таким образом очевидно, что выпускников 2021 года, получивших 2 балла, во всех группах стало больше. Средний процент выполнения по данному критерию вырос с 60,8% (2020 год) до 72,5% (2021 год).

2) Критерий 2 «Сопоставление второго выбранного произведения с предложенным текстом».

Средний процентный показатель выпускников, получивших 1 балл, увеличился с 19,8% до 22%. Тогда как количество получивших 2 балла выросло с 34,2% до 53,2%. Показатели справляемости по данному критерию в разных группах выпускников таковы:

– процент выполнения в группе не преодолевших минимальный балл значительно *повысился* с 0% до 12,5%, при этом 1 балл получили 25% выпускников 2021 года по сравнению с 0% (2020 год), 2 балла – 0% (0% в 2020 году),

– процент выполнения в группе от минимального до 60 т.б. составляет 35%, что выше показателей 2020 года – 25,4%. При этом 1 балл получили 35% выпускников 2021 года, 2 балла – 17,5% (в 2020 году – 26,3% и 12,3% соответственно),

– процент выполнения в группе от 61 до 80 т.б. увеличился значительно с 72,4% до 87,8%, при этом 1 балл получили 16,3% выпускников 2021 года по сравнению с 20,7% (2020 год), 2 балла – 79,6% (62,1% в 2020 году),

– процент выполнения в группе от 81 до 100 т.б. высокий – 100% (2 балла набрали 100% выпускников в 2021 году), а в 2020 году 96,4% выпускников справились с заданием; 2 балла получили 92,9% выпускников.

Из анализа выполнения заданий видно, что выпускников 2021 года, получивших максимальные 2 балла, во всех группах стало больше. Средний процент выполнения по этому критерию вырос с 44,1% (2020 год) до 64,2%.

3) Критерий 3 «Привлечение текста произведения при сопоставлении для аргументации».

Средний показатель выпускников, получивших 1 балл, уменьшился с 19,8% до 18,3%. Также понизилось количество получивших 2 балла – с 22,5% до 18,3%. Однако выпускников,

получивших 3 балла, стало больше (2021 год – 25,7%; 2020 год – 18%). Работ, оценённых в 4 балла, стало значительно больше: 2021 год – 20,2%, 2020 год – 5,4%.

Данные свидетельствуют об улучшении качества развёрнутых ответов с точки зрения обращения участников ЕГЭ к литературным источникам. Показатели справляемости по данному критерию в разных группах выпускников следующие:

– процент выполнения в группе не преодолевших минимальный балл повысился с 0% до 6,3%, при этом 1 балл получили 25% выпускников 2021 года по сравнению с 0% (2020 год), а 2, 3, 4 балла получили 0% выпускников (2020 год – 0%),

– процент выполнения в группе от минимального до 60 т.б. *низкий* – 31,9%, что выше, чем в 2020 году – 21,5%, при этом 1 балл получили 30% выпускников 2021 года, а 2 балла – всего 20%; 3 балла – 12,5%, 4 балла – 5% (в 2020 году показатели таковы – 29,8%, 22,8%, 3,5% и 0% соответственно),

– процент выполнения в группе от 61 до 80 т.б. увеличился с 52,6% до 68,4%, при этом 1 балл получили 12,2% выпускников 2021 года по сравнению с 17,2% (2020 год), 2 балла – 24,5% (34,5% в 2020 году). Выпускников, получивших 3 балла, стало меньше (2021 год – 40,8%, в 2020 году – 41,4%), тогда как доля участников ЕГЭ, получивших 4 балла, значительно выросла; 22,4% в 2021 году, а в 2020 – 0%,

– процент выполнения в группе от 81 до 100 т.б. увеличился с 82,1% до 93,8%, при этом 1 балл не получил ни один выпускник 2021 года (0% – 2020 год) 2 балла – 0% (14,3% в 2020 году). Выпускников, получивших 3 балла, стало меньше (2020 год – 42,9%, а в 2021 году – 25%) Однако 4 балла у 75% в 2021 году, а в 2020 у 42,9%. Данные свидетельствуют об улучшении качества письменных ответов с точки зрения привлечения текстов художественных произведений: подтверждением этому является средний процент выполнения, выросший с 35,1% до 53,2%.

#### 4) Критерий 4 «Логичность и соблюдение речевых норм».

Средний показатель выпускников, получивших 1 балл, увеличился с 29,7% до 36,7%. И количество получивших 2 балла увеличилось – с 31,5% до 38,5%. Показатели справляемости по данному критерию в разных группах выпускников следующие:

– процент выполнения в группе не преодолевших минимальный балл увеличился с 0% до 18,8%, при этом 1 балл получили 12,5% выпускников 2021 года по сравнению с 0% в 2020 году, 2 балла получили 12,5% выпускников (2020 год – 0%),

– процент выполнения в группе от минимального до 60 т.б. *низкий, но выше, чем в 2020 году* – 41,3% (33,3% – 2020), при этом 1 балл получили 32,5% выпускников 2021 года, а 2 балла – 25% (38,6% и 14% в 2020 году соответственно),

– процент выполнения в группе от 61 до 80 т.б. *уменьшился* с 70,7% до 67,3%, при этом 1 балл получили 49% выпускников 2021 года по сравнению с 24,1% в 2020 году, а 2 балла – 42,9% (58,6% в 2020 году),

– процент выполнения в группе от 81 до 100 т.б. *вырос* с 85,7% до 91,7%, при этом 1 балл получили 16,7% выпускников 2021 года (28,6% – 2020 год), а 2 балла – 83,3% (71,4% в 2020 году).

Детально проанализировав процентные показатели справляемости выпускников по критерию «Логичность и соблюдение речевых норм» имеет смысл говорить о некотором улучшении качества письменных ответов.

Выполняя задание №15, экзаменуемые работают со стихотворным текстом лирического произведения. При этом они должны дать развернутый ответ на вопрос проблемного характера, связанный с определением главной мысли, отраженного в стихотворении переживания, осмыслением образной системы лирического произведения.

Анализируя выполнение задания №15, следует особо отметить, что все лирические произведения, предлагаемые на экзамене в этом году, привлекались как из перечня конкретных произведений, представленных в кодификаторе, так и отсутствующие в нём. Так, в открытом варианте 319 представлено стихотворение Н.М. Рубцова «Утро». Выпускники должны осмыслить содержание стихотворения, проанализировать его в свете заданного вопроса, написать аргументированный ответ. Такой подход составителей КИМ, безусловно, правильный: все выпускники поставлены в равные условия восприятия лирического текста.

Это задание повышенного уровня сложности и отвечает своей цели: проверить сформированность комплекса умений, связанных с восприятием и анализом художественного произведения в его жанрово – родовой специфике.

Средний процент выполнения задания №15 по всем критериям – 72,9%.

Требования, предъявляемые к экзаменуемым при выполнении задания №15, являются теми же, что и при выполнении задания № 8. В целом результаты выполнения этого задания сопоставимы с результатами 2020 года.

1) Критерий 1 «Соответствие ответа заданию».

Средний процент выполнения составил 79,4%, что ниже уровня прошлого года (85,6%). Процентный показатель выпускников, получивших 1 балл, понизился с 27% до 22,9%. И количество получивших 2 балла понизилось с 72,1% до 67,9%. Показатели справляемости по данному критерию в разных группах выпускников следующие:

– процент выполнения в группе не преодолевших минимальный балл значительно уменьшился с 45,5% до 18,8%, при этом 1 балл получили 37,5% выпускников 2021 года по сравнению с 72,7% (2020 год), а 2 балла – 0% (18,2% в 2020 году),

– процент выполнения в группе от минимального до 60 т.б. – 70% (2020 год – 83,3%), при этом 1 балл получили 35% выпускников (в прошлом году – 33,3% выпускников), а 2 балла – 52,5% (2020 год – 66,6%),

– процент выполнения в группе от 61 до 80 т.б. также понизился с 94,8% до 91,8%, при этом 1 балл получили 16,3% выпускников 2021 года по сравнению с 10,3% (2020 год), а 2 балла – 83,7% (89,7% в 2020 году),

– процент выполнения в группе от 81 до 100 т.б. стабилен – 100% выпускников набрали максимальные 2 балла.

Столь резкое снижение показателей по 1 критерию говорит о низком уровне умения выпускников анализировать и интерпретировать лирическое произведение.

2) Критерий 2 «Привлечение текста произведения для аргументации».

Процентный показатель выпускников, получивших 1 балл, увеличился с 35,1% (2020 год) до 37,6% (2020 год). Тогда как количество получивших 2 балла понизилось с 62,2% до 53,2%. Средний же процент выполнения по анализируемому критерию стал ниже: 2020 год – 88,3%, 2021 год – 72%.

Показатели справляемости по данному критерию в разных группах выпускников следующие:

– процент выполнения в группе не преодолевших минимальный балл понизился с 45,5% до 18,8%, при этом 1 балл получили 37,5% выпускников 2021 года по сравнению с 72,7% (2020 год), а 2 балла – 0% (9,1% в 2020 году),

– процент выполнения в группе от минимального балла до 60 т.б. значительно понизился: 2020 год – 76,3%, 2021 – 57,5%, при этом 1 балл получили 60% выпускников 2021 года, а 2 балла – 27,5% (2020 год – 43,9% и 54,4%),

– процент выполнения в группе от 61 до 80 т.б. уменьшился с 89,7% до 86,7%, при этом 1 балл получили 26,5% выпускников 2021 года по сравнению с 20,7% (2020 год), а 2 балла – 73,5% (79,3% в 2020 году),

– процент выполнения в группе от 81 до 100 т.б. стал ниже и составил 95,8%: в 2020 году – 100% выпускников набрали 2 балла, а в 2021 году 91,7%, при этом 1 балл получили 8,3%, а 2 балла – 91,7% выпускников.

3) Критерий 3 «Логичность и соблюдение речевых норм».

По этому критерию показатели ниже статистических данных 2020 года; средний процент выполнения составил 67,4% (2020 год – 81,1%). Показатель выпускников, получивших 1 балл понизился с 36% (2020 год) до 33,9% (2021 год). И количество получивших 2 балла уменьшилось с 54,1% до 50,5%.

Показатели справляемости по данному критерию в разных группах выпускников следующие:

– процент выполнения в группе не преодолевших минимальный балл понизился с 36,4% до 12,5%, при этом 1 балл получили 25% выпускников 2020 года по сравнению с 54,5% (2020 год), а 2 балла – 0% (9,1% в 2020 году),



– процент выполнения в группе от минимального до 60 т.б. – 52,5% (2020 год – 70,2%), при этом 1 балл получили 45% выпускников 2021 года, а 2 балла – 30%,

– процент выполнения в группе от 61 до 80 т.б. *увеличился* с 77,6% до 81,6%, при этом 1 балл получили 32,7% выпускников 2021 года по сравнению с 31% (2020 год), а 2 балла – 65,3% (62,1% в 2020 году),

– процент выполнения в группе от 81 до 100 т.б. *понижился* с 96,4% до 95,8%, при этом 1 балл получили 8,3% выпускников 2021 года по сравнению с 7,1% (2020 год), а 2 балла – 91,7% (92,9% в 2020 году).

Проанализировав результаты выполнения задания №15 с развёрнутым ответом, можно утверждать, что по ряду показателей количество выпускников, получивших наивысший балл, *понижилось*. Это указывает на недостаточно сформированные умения выпускников понимать природу словесного искусства.

Задание №16 требовало сопоставления исходного стихотворения с другими произведениями русской лирики. Формулировка в 2021 году была следующей: «В каких произведениях отечественных поэтов присутствует мысль о красоте окружающего мира и в чём эти произведения можно сопоставить со стихотворением Н.М. Рубцова «Утро»? Требования к выполнению этого задания те же, что и для выполнения задания №9, по тем же критериям происходит и оценка этого задания. Данное задание направлено на проверку умения сопоставлять авторские позиции, способы изображения, приемы поэтики, привлекая литературный контекст. Как и в заданиях №№8,9,15 ответ требует выдвижения тезиса, который содержит обоснование для сопоставления, и его доказательства. Задание №16, направленное на сопоставление различных лирических произведений, является более сложным по сравнению с заданием №15.

Процент справляемости по критериям проверки задания с развёрнутым ответом имеет неоднородную тенденцию: по каким-то показателям наблюдается повышение, по каким-то – понижение процента выполнения в сравнении с 2020 годом.

1) Критерий 1 «Сопоставление первого выбранного произведения с предложенным текстом».

Средний процентный показатель выпускников, справившихся с заданием, уменьшился с 74,3% до 56,9%: количество получивших 1 балл составило 16,5%, что ниже показателя 2020 года – 21,6%, а количество получивших 2 балла уменьшилось с 54,1% до 51,4%.

Показатели справляемости по данному критерию в разных группах выпускников таковы:

– процент выполнения в группе не преодолевших минимальный балл значительно снизился с 18,2% до 0%, при этом 1 балл получили 0% выпускников 2021 года, для сравнения – 18,2% (2020 год) и 2 балла – 0% (9,1% в 2020 году),

– процент выполнения в группе от минимального до 60 т.б. составляет 33,8%, что ниже показателя 2020 года – 50,9%. При этом 1 балл получили 27,5% выпускников 2021 года, а 2 балла – 20%, в 2020 году – 35,1% и 33,3% соответственно,

– процент выполнения в группе от 61 до 80 т.б. *понижился* с 93,1% до 80,6%, при этом 1 балл получили 14,3% выпускников 2021 года по сравнению с 6,9% (2020 год), а 2 балла – 73,5% (89,7% в 2020 году),

– процент выполнения в группе от 81 до 100 т.б. стабильно высокий – 100% (2 балла набрали 100% выпускников и в 2020, и в 2021 годах).

Таким образом, выпускников 2021 года, получивших максимальные 2 балла, во всех группах (кроме группы от 81 до 100 т.б.) стало значительно меньше.

2) Критерий 2 «Сопоставление второго выбранного произведения с предложенным текстом».

Процент справляемости по критериям проверки задания с развёрнутым ответом также имеет тенденцию к снижению.

Процентный показатель выпускников, получивших 1 балл, снизился с 21,6% до 16,5%, тогда как количество получивших 2 балла увеличилось с 40,5% до 42,2%.

Показатели справляемости по данному критерию в разных группах выпускников таковы:

– процент выполнения в группе не преодолевших минимальный балл остался таким же, как и в 2020 году – 0%,

– процент выполнения в группе от минимального до 60 т.б. *составляет 25%*, что ниже показателей 2020 года – 35,1%. При этом 1 балл получили 15% выпускников 2021 года, а 2 балла – 17,5%, а в 2020 году – 31,6% и 19,3% соответственно,

– процент выполнения в группе от 61 до 80 т.б. *уменьшился значительно с 79,3% (2020 год) до 68,4%*, при этом 1 балл получили 22,4% выпускников 2021 года по сравнению с 20,7% (2020 год), а 2 балла – 57,1% (69% в 2020 году),

– процент выполнения в группе от 81 до 100 т.б. *высокий, однако по сравнению с 2020 годом – 100%*, показатель 2021 года составил 95,8%. 1 балл набрали 8,3% выпускников в 2021 году, максимальные 2 балла у 91,7% выпускников. А в 2020 году 0 % выпускников справились с заданием.

Таким образом, выпускников 2021 года, получивших 2 балла, во всех группах (кроме группы от 81 до 100 т.б.) стало значительно меньше. У участников ЕГЭ 2021 года, умения привлекать лирические произведения, анализировать и интерпретировать их в обозначенном составителями КИМ разрезе сформировано на низком уровне, а у выпускников группы не преодолевших минимальный балл не сформированы вовсе.

3) Критерий 3 «Привлечение текста произведения при сопоставлении для аргументации».

Процентный показатель выпускников, получивших 1 балл, уменьшился с 20,7% до 11,9%. Однако количество выпускников, получивших 2 балла выросло с 20,7% до 21,1%, а количество выпускников, получивших 3 балла, стало меньше (2021 год – 15,6%; 2020 – 18,9%). Выпускников, получивших 4 балла, стало значительно больше: 2021 год – 21,1%, 2020 год – 12,6%.

Данные свидетельствуют о улучшении качества развернутых ответов с точки зрения обращения участников ЕГЭ к литературным источникам. Но несмотря на то, что в некоторых группах выпускников процент выполнения вырос, средний процент выполнения задания №16 по критерию 3 в 2021 году по сравнению с 2020 годом снизился с 47,5% до 46,3%. Данные свидетельствуют об ухудшении качества письменных ответов с точки зрения привлечения текстов художественных произведений:

Показатели справляемости по данному критерию в разных группах выпускников следующие:

– процент выполнения в группе не преодолевших минимальный балл снизился с 6,8% до 0% (27,3 % выпускников в 2020 году получили 1 балл),

– процент выполнения в группе от минимального до 60 т.б. *низкий – 24,4%* (в 2020 году – 26,3%), при этом 1 балл получили 22,5% выпускников 2021 года, а 2 балла – всего 15%; 3 балла – 5%, а 4 балла – 7,5% (в 2020 году 31,3%, 21,1%, 10,5% и 0% соответственно),

– процент выполнения в группе от 61 до 80 т.б. *снизился с 64,7% до 61,2%*, при этом 1 балл получили 8,2% выпускников 2021 года по сравнению с 6,9% в 2020 году, а 2 балла – 30,6% (34,5% в 2020 году). Выпускников, получивших 3 балла, стало меньше: 2021 год – 28,6%, 2020 год – 37,9%, тогда как доля участников ЕГЭ, получивших максимальные 4 балла, значительно выросла: 22,4% в 2021 году, а в 2020 – 17,2%.

- процент выполнения в группе от 81 до 100 т.б. *составил 89,6%*. Выпускников, получивших 3 балла, стало меньше – 8,3% (2020 год – 28,6%), тогда как выпускников, получивших максимальные 4 балла, стало больше – 75% (2020 год – 64,3%).

Очевидно, что письменных ответов с точки зрения привлечения текстов художественных произведений при сопоставлении для аргументации стало меньше практически во всех группах выпускников. Выпускники группы, не преодолевших минимальный балл, не освоили умение обращаться к литературным фактам, явлениям, образам.

4) Критерий 4 «Логичность и соблюдение речевых норм».

Процентный показатель выпускников, получивших 1 балл, увеличился с 25,2% до 29,4%. Однако количество получивших 2 балла уменьшилось – с 44,1% до 38,5%.

Показатели справляемости по данному критерию в разных группах выпускников следующие:

– процент выполнения в группе не преодолевших минимальный балл уменьшился с 4,5% до 0% (в 2020 году 1 балл получили 9,1%, 2 балла получили 2 года подряд не набрал ни один участник экзамена)

– процент выполнения в группе от минимального до 60 т.б. ниже, чем в 2020 году – 30% (45,6% – 2020), при этом 1 балл получили 30% выпускников 2021 года, а 2 балла – 15% (31,6% и 29,8% в 2020 году соответственно),

– процент выполнения в группе от 61 до 80 т.б. *уменьшился* с 76,6% до 70,4%, при этом 1 балл получили 38,8% выпускников 2021 года по сравнению с 31% (2020 год), 2 балла – 51% (62,1% в 2020 году),

– процент выполнения в группе от 81 до 100 т.б. *также снизился* со 100% до 95,8%, при этом 1 балл получили 8,3% выпускников 2021 года (0% – 2020 год), 2 балла – 91,7% (100% в 2020 году).

Статистика показывает, что уровень результатов в некоторых группах выпускников и по некоторым критериям стал выше. Однако анализ статистических данных, по группе выпускников, не преодолевших минимальный балл и по группе от минимального до 60 т.б., позволяет говорить о том, что данные участники ЕГЭ (как и при выполнении тестовых заданий №№1-7,10-14) продемонстрировали низкий уровень знаний.

Результативность выполнения заданий №9 и №16 показала, что причиной допущенных ошибок при выполнении данных заданий является незнание экзаменуемыми авторов, названий эпических, драматических произведений, стихотворений, неспособность привести цитаты, необоснованность сопоставлений, неконкретность и некорректность ответов. Главная ошибка в сопоставлении заключается в том, что оно делается формально, по внешним признакам, а не по проблемам, идеям, мотивам, способам создания образов. Главная причина затруднений – плохое знание текстов произведений и неумение обнаружить и осознать авторскую идею в образах художественных произведений, а также кратко сформулировать свои выводы. Также одной из причин затруднений при выполнении данных заданий следует назвать неверно выбранное основание для сопоставления. Кроме этого, необходимо отметить ограниченность фоновых знаний, непонимание значительным числом экзаменуемых сути исторических и культурных явлений и особенностей устройства общества в тот или иной исторический период, отсутствие представлений об устройстве быта, стиле человеческих отношений. Все вышеперечисленное и является причиной неточностей в ответах, ошибок в них, которые выявлены в данных статистики. Данный результат свидетельствует о необходимости уделять более пристальное внимание изучению поэзии, широкого литературного контекста. Необходимо использовать методики, которые дадут возможность ученикам ощутить и понять специфику лирического текста, что позволит преодолеть традиционный страх перед анализом стихотворных произведений.

#### **Анализ результатов выполнения задания с развернутым ответом 17.1, 17.2, 17.3, 17.4 (объемом не менее 200 слов)**

Задание №17 является заданием высокого уровня сложности, при всем том, что сочинение – традиционная форма проверки знаний учащихся по литературе, основной вид рефлексии на изученное произведение. При выполнении задания №17 экзаменуемый имеет возможность выбрать один из предложенных вопросов проблемного характера (из литературы древнерусской, XVIII и XIX веков, литературы XX и XXI веков), наиболее его интересующий, на который, как считает экзаменуемый, может быть им дан ответ, подкрепленный знанием текста, пониманием авторской идеи, авторского отношения к изображаемым персонажам. Ответ оценивается по пяти критериям. Среди пяти позиций, по которым оценивается выполнение заданий части 2, первая позиция (содержательный аспект) является главной.

В 2021 году результаты выполнения задания, требующего написания сочинения, в целом (с опорой на статистические данные) несколько выше, чем в 2020 году. Данное задание оценивалось по критериям:

**К1.** Соответствие сочинения теме и её раскрытие. В 2021 году средний процент выполнения этого задания по данному критерию вырос с 52,6% до 59%: 1 балл получили 11% выпускников, а в 2020 году 23,4%, возросло количество участников ЕГЭ, получивших 2 и 3 балла: 26,6% и 37,6% (2020 год – 18% и 25,2% соответственно).

Показатели справляемости по данному критерию в разных группах выпускников следующие:

- критически низкий процент выполнения в группе не преодолевших минимальный балл – 0% (0% – 2020 год),

- процент выполнения в группе от минимального до 60 т.б. *низкий* – 35% (в 2020 году – 29,8%), при этом 1 балл получили 20% выпускников 2021 года, 2 балла – 20%; 3 балла – всего 15% (1 балл получили 36,8% выпускников 2020 года, 2 балла – всего 15,8%; 3 балла – всего 7%),

- процент выполнения в группе от 61 до 80 т.б. *повысился* с 67,8% до 81,6%, при этом 1 балл получили 6,1% выпускников 2021 года по сравнению с 17,2% (2020 год), а 2 балла – 36,7% (31% в 2019 году). Выпускников, получивших максимальные 3 балла, стало также больше (2021 год – 55,1%, а в 2020 году – 41,4%),

- процент выполнения в группе от 81 до 100 т.б. *уменьшился* с 95,3% до 86,1%, при этом 1 балл получили 8,3% выпускников 2021 года (0% – 2020 год), а 2 балла – 25% (14,3% в 2020 году). Выпускников, получивших максимальные 3 балла, стало значительно меньше (2021 год – 66,7%, а в 2020 году – 85,7%).

Анализ статистических данных позволяет сделать вывод об улучшении качества письменных работ в группах выпускников от минимального балла до 80 баллов.

**К2.** Привлечение текста произведения для аргументации. В 2021 году процент выполнения этого задания по данному критерию незначительно повысился с 52,3% до 52,9%: 1 балл получили 18,3% выпускников, а в 2020 году 23,4%, возросло количество участников ЕГЭ, получивших 2 и 3 балла: 27,5% и 28,4% (2020 год – 18% и 24,3% соответственно).

Показатели справляемости по данному критерию в разных группах выпускников следующие:

- процент выполнения в группе не преодолевших минимальный балл – 0% (как и в 2020 году),

- процент выполнения в группе от минимального до 60 т.б. *низкий* – 30%, при этом 1 балл получили 25% выпускников 2021 года, а 2 балла – всего 17,5%; 3 балла – 10%. Эти процентные показатели выше показателей 2020 года: 36,8%, 14%, 8,8% соответственно,

- процент выполнения в группе от 61 до 80 т.б. *повысился* с 64,4% до 72,8%, при этом 1 балл получили 18,4% выпускников 2021 года по сравнению с 17,2% (2020 год), а 2 балла – 38,8% (31% в 2020 году). Выпускников, получивших максимальные 3 балла, стало также больше (2021 год – 40,8%, а в 2020 году – 37,9%),

- процент выполнения в группе от 81 до 100 т.б. *понижился* с 92,6% до 83,3%, при этом 1 балл получили 8,3% выпускников 2021 года (0% – 2020 год), а 2 балла – 33,3% (21,4% в 2020 году). Выпускников, получивших максимальные 3 балла, стало значительно меньше (2021 год – 58,3%, а в 2020 году – 78,6%).

**К3.** Опора на теоретико–литературные понятия.

В 2021 году средний процент выполнения этого задания по данному критерию составил 51,8%: 1 балл получили 43,1% выпускников, а в 2020 году 38,7%, возросло количество участников ЕГЭ, получивших 2 балла: 30,3% (2020 год – 26,1%).

Показатели справляемости по данному критерию в разных группах выпускников следующие:

- процент выполнения в группе не преодолевших минимальный балл критически низкий – 0% (0% – 2020 год),

- процент выполнения в группе от минимального до 60 т.б. *низкий* – 32,5% (2020 год – 31,6%), при этом 1 балл получили 45% (2020 год – 49,1%), а 2 балла – всего 10% (2020 год – 7%),

– процент выполнения в группе от 61 до 80 т.б. *незначительно увеличился* с 65,5% до 67,3%, при этом 1 балл получили 53,1% выпускников 2021 года по сравнению с 48,3% (2020 год), а вот 2 балла – 40,8% (41,4% в 2020 году),

– процент выполнения в группе от 81 до 100 т.б. *понижился* с 96,4% до 87,5%, при этом 1 балл получили 25% выпускников 2021 года (7,1% – 2020 год), а 2 балла – 75% (92,9% в 2020 году).

#### **К4. Композиционная цельность и логичность.**

В 2021 году процент выполнения этого задания по данному критерию вырос с 61,9% до 65,4%: 1 балл получили 4,6% выпускников, а в 2020 году 8,1%, уменьшилось количество участников ЕГЭ, получивших 2 балла: с 22,5% до 20,2%, а вот количество выпускников, получивших 3 балла, выросло с 36% до 50,5%.

Показатели справляемости по данному критерию в разных группах выпускников следующие:

– критически низкий процент выполнения в группе не преодолевших минимальный балл – 0% (0% – 2020 год),

– процент выполнения в группе от минимального до 60 т.б. *вырос* – 42,5% (а в 2020 году – 39,8%), при этом 1 балл получили 7,5% выпускников 2021 года, 2 балла – 22,5%; 3 балла – 25% (1 балл получили 14% выпускников 2020 года, 2 балла – всего 31,6%; 3 балла – 14%),

– процент выполнения в группе от 61 до 80 т.б. *повысился* с 79,3% до 87,8,6%, при этом 1 балл получили всего 4,1% выпускников 2021 года по сравнению с 3,4% (2020 год), а 2 балла – 22,4% (24,1% в 2020 году). Выпускников получивших максимальные 3 балла, стало больше (2021 год – 71,4%, а в 2020 году – 62,1%),

– процент выполнения в группе от 81 до 100 т.б. *уменьшился* со 100% до 94,4%, при этом 1 балл получили 0% выпускников 2021 года (0% – 2020 год), а 2 балла – 16,7% (0% в 2020 году). Выпускников, получивших максимальные 3 балла, стало значительно меньше (2021 год – 83,3%, а в 2020 году – 100%).

#### **К5. Соблюдение речевых норм.**

В 2021 году средний процент выполнения этого задания по данному критерию понижился с 54,4% до 47,1%: 1 балл получили 22% выпускников, а в 2020 году 14,1%, выросло количество участников ЕГЭ, получивших 2 балла: 32,1% (2020 год – 31,5%), а процент выпускников, получивших максимальные 3 балла, стал ниже – 18,3% (2020 год – 19,8%).

Показатели справляемости по данному критерию в разных группах выпускников следующие:

– критически низкий процент выполнения в группе не преодолевших минимальный балл – 0% (0% – 2020 год),

– процент выполнения в группе от минимального до 60 т.б. *стал ниже* – 29,2%, при этом 1 балл получили 22,5% выпускников 2021 года, 2 балла – 17,5%; 3 балла – всего 10% (1 балл получили 22,8% выпускников 2020 года, 2 балла – всего 31,6%; 3 балла – всего 3,5%),

– процент выполнения в группе от 61 до 80 т.б. *понижился* с 66,7% до 60,5%, при этом 1 балл получили всего 28,6% выпускников 2021 года по сравнению с 10,3% (2020 год), а 2 балла – 49% (48,3% в 2020 году). Выпускников, получивших максимальные 3 балла, стало также меньше (2021 год – 18,4%, а в 2020 году – 31%),

– процент выполнения и в группе от 81 до 100 т.б. *уменьшился* с 92,9% до 83,3%, при этом 1 балл получили 8,3% выпускников 2021 года (0% – 2020 год), а 2 балла – 33,3% (21,4% в 2020 году). Выпускников, получивших максимальные 3 балла, стало значительно меньше (2021 год – 58,3%, а в 2020 году – 78,6%).

Выпускники 2021 года в целом продемонстрировали способность понимать характер задания и раскрывать выбранную ими тему с достаточной степенью глубины для получения положительного балла. Однако статистика показывает, что уровень результатов в некоторых группах выпускников и по некоторым критериям стал ниже.

В качестве основных ошибок, допущенных выпускниками, можно отметить следующие: поверхностное раскрытие темы, уход от основного вопроса (подмена одной темы другой), обилие ошибок в знании текста и историко – литературного процесса, существенное искажение авторской концепции. Для большинства экзаменуемых существенной проблемой

по–прежнему является слабое знание содержания анализируемого произведения, незнание ключевых цитат из программных произведений. Наиболее типичная ошибка – текст привлекается только в форме пересказа.

По третьему критерию К3 участники продемонстрировали не достаточное владение теоретико–литературными понятиями. Многие выпускники, владея терминологией, не могут применить ее при анализе текста, допускают ошибки в употреблении литературных терминов и понятий, анализируют текст без учета специфики литературного произведения как предмета искусства.

По критерию К4, проверяющему умение строить композиционно целостное и логически связанное письменное речевое высказывание на заданную тему, почти все учащиеся, получившие по первому критерию положительный результат, продемонстрировали способность формировать текст в соответствии с существующими в русском языке правилами и нормами. Большинство выпускников, не справившихся с этой частью задания по данному критерию, из-за особенностей оценивания задания №17, где первый (содержательный) параметр является определяющим, имеют типичные ошибки: нарушение логики между частями, повтор одной и той же мысли в разных частях сочинения, отход от темы, неумение делать выводы в соответствии с заданной проблемой.

Наибольшая часть выпускников 2021 года показала слабое владение литературной речевой нормой – критерий К5. Так 3 балла было поставлено 58,3% экзаменуемым. Типичные ошибки (как и прошлые годы) следующие: употребление слова в несвойственном значении, неверное употребление устойчивых выражений или общепринятых терминов (например, *чиноподчинения* – вместо *чинопочитание*), употребление лексики другого стиля. Часто эти ошибки были связаны с незнанием лексического значения слов, характерных для других исторических эпох, этапов развития литературы. Некоторые выпускники искажают названия литературных произведений, что, безусловно, является фактической ошибкой.

Особое внимание стоит обратить на экзаменационные работы выпускников, *не преодолевших минимальный балл*. Эти обучающие не справились с заданием №17 (или не приступали к написанию сочинения, или представленные работы были на низком уровне), что свидетельствует об их низком уровне подготовки к ЕГЭ по литературе.

Создание самостоятельного развернутого высказывания продолжает оставаться наиболее сложным видом работы для выпускников. Анализ выполнения заданий №8 и №15 показал, что некоторые экзаменуемые не только строили свой ответ на рассмотрении предложенного фрагмента, но и пытались привлечь другие эпизоды произведения, тем самым «удалялись» от вектора сформулированного задания, допуская фактические ошибки, или увлекались пространно–отвлеченными рассуждениями без глубокого проникновения в сущность авторской идеи, ограничиваясь общими клишированными фразами, выдавая собственное толкование проблемы за авторскую позицию; понимали задания упрощенно либо демонстрировали поверхность суждений, подменяя анализ пересказом, упуская из вида важные детали. Однако в целом можно признать, что выпускники понимают суть задания, умеют давать прямой связный ответ на вопрос, опираясь на авторскую позицию.

Некоторые трудности возникали при ответах на задания №9 и №16. Вероятно, это можно объяснить недостаточным опытом анализа поэтических произведений и неуверенным владением нормами литературного языка. На наш взгляд, работы выпускников по сравнению с 2020 годом стали менее качественными. Выполнение заданий этих частей требовало от экзаменуемых знания историко – литературного контекста, когда проблематику анализируемого произведения (или предложенного фрагмента) следовало рассмотреть в соотношении с материалом курса литературы в целом. Выпускники иногда демонстрировали неумение отбирать нужный литературный материал, либо допускали некорректные сопоставления произведений, либо ограничивались аналитическим рассмотрением только одного произведения, совершенно забывая о втором. По-прежнему речевое оформление развернутых высказываний продолжает оставаться одним из уязвимых мест ЕГЭ по литературе. В отдельных случаях выпускники допускали немотивированные «тезисные» высказывания, что приводило к сокращению текстуального объема их самостоятельных высказываний и служило причиной недостаточной аргументации собственной позиции.

Выполнение задания №17 требовало от экзаменуемого написать сочинение на одну из предложенных тем в объеме не менее двухсот слов. Самым главным при оценке самостоятельных развернутых аргументированных высказываний является первый критерий, проверяющий глубину раскрытия темы и убедительность суждений. В целом выпускники продемонстрировали понимание темы на удовлетворительном уровне. Сниженный балл получали те, кто подменял конкретную проблему, сформулированную в вопросе, близкой, более общей, ограничиваясь отвлеченно–пространными рассуждениями. Определенную сложность вызвал второй критерий – «обоснованность привлечения текста произведения». В отдельных случаях выпускники демонстрировали практически дословное знание текста, умело использовали цитируемые фрагменты в доказательство своей точки зрения. Но были и такие, которые свидетельствовали о поверхностном («сюжетно–фабульном») уровне владения материалом, сводимом к пересказу. Большинство сочинений обладают необходимой композиционной цельностью (65,4%, а в 2020 году – 69,9%) выпускников Камчатского края – процент «выполнения» критерия К4), лишь в некоторых работах можно наблюдать неспособность выпускника четко следовать заданной теме. Среди наиболее распространенных ошибок можно отметить такие, как неоправданное повторение ранее высказанной мысли и раздробление одной микротемы другой. К сожалению, экзаменуемые не всегда проявляли заботу, о внешней форме выражения своих мыслей, допуская определенное количество речевых ошибок (47,1% выпускников Камчатского края – процент справляемости по этому критерию К5). Наиболее частыми речевыми ошибками являются: нарушение лексической сочетаемости; тавтология (неоправданное повторение или двойное употребление в тексте синонимов или близких по значению слов); необоснованный пропуск слов.

Многие выпускники «продемонстрировали» незнание хронологии литературного процесса, неумение соотносить такие понятия, как «время действия» – «время написания» – «время издания» того или иного литературного произведения. К сожалению, выпускники зачастую демонстрируют непонимание смысла задания по причине неадекватного прочтения формулировок задания №17.

Некоторые работы показывают, что экзаменуемые в темах сочинений не могут увидеть ключевые (принципиально важные) слова, а в ряде работ продемонстрировано слабое владение литературоведческой терминологией, включением в сочинение только общеизвестных понятий «автор», «герой», «роман», поверхностное умение использовать термины для анализа художественного текста.

К сожалению, у выпускников 2021 года умение разграничивать жанровые, родовые, исторические, временные характеристики того или иного литературного произведения сформированы на низком уровне, что в свою очередь приводит при написании сочинений (задания №№8,9,15,16,17) к грубейшим фактическим ошибкам. Например, один из выпускников рассуждая на тему «Гражданская война в произведениях современных авторов» в качестве иллюстративного материала приводит «Капитанскую дочку» А.С. Пушкина! Другой же участник ЕГЭ, эту же тему раскрывает, опираясь на рассказ М.А. Шолохова «Судьба человека». Бедный словарный запас, неверный выбор нужного выбранного слова (в конкретном ответе) в некоторых работах ведёт к речевым, фактическим ошибкам или искажению авторской позиции. Причиной этому является недостаточное владение нормами речи, нарушение стилистических границ. Так как речевая компетенция учащихся оценивается на ЕГЭ по литературе не только в задании № 17 (от 0 до 3 баллов), но и в заданиях №№8,9 и №№15,16 (от 0 до 2 баллов), закономерна значительная потеря баллов за всю экзаменационную работу.

### **3.2.2. Содержательный анализ выполнения заданий КИМ**

Наиболее сложными для участников ЕГЭ по литературе в 2021 года в тестовой части были задания №№2,3,5,6,7,10,11,12. Подобная ситуация свидетельствует о недостаточных знаниях выпускников содержания изученных литературных произведений, основных закономерностей историко-литературного процесса, базовых теоретико-литературных понятий. При выполнении заданий с развернутым ответом (написание сочинений на заданную

тему) особую сложность вызвали задания №9 и №16, предполагающие сопоставительный в заданном направлении анализ эпических (задание №9) и лирических (задание №16) произведений. Формулировка этих заданий в открытом варианте 319 была следующей: стихотворения с другими произведениями русской лирики. Формулировка в 2021 году была следующей: задание №15: «В каких произведениях русской классики герои находят свою любовь и в чём эти произведения можно сопоставить с «Капитанской дочкой?» и задание №16: «В каких произведениях отечественных поэтов присутствует мысль о красоте окружающего мира и в чём эти произведения можно сопоставить со стихотворением Н.М. Рубцова «Утро»? Детальный анализ статистических данных по заданиям №9 и №16 даёт понять, что причиной допущенных ошибок при выполнении этих заданий является незнание экзаменуемыми авторов, названий эпических произведений, стихотворений, неспособность привести цитаты, необоснованность сопоставлений, неконкретность и некорректность ответов. Главная ошибка в сопоставлении заключается в том, что оно делается формально, по внешним признакам, а не по проблемам, идеям, мотивам, способам создания образов. Главная причина затруднений – плохое знание текстов произведений и неумение обнаружить и осознать авторскую идею в образах художественных произведений, а также кратко сформулировать свои выводы. Также одной из причин затруднений при выполнении заданий №9 и №16 следует назвать неверно выбранное основание для сопоставления. Кроме этого, необходимо отметить ограниченность фоновых знаний, непонимание значительным числом экзаменуемых сути исторических и культурных явлений и особенностей устройства общества в тот или иной исторический период, отсутствие представлений об устройстве быта, стиле человеческих отношений. Все вышперечисленное и является причиной неточностей в ответах, ошибок в них, которые выявлены в данных статистики. Данный результат свидетельствует о необходимости уделять более пристальное внимание изучению поэзии, широкого литературного контекста. Необходимо при использовании УМК, реализуемых в Камчатском крае, использовать методики, которые дадут возможность ученикам ощутить и понять специфику лирического текста, что позволит преодолеть традиционный страх перед анализом стихотворных произведений и добиться того, что задания №9 и №16 перестанут быть сложными для участников ЕГЭ. Задание №17 является заданием высокого уровня сложности. Для большинства экзаменуемых существенной проблемой по-прежнему является слабое знание содержания анализируемого произведения, незнание ключевых цитат из программных произведений. Наиболее типичная ошибка – текст привлекается только в форме пересказа. Таким образом, несмотря на то, по каким УМК ведётся преподавание литературы в образовательных учреждениях, учителям - предметникам необходимо «настаивать» на том, чтобы учащиеся вдумчиво прочитывать литературные источники. Возникают трудности у выпускников при владении терминологией, грамотно применить ее при анализе текста. А некоторые группы участников ЕГЭ допускают ошибки в употреблении литературных терминов и понятий или же анализируют текст без учета специфики литературного произведения как единого целого. Независимо от УМК, по которому ведётся работа, знание литературоведческих терминов и навыки осмысленного их употребления в своём сочинении должны тщательно формироваться на уроках литературы. У большей части выпускников 2021 года проблему вызвало речевое оформление письменной работы из-за слабого владения литературной речевой нормой. Следовательно, на уроках русского языка и литературы педагогам необходимо выстраивать свою работу так, чтобы ответы (устные и письменные) были грамотно выстроены не только с содержательной точки зрения, но и с точки зрения норм литературного русского языка. Особенно стоит обратить внимание на том, что учащиеся зачастую употребляют слова в несвойственном значении, или же неверное используют устойчивые выражения, или общепринятые термины (например, чиноподчинения – вместо чинопочитание). Проблемным для выпускников 2021 года явилось и необходимость соотнести то или иное литературное произведение с определённым историческим этапом. Как следствие, многие выпускники «продемонстрировали» незнание хронологии литературного процесса, неумение соотносить такие понятия, как «время действия» - «время написания» - «время издания» того или иного литературного произведения. Например, один из выпускников рассуждая на тему 17.4 17.4 из открытого варианта 319 «Личность и эпоха в отечественной



литературе XX – начала XXI в. (Одно произведение по выбору) в качестве иллюстративного материала приводит «Капитанскую дочку» А.С.Пушкина! На наш взгляд, преподавание литературы как учебного предмета при работе с любым УМК должно вестись с акцентированием на то, в какое время создано литературное произведение, в какое время издано и какой временной хронотоп нашёл отображение в данном произведении. Некоторые участники ЕГЭ 2021 на низком уровне справились с 17 заданием из-за серьезных нарушений структурного построения сочинения по причине подмены формата сочинения №17 моделью сопоставительного ответа №9 или моделью сочинения ЕГЭ (задание 27) по русскому языку. Таким образом, это ещё один из серьезнейших аспектов, на который (вне зависимости от того, какой УМК лежит в основе работы) необходимо обратить внимание педагогам, преподающим литературу.

### **3.2.3. Выводы об итогах анализа выполнения заданий, групп заданий:**

1. В целом большая часть всех типов заданий базового уровня сложности не вызвала затруднений как при работе с эпическим текстом, так и при анализе лирического произведения.

2. Выпускники 2021 года в целом успешно справились с заданиями базового уровня, нацеленными на проверку теоретико-литературных знаний, знаний и умений выявлять средства художественной изобразительности, элементы сюжетостроения и композиции текста, особенности построения стихотворного текста, родовидовые отношения в литературе, и показали достаточно высокие результаты,

3. Проанализировав результаты выполнения задания №8 с развёрнутым ответом, можно утверждать, что по ряду показателей количество выпускников, получивших наивысший балл, выросло. Вызывает удовлетворение рост показателей по критерию «Логичность и речевые нормы», что свидетельствует о некотором улучшении качества письменной речи выпускников и предполагает продолжение работы по подготовке обучающихся в данном направлении к ЕГЭ 2022 по литературе.

4. Детально проанализировав процентные показатели качества справляемости выпускников по критерию «Логичность и соблюдение речевых норм» имеет смысл говорить о некотором улучшении качества письменных ответов.

#### **Перечень элементов содержания / умений и видов деятельности, усвоение которых всеми школьниками региона в целом, школьниками с разным уровнем подготовки нельзя считать достаточным.**

1. Проанализированные статистические данные указывают на недостаточную сформированность у участников ЕГЭ осознанного чтения.

2. Низкий процент выполнения выпускниками 2021 года задания №6 свидетельствует о недостаточном уровне знаний теоретико-литературных понятий и о неумении выпускников распознавать их на примере конкретных литературных фактов.

3. Затруднения возникли и в определении изобразительно-выразительных средств, художественных приёмов; не на высоком уровне знания выпускников о композиционно-структурных особенностях художественных произведений: на это указывают процентные показатели выполнения заданий №№6,7,10,11,12.

4. Снижение процента выполнения заданий №№2,3,5,6,7,10,11,12 свидетельствует о недостаточных знаниях выпускников содержания изученных литературных произведений, основных закономерностей историко-литературного процесса, базовых теоретико-литературных понятий.

5. Умения привлекать лирические произведения, анализировать и интерпретировать их в обозначенном составителями КИМ разрезе сформировано не на достаточном уровне, а у выпускников группы не преодолевших минимальный балл не сформировано вовсе.

6. Детальный анализ статистических данных по заданиям №9 и №16 даёт понять, что причиной допущенных ошибок при выполнении этого задания является незнание экзаменуемыми авторов, названий эпических, драматических произведений, стихотворений,

неспособность привести цитаты, необоснованность сопоставлений, неконкретность и некорректность ответов

Проанализированные статистические данные по выполнению заданий №1 и №2 открытого варианта 319 указывают на недостаточную сформированность у участников ЕГЭ осознанного чтения литературного произведения (в данном случае - роман А.С.Пушкина «Капитанская дочка») Анализ результатов выполнения задания №3 выявляет слабые знания выпускником содержательной стороны литературного произведения: необходимо фамилию офицера, ранившего Гринёва на дуэли. Задание №4 направлено на проверку навыков соответствия между персонажами «Капитанской дочки» и фактами их дальнейшей судьбы. А полученные результаты указывают на недостаточно высокие знания выпускниками содержательной стороны произведения «Капитанская дочка». 4. Низкий процент выполнения выпускниками 2021 года заданий 6 и 7 свидетельствует о недостаточном уровне знаний теоретико-литературных понятий и о неумении выпускников распознавать их на примере конкретных литературных фактов. 5. Анализ процента выполнения задания 7 подтверждает факт низкого уровня умений участников ЕГЭ 2021 определять основные элементы содержания и художественной структуры изученных произведений (тематика и проблематика, герои и события, художественные приёмы, различные виды тропов и т.п.), а также рассматривать конкретные литературные произведения во взаимосвязи со всем материалом курса.

Детально проанализировав процентные показатели качества справляемости выпускников по критерию «Логичность и соблюдение речевых норм» имеет смысл говорить о значительном снижении качества письменных ответов. Все это указывает на необходимость работы педагогов в направлении улучшения качества подготовки выпускников к ЕГЭ 2022 по литературе в особенности при работе с лирическими произведениями, так как выполнение задания №9 и №16 предполагает выход в литературный контекст: проблематика анализируемого произведения (фрагмента) рассматривается в соотношении с материалом курса в целом. Педагогам, занимающимся подготовкой выпускников, стоит помнить, что термином «контекст» в литературоведении обозначают «осмысленные воспринимающим сознанием текстовые связи и соотношения, позволяющие судить о стилистических, содержательных, эстетических и иных особенностях произведения как в пределах данного текста, так и в сопоставлении с другими текстами в синхроническом и диахроническом аспектах».

## **РАЗДЕЛ 4. РЕКОМЕНДАЦИИ ДЛЯ СИСТЕМЫ ОБРАЗОВАНИЯ СУБЪЕКТА РОССИЙСКОЙ ФЕДЕРАЦИИ**

### **4.1. Рекомендации по совершенствованию организации и методики преподавания предмета в субъекте Российской Федерации на основе выявленных типичных затруднений и ошибок**

#### **4.1.1. по совершенствованию преподавания учебного предмета всем обучающимся**

В качестве рекомендательных мер с целью улучшения качества выполнения заданий ЕГЭ по литературе предлагается:

1. Систематизировать работу МО учителей русского языка и литературы, добиваться единых подходов к преподаванию этих предметов, ежегодно изучать документы, регламентирующие проведение и оценивание заданий ЕГЭ по литературе.

2. Проводить занятия по оцениванию заданий ЕГЭ не только для экспертов региональной комиссии, но и для учителей–словесников, что позволит педагогам освоить сами принципы работы с ответом.

3. Обсудить на методических объединениях (ГМО/ШМО) учителей подходы к подготовке выпускников к сочинениям. Актуальность специальных занятий для словесников обусловлена проблемами, связанными с необходимостью усовершенствования методики обучения школьников выполнению задания №17 с развернутым ответом. На наш взгляд, в 2021 году развёрнутые ответы выпускников отличались (в своём большинстве) клишированностью, зачастую их строили по структуре, определённой для сочинения–рассуждения ЕГЭ по русскому языку (задание № 27).

4. Учителям более пристальное внимание на уроках литературы следует уделять формированию эффективных способов практической деятельности.

5. Необходимо расширять спектр заданий, направленных на развитие навыков самостоятельного анализа незнакомого лирического текста или фрагмента изучаемого эпического произведения. Помимо вопросов, связанных с идейно–тематической интерпретацией, необходимо предлагать задание на выявление художественных средств и приемов, а также на выявление композиционных особенностей произведения. Это, безусловно, приведёт к улучшению качества экзаменационных работ.

6. При составлении рабочих программ по литературе и технологической карты отдельного урока учителям необходимо точно следовать рекомендациям ФГОС и школьных программ по литературе. Добиваться выполнения требования обязательного прочтения произведений, входящих в школьную программу по литературе.

7. Соблюдать принцип преемственности в преподавании курса литературы, добиваться соблюдения единых принципов изучения литературы как учебного предмета; изучения литературного произведения как идейно – художественного целого, в котором каждый элемент подчинен авторской идее.

8. Учителям–предметникам, руководителям МО необходимо обратить внимание на формирование аналитических умений в курсе литературы, формировать устойчивый навык аналитического чтения, позволяющий приблизиться к пониманию авторского замысла, проблематики произведения, связи формы и содержания в литературном произведении.

9. Изучение произведений отечественной литературы на уроках, факультативных и элективных занятиях необходимо строить на основе жанрово–родовой специфики конкретного литературного произведения.

10. Педагогам обратить внимание на лексические особенности того или иного литературного стиля, так как выпускники в своих сочинениях употребляют лексику другого стиля. Как следствие, рассуждения на выбранную тему строятся как бытовой монолог, так как выпускники используют лексику разговорного стиля.

11. Обучать учащихся умению обращать внимание на детали повествования и изображения, понимать их неслучайный характер, отражение авторской позиции и авторского отношения к изображаемому.

12. Формировать у учащихся умение логически выстраивать устный и письменный ответы по литературе, точно отвечая на поставленный вопрос.

13. Включать в систему контроля письменные задания различного характера: анализ фрагмента эпического или драматического произведения, анализ лирического произведения, ответ на проблемный вопрос, сочинение по теме. Это в свою очередь приведёт, на наш взгляд, к улучшению качества развёрнутых ответов выпускников 2022 года.

14. Педагогам (под контролем заместителей директоров по УВР и руководителей ШМО) необходимо увеличить на уроках количество заданий продуктивного характера, связанных с самостоятельной аргументированной интерпретацией художественного текста.

15. Учителям на уроках литературы необходимо критически, с точки зрения особенностей исторического развития, помочь учащимся осмыслить понятия социального и культурологического характера, включенных в контекст изучения литературного процесса: «лишний человек», «маленький человек», «нигилизм», «самодурство», «высший свет», «темное царство» и т.п.

16. Соблюдать нормы написания письменных обучающих и контрольных работ по литературе.

17. Обратить внимание на формирование у учащихся умения аргументировать точку зрения, мнение, позицию по поводу произведения, обращаясь к его тексту, привлекая текст в виде пересказа, цитат и комментариев к ним.

18. Обратить внимание на формирование у учащихся умения анализировать собственный ответ как с точки зрения его содержания, так и с точки зрения логики и речевой грамотности. Для этого необходимо ознакомить выпускников с критериями оценивания развёрнутых ответов по литературе (№№8,9,15,16,17).

19. Регулярно проводить работу по развитию устной и письменной монологической и диалогической речи учащихся.

20. Реализовывать межпредметные связи при обучении литературе, так как большинство выпускников не соотносят время написания и публикации литературного произведения (например, когда речь идёт о произведениях, в определённый временной промежуток запрещённых к печати).

21. Работать над детальным изучением хронологии литературного процесса, опираясь на знания выпускников, полученные обучающими на уроках истории и обществознания.

22. Методистам, руководителям методических объединений, работникам Камчатского института развития образования необходимо проводить анализ возможных причин получения выявленных типичных ошибочных ответов и путей их устранения в ходе обучения школьников предмету в регионе. С данным анализом целесообразно знакомить педагогов, занимающихся подготовкой выпускников к ЕГЭ по литературе.

В целом же учащиеся региона показали достаточное владение основными навыками анализа художественного текста, знание базовых теоретико–литературных понятий и этапов историко–литературного процесса, умение выстраивать композиционно точное и логически связанное письменное речевое высказывание на заданную тему различного объема, продемонстрировали литературную и общекультурную эрудицию, сформированность аналитического мышления. Подтверждением этому являются следующие показатели: сформированность читательских, коммуникативных и информационных компетенций у большинства участников ЕГЭ по литературе. Экзаменуемые показали умения: понимать слово, текст, язык искусства; читать текст, адекватно понимать написанное; вступать в диалог, определять авторскую позицию, сформулировать свою позицию и высказывать ее; использовать термины, определять функциональное назначение художественных средств.

#### 4.1.2. по организации дифференцированного обучения школьников с разными уровнями предметной подготовки

1. Планировать деятельность учащихся на уроках в соответствии с основными требованиями, предъявляемыми к результатам обучения по образовательным программам основного общего и среднего общего образования; обеспечивать дифференцированный подход к обучающимся, выстраивая и осуществляя контроль за усвоением всеми обучающимися минимума содержания на базовом уровне; обеспечивать индивидуализацию процесса обучения.

2. Проводить текущие мониторинги и другие виды контроля качества знаний, включая задания ЕГЭ для решения их на уроке и дома, с целью своевременного контроля усвоения обучающимися учебной программы, уровня овладения умениями и навыками, а также формирования умения выполнять тестовые задания.

3. Рекомендуются использовать технологию сотрудничества, при которой обучающиеся обмениваются мнениями, учатся и помогают друг другу. При возникновении спорных вопросов они могут вместе их обсудить, чтобы найти ответы. В процессе групповой работы не только формируются предметные умения и навыки, но и развивается коммуникативная компетентность учащихся: умение формулировать проблему; способность слушать и слышать других, выразить собственное мнение и уважать мнение других людей; способность приходиться к консенсусу, находить баланс между слушанием и говорением. Важнейшая роль учителя при использовании групповой работы состоит: в четкой формулировке задач, которые должны быть поняты и осознаны всеми членами группы; в оказании своевременной помощи при затруднениях, в грамотной организации оценки деятельности как группы в целом, так и каждого участника, а также в организации рефлексии. В зависимости от поставленных задач группы могут формироваться как из школьников с различным уровнем подготовки, так и из обучающихся примерно одинакового уровня подготовки. Важно помнить, что при использовании групповой работы необходимо проводить оценивание как работы всей группы целиком, так и индивидуальные достижения каждого участника группы. Оценка деятельности группы существенно повышает индивидуальную ответственность каждого за совместную работу. Индивидуальная оценка в процессе обучения должна сравнивать достижения ученика с его прежними показателями, а не с достижениями других учащихся.

4. Для всех групп учащихся процесс обучения будет более эффективным при использовании приемов активного самостоятельного обучения. Основной акцент здесь делается на осознание обучающимися задач обучения. Механизмом является качественная разработка учителем промежуточных планируемых результатов (тематических или на законченный блок уроков). Учащиеся заранее должны быть ознакомлены с этими планируемыми результатами, осознавать, что они должны выучить за ближайшие несколько уроков, какие задания должны научиться делать, каким образом это будет проверяться и оцениваться. Осознание задач обучения повышает самостоятельность, позволяет понимать школьнику, на какой ступени он находится в процессе обучения и как он может улучшить свои результаты.

#### **4.2. Рекомендации по темам для обсуждения на методических объединениях учителей-предметников, возможные направления повышения квалификации**

Анализ результатов ЕГЭ 2021: типичные ошибки, разбор наиболее сложных вопросов.

1. Кодификатор распределённых по классам проверяемых требований к результатам освоения основной образовательной программы среднего общего образования и элементов содержания по литературе.

2. Структура и содержание контрольных измерительных материалов государственной итоговой аттестации по программам среднего общего образования по литературе 2022 года.

3. Эффективные методы и формы подготовки, обучающихся к успешной сдаче ЕГЭ по литературе.

4. Разбор сложных тем, усвоение которых всеми школьниками региона с разным уровнем подготовки нельзя считать достаточным.

5. Система оценивания заданий КИМ ЕГЭ по литературе разного уровня сложности.

**4.3. Адрес размещения на информационных интернет-ресурсах ОИВ (подведомственных учреждений) в неизменном или расширенном виде приведенных в статистико-аналитическом отчете рекомендаций по совершенствованию преподавания учебного предмета для всех обучающихся, а также по организации дифференцированного обучения школьников с разным уровнем предметной подготовки**

<https://clck.ru/X4hc3>

## РАЗДЕЛ 5. ПРЕДЛОЖЕНИЯ В ДОРОЖНУЮ КАРТУ ПО РАЗВИТИЮ РЕГИОНАЛЬНОЙ СИСТЕМЫ ОБРАЗОВАНИЯ

### 5.1. Анализ эффективности мероприятий, указанных в предложениях в дорожную карту по развитию региональной системы образования на 2020 - 2021 г.

Таблица 0-14

№	Название мероприятия	Показатели (дата, формат, место проведения, категории участников)	Выводы об эффективности (или ее отсутствии), свидетельствующие о выводах факты, выводы о необходимости корректировки мероприятия, его отмены или о необходимости продолжения практики подобных мероприятий
1	Разработка методических рекомендаций по повышению качества обучения по литературе на основе анализа результатов ГИА в 2020 г.	Октябрь 2020 года, методические рекомендации, КГАУ ДПО «Камчатский ИРО», учителя и преподаватели русского языка и литературы	Использование методических рекомендаций позволило повысить уровень подготовки к ГИА обучающихся в 2020/21 учебном году
2	Корректировка содержания дополнительных профессиональных программ курсов повышения квалификации, в том числе в части образовательных технологий и современных методов преподавания всех учебных предметов с учетом анализа итогов ГИА в 2020 году, а также выявленных профессиональных дефицитов педагогов.	Сентябрь-октябрь 2020 г. КГАУ ДПО «Камчатский ИРО», учителя и преподаватели русского языка и литературы	Скорректировано 2 дополнительных профессиональных программы повышения квалификации/модулей по русскому языку и литературе, внесены изменения в содержательную часть с учетом анализа результатов ЕГЭ 2020 года ППК «Современные подходы к преподаванию русского языка и литературы в условиях реализации ФГОС ОО» «Подготовка обучающихся к государственной итоговой аттестации по русскому языку и литературе»
3	Повышение квалификации учителей русского языка и литературы образовательных организаций, в том числе учителей с аномально низкими результатами ЕГЭ 2020 года.	Ноябрь 2020 г, март 2021 г. КГАУ ДПО «Камчатский ИРО», учителя русского языка и литературы ОО, в том числе учителей с аномально низкими результатами ЕГЭ 2020 года	Проведено 3 курса повышения квалификации по вопросам эффективных форм работы по повышению качества обучения и подготовки обучающихся к ГИА по русскому языку и литературы. Прошли обучение 32 учителя, из них 6 из ОО с аномально низкими результатами
4	Методические семинары-практикумы для учителей русского языка и литературы по подготовке обучающихся к ГИА (декабрь – апрель в соответствии с планом-графиком (сентябрь – апрель	Сентябрь-апрель 2020/21 г.г. КГАУ ДПО «Камчатский ИРО», учителя русского языка и литературы ОО, в том числе учителей с аномально низкими результатами ЕГЭ 2020 года	26 учителей русского языка и литературы приняли участие в 2 методических семинарах - практикумах
5	Вебинары с применением дистанционных образовательных технологий (для учителей отдалённых территорий) «Подготовка к ЕГЭ по литературе. Сложные темы	Октябрь 2020 года, апрель 2021 года вебинары КГАУ ДПО «Камчатский ИРО», учителя и преподаватели	25 учителей русского языка и литературы отдалённых территорий Камчатского края приняли участие в вебинарах

№	Название мероприятия	Показатели (дата, формат, место проведения, категории участников)	Выводы об эффективности (или ее отсутствии), свидетельствующие о выводах факты, выводы о необходимости корректировки мероприятия, его отмены или о необходимости продолжения практики подобных мероприятий
	школьного курса русского языка и литературы. Особенности подготовки выпускников к ГИА на основе результатов оценочных процедур Решение заданий высокого уровня сложности»	русского языка и литературы отдалённых территорий	
6	Трансляция эффективных педагогических практик ОО с наиболее высокими результатами ЕГЭ 2020 года	Январь-апрель 2021 г. круглые столы, мастер-классы, открытые уроки, учителя и преподаватели русского языка и литературы	Свыше 23 учителей русского языка и литературы приняли участие в мероприятиях(мастер-классы, практические семинары, открытые занятия) на базе трёх ОО, обучающиеся которых показали наиболее высокие результаты ГИА 2020 года. 5 лучших педагога ОО Камчатского края, обучающиеся которых продемонстрировали наиболее высокие результаты, провели круглые столы, мастер-классы, открытые уроки и т.д.
7	Проведение индивидуального и группового консультирования учителей по вопросам повышения образовательных результатов обучающихся	Сентябрь – май КГАУ ДПО «Камчатский ИРО», учителя и преподаватели русского языка и литературы	Консультации учителей русского языка и литературы по вопросам преподавания учебного предмета, в том числе групповые консультации (свыше 50 чел.). Положительная динамика участников ЕГЭ образовательных организаций в сравнении с результатами 2020 года.
8	Тьюторское сопровождение работы методического объединения учителей русского языка и литературы при проведении методических мероприятий по методике и технологиям подготовки обучающихся к ЕГЭ	Сентябрь - апрель, КГАУ ДПО «Камчатский ИРО», курсы, семинары, учителя русского языка и литературы	Обсуждение результатов, рассмотрение особенностей процедуры, а также разбор сложных заданий ЕГЭ по литературе

## 5.2. Предложения в дорожную карту на 2021-2022 учебный год

### 5.2.1. Повышение квалификации учителей в 2021-2022 уч.г., в том числе учителей ОО с аномально низкими результатами ЕГЭ 2021 г.

Таблица 0-15

№	Тема программы ДПО (повышения квалификации)	Критерии отбора ОО, учителей для обучения по данной программе (например, ОО с аномально низкими результатами или все учителя по учебному предмету и т.п.)	Перечень ОО (указать конкретно), учителя которых рекомендуются для обучения по данной программ
1	Межпредметные технологии в современном преподавании	Учителя и преподаватели русского языка и литературы ОО (все учителя, в том числе с аномально низкими результатами)	Все учителя русского языка и литературы, в ОО Камчатского края, в которых преподаются «Литература»
2	Государственная итоговая аттестация выпускников: методика подготовки (русский язык и литература)	Учителя и преподаватели русского языка и литературы ОО (все учителя в том числе с аномально низкими результатами)	
3	Работа с одарёнными детьми на уроках литературы и во внеурочной деятельности	Учителя и преподаватели русского языка и литературы ОО (все учителя в том числе с аномально низкими результатами)	



**5.2.2.** Планируемые меры методической поддержки изучения учебных предметов в 2021-2022 уч.г. на региональном уровне, в том числе в ОО с аномально низкими результатами ЕГЭ 2021 г.

Таблица 0-16

№	Дата (месяц)	Мероприятие (указать тему и организацию, которая планирует проведение мероприятия)
1	Сентябрь 2021 г.	Проведение методического анализа типичных затруднений участников ГИА в Камчатском крае по русскому языку и литературе, разработка рекомендаций по совершенствованию преподавания русского языка и литературы КГАУ ДПО «Камчатский ИРО»
2	Октябрь- декабрь 2021 г	Проведение комплексной оценки учителей русского языка и литературы, в том числе по вопросам выявления профессиональных дефицитов в предметной области КГАУ ДПО «Камчатский ИРО»
3	Сентябрь – октябрь 2021 г.	Организация и проведение информационно-методических семинаров/вебинаров для учителей русского языка и литературы об особенностях подготовки к ГИА в 2022 году с учётом итогов ГИА в 2021 году по русскому языку и литературе. КГАУ ДПО «Камчатский ИРО»
4	Сентябрь- май (в соответствии с планом- графиком повышения квалификации работников системы образования в 2021, 2022 гг.)	Организация и проведение курсов повышения квалификации для учителей и преподавателей русского языка и литературы КГАУ ДПО «Камчатский ИРО»
5	Сентябрь-май 2021 г.	Разработка и реализация адресных дополнительных профессиональных программ повышения квалификации, направленных на повышение качества подготовки обучающихся к ГИА. КГАУ ДПО «Камчатский ИРО»
6	Сентябрь-май 2021 г.	Развитие тьюторского сопровождения учителей русского языка и литературы по индивидуальным образовательным маршрутам с целью их профессионального развития. КГАУ ДПО «Камчатский ИРО»
7	Сентябрь-май 2021 г.	Обобщение и распространение лучших педагогических практик учителей русского языка и литературы, обучающиеся которых показали наиболее высокие результаты при проведении ГИА. КГАУ ДПО «Камчатский ИРО»

**5.2.3.** Планируемые корректирующие диагностические работы с учетом результатов ЕГЭ 2021 г.

Не планируется.

**5.2.4.** Трансляция эффективных педагогических практик ОО с наиболее высокими результатами ЕГЭ 2021 г.

Таблица 0-17

№	Дата (месяц)	Мероприятие (указать формат, тему и организацию, которая планирует проведение мероприятия)
1	Сентябрь 2021 г. – май 2022 г.	Проведение курсов повышения квалификации (в соответствии с планом-графиком), краткосрочных обучающих мероприятий (открытых уроков, семинаров, круглых столов, мастер-классов и т.д.) по вопросам повышения качества преподавания русского языка и литературы на базе и с участием педагогов тех образовательных организаций, обучающиеся которых показали наиболее высокие результаты

№	Дата (месяц)	Мероприятие (указать формат, тему и организацию, которая планирует проведение мероприятия)
2	Сентябрь 2021 г. – май 2022 г.	Диссеминация педагогического опыта учителей русского языка и литературы, продемонстрировавших наиболее высокие результаты ГИА в 2021 году: публикация методических материалов в печатных периодических изданиях, размещение их в сети Интернет (предметных сообществах Камчатского края, на сайте КГАУ ДПО «Камчатский ИРО» в разделе «Методическая деятельность»)

### 5.2.5. Работа по другим направлениям

Активизировать работу в образовательных организациях по вовлечению и участию обучающихся 7-11 классов Камчатского края в школьном, муниципальном, региональном этапах Всероссийской олимпиады школьников по литературе.

Продолжить работу в 2021-2022 учебном году по реализации регионального проекта «Развитие региональной системы управления качеством образования в общеобразовательных учреждениях Камчатского края».

#### СОСТАВИТЕЛИ ОТЧЕТА:

Наименование организации, проводящей анализ результатов ЕГЭ по предмету литература:

КГАУ «Камчатский центр информатизации и оценки качества образования»

1	Ответственный специалист, выполнявший анализ результатов ЕГЭ по предмету	ФИО, место работы, должность, ученая степень, ученое звание	Принадлежность специалиста к региональной ПК по предмету (при наличии)
		<b>Багаева Наталья Александровна</b> , муниципальное бюджетное общеобразовательное учреждение «Средняя школа №11 имени В.Д. Бубенина» Петропавловск–Камчатского городского округа, учитель русского языка и литературы	Председатель региональной предметной комиссии по литературе
2	Специалисты, привлекаемые к анализу результатов ЕГЭ по предмету	ФИО, место работы, должность, ученая степень, ученое звание	Принадлежность специалиста к региональной ПК по предмету (при наличии)
		<b>Римаренко Алёна Александровна</b> , КГАУ «Камчатский центр информатизации и оценки качества образования», ведущий аналитик	
3		<b>Баганина Антонина Валерьевна</b> , КГАУ ДПО «Камчатский институт развития образования», заведующая кафедрой общего и профессионального образования	