

МИНИСТЕРСТВО ОБРАЗОВАНИЯ КАМЧАТСКОГО КРАЯ

КРАЕВОЕ ГОСУДАРСТВЕННОЕ АВТОНОМНОЕ УЧРЕЖДЕНИЕ
«КАМЧАТСКИЙ ЦЕНТР ИНФОРМАТИЗАЦИИ
И ОЦЕНКИ КАЧЕСТВА ОБРАЗОВАНИЯ»

(КГАУ «Камчатский центр информатизации и оценки качества образования»)

УТВЕРЖДАЮ

Директор краевого государственного
автономного учреждения «Камчатский центр
информатизации и оценки качества
образования»


Е.С. Шкирина

СТАТИСТИКО-АНАЛИТИЧЕСКИЙ ОТЧЕТ
по результатам мониторинговых исследований качества знаний
по учебному предмету «Русский язык»
учащихся 8-х – 11-х классов общеобразовательных организаций
Камчатского края в 2021/2022 учебном году

г. Петропавловск-Камчатский
2022 год

Оглавление

Обоснование проведения Исследования	5
Результаты мониторинговых исследований качества знаний по русскому языку учащихся 8-х классов общеобразовательных организаций Камчатского края в 2021/2022 учебном году	7
Характеристика КИМ Исследования.....	7
Специфика оценивания заданий КИМ	8
Характеристика контингента участников Исследования	8
Статистический анализ результатов Исследования.....	9
Статистический анализ выполнения заданий.....	17
Общие выводы по результатам КДР.....	19
Результаты мониторинговых исследований качества знаний по русскому языку учащихся 9-х классов общеобразовательных организаций Камчатского края в 2021/2022 учебном году	20
Характеристика КИМ Исследования.....	20
Специфика оценивания заданий КИМ	21
Характеристика контингента участников Исследования	21
Статистический анализ результатов Исследования.....	22
Статистический анализ выполнения заданий.....	29
Общие выводы по результатам КДР.....	32
Результаты мониторинговых исследований качества знаний по русскому языку учащихся 10-х классов общеобразовательных организаций Камчатского края в 2021/2022 учебном году	33
Характеристика КИМ Исследований	33
Специфика оценивания заданий КИМ	34
Характеристика контингента участников Исследования	34
Статистический анализ результатов Исследования.....	35
Статистический анализ выполнения заданий.....	42
Общие выводы по результатам КДР.....	44
Результаты мониторинговых исследований качества знаний по русскому языку учащихся 11-х классов общеобразовательных организаций Камчатского края в 2021/2022 учебном году	45
Характеристика КИМ Исследований	45
Специфика оценивания заданий КИМ	46
Характеристика контингента участников Исследования	46
Статистический анализ результатов Исследования.....	47

Статистический анализ выполнения заданий.....	55
Общие выводы по результатам КДР.....	57
Общие итоги по результатам мониторинговых исследований качества знаний по учебному предмету «РУССКИЙ ЯЗЫК»:	58

Перечень условных обозначений, сокращений и терминов, используемых в отчете:

АТЕ	Административно-территориальная единица
ГИС «Сетевой город»	Государственная информационная система Камчатского края «Сетевой город»
ГО	Городской округ
ЕГЭ	Единый государственный экзамен
Исследования	Мониторинговые исследования качества знаний по обязательным учебным предметам учащихся 8-х, 9-х, 10-х, 11-х классов общеобразовательных организаций Камчатского края в 2021/2022 учебном году
КДР	Комплексная диагностическая работа
КИМ	Контрольные измерительные материалы
МО	Муниципальный округ
МР	Муниципальный район
МСОКО	Модуль государственной информационной системы Камчатского края «Сетевой город» «Многоуровневая система оценки качества образования»
ОВЗ	Ограниченные возможности здоровья
ОГЭ	Основной государственный экзамен
ОМСУ	Органы местного самоуправления, осуществляющие управление в сфере образования в Камчатском крае
ОО	Общеобразовательная организация, осуществляющая образовательную деятельность
ОО, подведомственные Министерству образования КК	Общеобразовательные организации, подведомственные Министерству образования Камчатского края
Регламент	Регламент проведения мониторинговых исследований качества знаний по обязательным предметам обучающихся 8-х, 9-х, 10-х, 11-х классов общеобразовательных организаций в Камчатском крае (утверждён приказом Министерства образования Камчатского края от 26.11.2019 № 279)
ФГОС ООО	Федеральный государственный образовательный стандарт основного общего образования

Обоснование проведения Исследования

Целью проведения Исследования по русскому языку в 8-х – 11-х классах является выявление индивидуального уровня освоения учащимися предметного содержания курса русского языка и уровня сформированности умений и навыков в соответствии с требованиями ФГОС ООО.

Задачами Исследования являются:

- получение сведений об уровне образовательных достижений обучающихся 8-х – 11-х классов региона по русскому языку;
- определение проблемных тем/разделов/курсов в подготовке обучающихся;
- выявление элементов содержания, вызывающих наибольшие затруднения и определение возможных причин;
- прогнозирование результатов прохождения государственной итоговой аттестации обучающимися 9-х и 11-х классов.

Проведение Исследования позволяет выявить следующие аспекты построения образовательной траектории обучающихся Камчатского края:

- соответствие /несоответствие подготовки учащихся требованиям стандарта;
- уровень подготовки школьников и пробелы в прохождении образовательной программы по предмету;
- уровень образовательных достижений школьников (низкий, достаточный, высокий);
- сформированность умений использовать приобретенные знания в повседневной жизни.

Инструментом Исследования является КДР по русскому языку.

Объект Исследования – индивидуальные образовательные достижения учащихся 8-х – 11-х классов общеобразовательных организаций Камчатского края по русскому языку.

Предметом Исследования являются результаты КДР.

Оценивание выполнения заданий КДР осуществлялось коллегиально учителями ОО на основе критериальной оценки результатов освоения учащимися основной образовательной программы через определение уровня сформированности знаний и учебных навыков при завершении изучения определенного блока учебной информации (суммативное внутреннее оценивание).

Анализ результатов выполнения заданий работы предполагает определение и расчет показателей:

1. определение уровня сформированности предметных результатов (расчет доли обучающихся, освоивших предметную подготовку), в том числе:

- анализ индивидуальных результатов участников;
- анализ выполнения заданий по ОО;

2. соотнесение результатов выполнения заданий работы по:

- группам участников (параллелям классов);
- предметному содержанию;
- территориальным единицам Камчатского края;
- ОО - участникам

3. статистика по отметкам.

Значения показателя результативности выполнения работы распределяются по уровням в соответствии с порядком, установленным в МСОКО, следующим образом: низкая результативность – 0-59%; достаточная результативность – 60-69%; высокая результативность – 70-100%. На основе представленного распределения результативности выполнения заданий работы определены уровни освоения основной образовательной программы - низкий (0-59%), достаточный (базовый) (60-69%), высокий (70-100%).

Объективность проведения Исследования обеспечивалась за счет соблюдения мер информационной безопасности - предоставление материалов в зашифрованном виде,

оценивание в соответствии с критериями, организация на муниципальном и школьном уровнях контроля за соблюдением процедуры.

Исследование по русскому языку обучающихся 8-х–11-х классов общеобразовательных организаций в Камчатском крае проводилось в сроки, утвержденные приказом Министерства образования Камчатского края от 14.01.2022 года № 11, в соответствии с Регламентом.

В Исследовании приняли участие ОО региона, в которых укомплектованы восьмые, девятые, десятые и одиннадцатые классы. Обучающиеся выполняли КДР в ОО по месту обучения. Сопровождение Исследования на местах обеспечили педагоги, работающие в параллели заявленных классов. Контроль за проведением Исследования в ОО осуществляли представители администрации ОО и ОМСУ. Инструктивные материалы были размещены на технологической странице сайта <http://gia41.ru/> в виде зашифрованных архивов.

Информационно-аналитическое и организационно-технологическое обеспечение проведения КДР, методическую, техническую и консультационную поддержку участников Исследования обеспечивало краевое государственное автономное учреждение «Камчатский центр информатизации и оценки качества образования».

Результаты мониторинговых исследований качества знаний по русскому языку учащихся 8-х классов общеобразовательных организаций Камчатского края в 2021/2022 учебном году

Характеристика КИМ Исследования

Содержание работы определялось на основе Федерального государственного образовательного стандарта основного общего образования (приказ Минобрнауки России от 17.12.2010 № 1897) и документа «О внесении изменений в федеральный государственный образовательный стандарт основного общего образования» (приказ Минобрнауки России от 31.12.2015) с учётом Примерной основной образовательной программы основного общего образования (одобрена решением Федерального учебно-методического объединения по общему образованию (протокол от 08.04.2015 № 1/15)). В КИМ обеспечена преемственность проверяемого содержания с Федеральным компонентом государственного стандарта основного общего образования по русскому языку (приказ Минобрнауки России от 05.03.2004 № 1089 «Об утверждении Федерального компонента государственных образовательных стандартов начального общего, основного общего и среднего (полного) общего образования»).

Текст диагностической работы составлен на основе материалов открытого банка заданий для проведения в 2022 году основного государственного экзамена по русскому языку, размещенном на сайте Федерального института педагогических измерений (<http://www.fipi.ru/>).

КДР по русскому языку для обучающихся 8-х классов проводилась 25 января 2022 года.

На выполнение заданий работы отводилось 40 минут. Для детей с ограниченными возможностями здоровья время выполнения заданий при необходимости увеличивалось до 60 минут.

Каждый вариант КИМ включает в себя 15 заданий базового уровня с кратким ответом, различающихся формой и уровнем сложности, выполнение которых предполагает знакомство с предложенным текстом.

Проверяемые элементы содержания представлены в таблице 1.

Таблица 1. Проверяемые элементы содержания

№ задания	Проверяемые элементы содержания
1	Речь (<i>Смысловая и композиционная целостность текста</i>)
2	Лексика и фразеология (<i>Лексическое значение слова</i>)
3	Выразительные средства лексики и фразеологии (<i>Анализ средств выразительности</i>)
4	Орфография (<i>Правописание приставок</i>)
5	Орфография (<i>Правописание корней</i>)
6	Орфография (<i>Правописание -Н- и -НН- в суффиксах причастий и прилагательных</i>)
7	Грамматика. Морфология (<i>Самостоятельные и служебные части речи</i>)
8	Грамматика. Морфология (<i>Морфологический анализ слова</i>)
9	Грамматика. Синтаксис (<i>Словосочетание</i>)
10	Грамматика. Синтаксис (<i>Словосочетание</i>)
11	Грамматика. Синтаксис (<i>Грамматическая (предикативная) основа предложения</i>)
12	Грамматика. Синтаксис (<i>Грамматическая (предикативная) основа предложения</i>)
13	Грамматика. Синтаксис (<i>Подлежащее и сказуемое как главные члены предложения</i>)
14	Грамматика. Синтаксис (<i>Осложненное простое предложение</i>)
15	Грамматика. Синтаксис (<i>Осложненное простое предложение</i>)

Задания диагностической работы по русскому языку для обучающихся 8-х классов различаются по способам предъявления языкового материала. Задания №№ 1-3, 8 нацелены на анализ текста, проверяют глубину и точность понимания содержания прочитанного,

выявляют уровень постижения восьмиклассника культурно-ценностных категорий текста, задания №№ 4-15 проверяют умение выполнять орфографический, пунктуационный, грамматический, морфологический, синтаксический анализ.

Специфика оценивания заданий КИМ

За верное выполнение каждого задания восьмиклассник получает 1 балл. За неверный ответ или его отсутствие выставляется ноль баллов. Максимальное количество баллов, которое может набрать обучающийся, правильно выполнивший все задания работы, не допустив при этом орфографических ошибок, – 15 баллов.

Оценка практической грамотности экзаменуемого и фактической точности его письменной речи на диагностической работе не производится, но рекомендуется снижение итогового количества баллов на 1 балл, если диагностируемый допускает орфографические ошибки при записи ответов.

Итоговая оценка автоматически формируется после заполнения протокола по результатам проведения краевой диагностической работы согласно критериям выставления отметок в модуле МСОКО ГИС «Сетевой город».

Характеристика контингента участников Исследования

В диагностической работе по русскому языку приняли участие 2384 обучающихся 8-х классов из 93 общеобразовательных организаций (10 муниципальных районов, 3 городских округов и 1 муниципального округа), включая 6 организаций, подведомственных Министерству образования Камчатского края, что составляет 69,5% от общего числа обучающихся 8-х классов и позволяет считать результаты Исследования в целом по Камчатскому краю относительно объективными.

Динамика контингента участников Исследования за три года представлена в таблице 2.

Таблица 2. Динамика контингента участников Исследования

Январь 2022 г.		Декабрь 2020 г.		Декабрь 2019 г.	
чел.	% от общего числа обучающихся в 8-х классах в Камчатском крае	чел.	% от общего числа обучающихся в 8-х классах Камчатском крае	чел.	% от общего числа обучающихся в 8-х классах Камчатском крае
2384	69,5%	2068	60,5%	2830	85,0%

Распределение участников Исследования по русскому языку по АТЕ Камчатского края представлено в таблице 3.

Таблица 3. Распределение участников Исследования по АТЕ Камчатского края

№	Наименование АТЕ	Количество участников, чел.	% от общего числа обучающихся в 8-х классах
1	Алеутский муниципальный округ	6	100
2	Быстринский муниципальный район	29	70,7
3	Вилючинский городской округ	175	80,6
4	Елизовский муниципальный район	595	79,4
5	Карагинский муниципальный район	39	81,3
6	Мильковский муниципальный район	11	68,8
7	Олюторский муниципальный район	36	75
8	городской округ «поселок Палана»	26	66,7
9	Пенжинский муниципальный район	22	61,1
10	Петропавловск-Камчатский городской округ	1078	61,1
11	Соболевский муниципальный район	21	87,5
12	Тигильский муниципальный район	28	82,4

13	Усть-Большерецкий муниципальный район	53	71,6
14	Усть-Камчатский муниципальный район	83	75,5
15	ОО, подведомственные Министерству образования Камчатского края	182	80,5
	Всего	2384	69,5

Статистический анализ результатов Исследования

Успешность выполнения заданий КДР восьмиклассниками общеобразовательных организаций Камчатского края представлена на диаграмме 1.

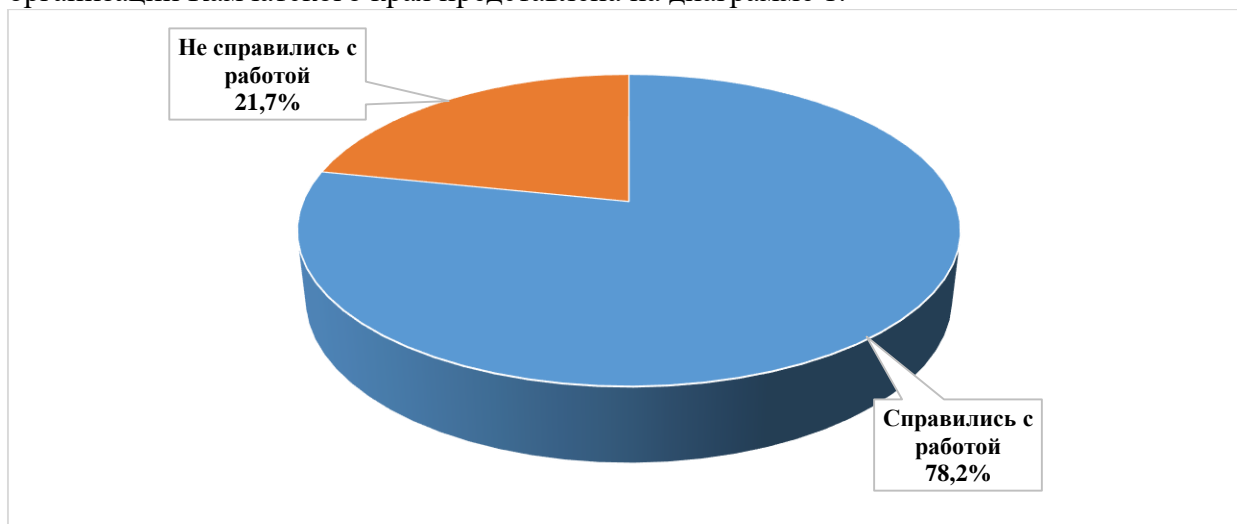


Диаграмма 1. Успеваемость обучающихся 8-х классов по русскому языку по результатам диагностической работы.

Справились с заданиями 1866 обучающихся, что составляет 78,2% от общего количества восьмиклассников - участников Исследования по русскому языку (в декабре 2020 г. справились 1460 обучающихся – 70,6%), не справились, получив отметку «неудовлетворительно», 518 обучающихся, что составляет 21,7% (в декабре 2020 г. 608 обучающихся – 29,4%).

Распределение обучающихся в соответствии с полученными отметками по пятибалльной шкале представлено на диаграмме 2.

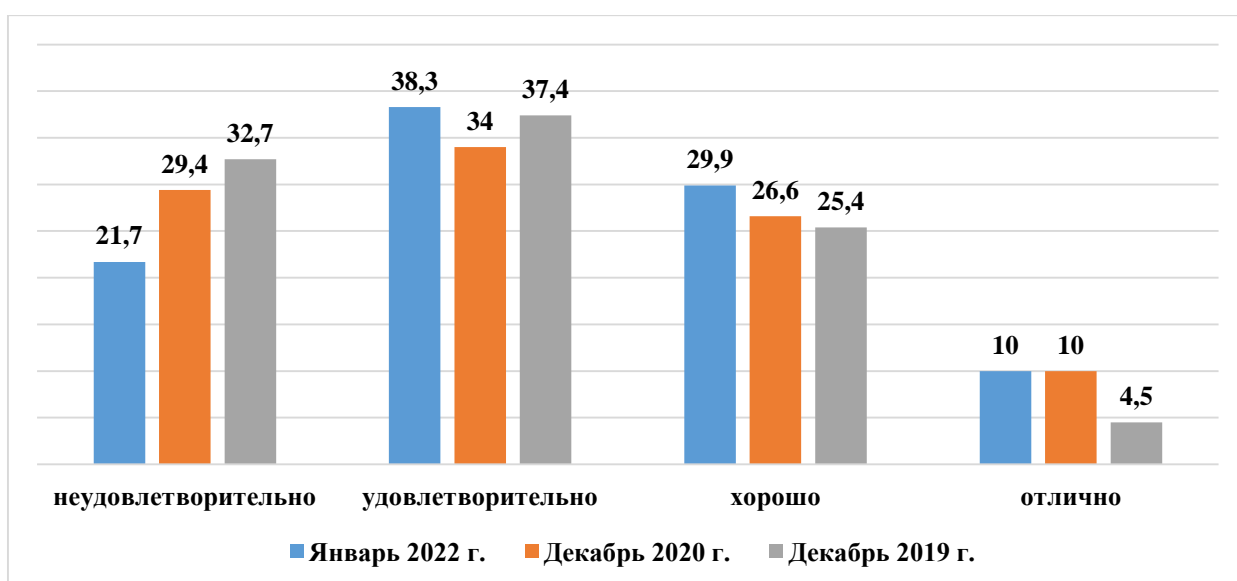


Диаграмма 2. Распределение обучающихся в соответствии с полученными отметками по пятибалльной шкале по Камчатскому краю (%)

Результаты КДР показали, что качество знаний восьмиклассников по русскому языку (доля обучающихся, выполнивших диагностическую работу на «4» и «5») в целом по Камчатскому краю составило 39,9% (952 обучающихся) против 36,6% (756 обучающихся) в прошлом учебном году: наблюдается повышение уровня качества на 3,3%.

518 обучающихся (21,7% от всех принявших участие в диагностической работе) выполнили менее 50% заданий диагностической работы, продемонстрировав уровень освоения образовательной программы ниже базового. В декабре 2020 г. доля обучающихся, не справившихся с работой, составляла 29,4%, т.е. уровень успеваемости по отношению к прошлому году вырос на 7,7%.

Степень обученности (доля обучающихся, выполнивших работу на «3», «4» и «5» от общего количества выполнявших работу) в целом по Камчатскому краю составила 78,2% (в декабре 2020 года – 70,6%), что является высоким уровнем результативности. Сравнение не является корректным с позиций требований современных ФГОС, однако трехгодичный мониторинг позволяет наметить общую тенденцию в динамике результативности.

Результаты Исследования по группам участников по АТЕ и ОО Камчатского края представлены в таблице 4.

Таблица 4. Результаты Исследования по группам участников по АТЕ и ОО Камчатского края

Наименование АТЕ и ОО	Количество участников (человек)	Средний балл	«2»	«3»	«4»	«5»	Качество обученности (%)	Степень обученности (%)
Алеутский МО	6	2,83	33,3	50,0	16,7	0,0	16,7	66,7
МБОУ «Никольская средняя общеобразовательная школа»	6	2,83	33,3	50,0	16,7	0,0	16,7	66,7
Быстринский МР	29	3,38	31,0	20,7	27,6	20,7	48,3	69,0
МБОУ «Анавгайская средняя общеобразовательная школа»	11	4,18	0,0	27,3	27,3	45,5	72,7	100,0
МБОУ «Быстринская средняя общеобразовательная школа»	18	2,89	50,0	16,7	27,8	5,6	33,3	50,0
Вилючинский ГО	175	3,10	31,4	33,7	28,0	6,9	34,9	68,6
МБОУ «Средняя школа № 1»	55	3,24	25,5	34,5	30,9	9,1	40,0	74,5
МБОУ «Средняя школа № 2»	27	2,89	48,1	25,9	14,8	11,1	25,9	51,9
МБОУ «Средняя школа № 3»	41	3,37	12,2	43,9	39,0	4,9	43,9	87,8
МБОУ «Средняя школа № 9»	52	2,87	44,2	28,8	23,1	3,8	26,9	55,8
Елизовский МР	595	3,41	15,0	40,7	32,6	11,8	44,4	85,1
МБОУ «Елизовская средняя школа № 3»	60	3,00	31,7	40,0	25,0	3,3	28,3	68,3
МБОУ «Елизовская средняя школа № 8»	56	3,63	14,3	28,6	37,5	19,6	57,1	85,7
МБОУ «Корякская средняя школа»	45	3,24	28,9	24,4	40,0	6,7	46,7	71,1
МБОУ «Лесновская основная школа»	7	3,57	14,3	42,9	14,3	28,6	42,9	85,7

Наименование АТЕ и ОО	Количество участников (человек)	Средний балл	«2»	«3»	«4»	«5»	Качество обученности (%)	Степень обученности (%)
МБОУ «Начикинская средняя школа»	10	2,80	30,0	60,0	10,0	0,0	10,0	70,0
МБОУ «Пионерская средняя школа имени М.А. Евсюковой»	45	3,36	15,6	40,0	37,8	6,7	44,4	84,4
МБОУ «Раздольненская средняя школа имени В.Н. Ролдугина»	24	3,42	4,2	62,5	20,8	12,5	33,3	95,8
МБОУ «Средняя школа Вулканного ГП»	11	3,09	27,3	36,4	36,4	0,0	36,4	72,7
МБОУ «Нагорненская средняя школа»	23	4,04	0,0	26,1	43,5	30,4	73,9	100,0
МБОУ «Елизовская основная школа № 4»	13	3,54	15,4	38,5	23,1	23,1	46,2	84,6
МБОУ «Елизовская средняя школа № 1 имени М.В. Ломоносова»	73	3,29	9,6	56,2	30,1	4,1	34,2	90,4
МБОУ «Елизовская средняя школа № 2»	23	3,91	4,3	34,8	26,1	34,8	60,9	95,7
МБОУ «Елизовская средняя школа № 7 им. О.Н. Мамченкова»	76	3,58	7,9	38,2	42,1	11,8	53,9	92,1
МБОУ «Елизовская средняя школа № 9»	63	3,30	14,3	47,6	31,7	6,3	38,1	85,7
МБОУ «Николаевская средняя школа»	31	3,16	12,9	58,1	29,0	0,0	29,0	87,1
МБОУ «Паратунская средняя школа»	25	4,20	4,0	16,0	36,0	44,0	80,0	96,0
МБОУ «Термальненская средняя школа»	10	2,90	40,0	40,0	10,0	10,0	20,0	60,0
Карагинский МР	39	3,36	12,8	46,2	33,3	7,7	41,0	87,2
МБОУ «Ивашкинская средняя школа»	4	3,00	25,0	50,0	25,0	0,0	25,0	75,0
МБОУ «Ильпырская основная школа»	2	4,00	0,0	50,0	0,0	50,0	50,0	100,0
МБОУ «Карагинская основная школа»	7	3,86	0,0	28,6	57,1	14,3	71,4	100,0
МБОУ «Оссорская средняя школа»	16	3,25	12,5	50,0	37,5	0,0	37,5	87,5
МБОУ «Тымлатская средняя школа»	10	3,20	20,0	50,0	20,0	10,0	30,0	80,0
Мильковский МР	11	3,36	9,1	54,5	27,3	9,1	36,4	90,9
МКОУ «Шаромская средняя школа»	5	3,40	20,0	40,0	20,0	20,0	40,0	80,0
МКОУ «Атласовская средняя школа»	1	3,00	0,0	100,0	0,0	0,0	0,0	100,0
МКОУ «Лазовская средняя школа»	5	3,40	0,0	60,0	40,0	0,0	40,0	100,0
Олюторский МР	36	3,42	16,7	44,4	19,4	19,4	38,8	83,2
МКОУ «Ачайваямская средняя школа»	5	3,40	0,0	60,0	40,0	0,0	40,0	100,0
МКОУ «Вывенкская средняя школа»	4	3,00	25,0	50,0	25,0	0,0	25,0	75,0

Наименование АТЕ и ОО	Количество участников (человек)	Средний балл	«2»	«3»	«4»	«5»	Качество обученности (%)	Степень обученности (%)
МКОУ «Среднепахачинская средняя школа»	2	4,00	0,0	50,0	0,0	50,0	50,0	100,0
МКОУ «Тиличикская средняя школа»	16	4,00	0,0	37,5	25,0	37,5	62,5	100,0
МКОУ «Хаилинская средняя школа»	9	2,44	55,6	44,4	0,0	0,0	0,0	44,4
ГО «поселок Палана»	26	2,81	50,0	23,1	23,1	3,8	26,9	50,0
МКОУ «Средняя общеобразовательная школа № 1 пгт Палана»	26	2,81	50,0	23,1	23,1	3,8	26,9	50,0
Пенжинский МР	22	2,82	45,5	27,3	27,3	0,0	27,3	54,6
МКОУ «Аянкинская средняя школа»	4	3,75	0,0	25,0	75,0	0,0	75,0	100,0
МКОУ «Манильская средняя школа»	13	2,38	69,2	23,1	7,7	0,0	7,7	30,8
МКОУ «Таловская средняя школа»	2	3,50	0,0	50,0	50,0	0,0	50,0	100,0
МКОУ «Слаутнинская средняя школа»	3	3,00	33,3	33,3	33,3	0,0	33,3	66,7
Петропавловск-Камчатский ГО	1078	3,25	23,7	37,2	29,5	9,5	39,0	76,2
МАОУ «Гимназия № 39» Петропавловск-Камчатского городского округа	48	2,60	64,6	10,4	25,0	0,0	25,0	35,4
МАОУ «Средняя школа № 1» Петропавловск-Камчатского городского округа	52	3,04	30,8	42,3	19,2	7,7	26,9	69,2
МАОУ «Средняя школа № 24» Петропавловск-Камчатского городского округа	75	3,20	20,0	45,3	29,3	5,3	34,7	80,0
МАОУ «Средняя школа № 27» Петропавловск-Камчатского городского округа	30	3,17	33,3	26,7	30,0	10,0	40,0	66,7
МАОУ «Средняя школа № 3 имени А.С. Пушкина» Петропавловск-Камчатского городского округа	47	4,13	4,3	12,8	48,9	34,0	83,0	95,7
МАОУ «Средняя школа № 30» Петропавловск-Камчатского городского округа	62	3,23	21,0	46,8	21,0	11,3	32,3	79,0
МАОУ «Средняя школа № 33 с углубленным изучением отдельных предметов» Петропавловск-	84	3,35	21,4	33,3	34,5	10,7	45,2	78,6

Наименование АТЕ и ОО	Количество участников (человек)	Средний балл	«2»	«3»	«4»	«5»	Качество обученности (%)	Степень обученности (%)
Камчатского городского округа								
МАОУ «Средняя школа № 36» Петропавловск-Камчатского городского округа	39	3,21	20,5	48,7	20,5	10,3	30,8	79,5
МАОУ «Средняя школа № 45» Петропавловск-Камчатского городского округа	65	3,15	24,6	40,0	30,8	4,6	35,4	75,4
МАОУ «Средняя школа № 8» Петропавловск-Камчатского городского округа	46	3,11	13,0	63,0	23,9	0,0	23,9	87,0
МАОУ «Средняя школа №28 имени Г.Ф.Кирдищева» Петропавловск-Камчатского городского округа	42	3,17	11,9	61,9	23,8	2,4	26,2	88,1
МАОУ «СШ № 43» Петропавловск-Камчатского городского округа	17	3,24	17,6	47,1	29,4	5,9	35,3	82,4
МАОУ «СШ № 42» Петропавловск-Камчатского городского округа	53	3,62	17,0	18,9	49,1	15,1	64,2	83,0
МБОУ «Основная школа № 37» Петропавловск-Камчатского городского округа	10	3,30	10,0	50,0	40,0	0,0	40,0	90,0
МБОУ «Основная школа № 5» Петропавловск-Камчатского городского округа	15	3,53	13,3	40,0	26,7	20,0	46,7	86,7
МБОУ «Основная школа № 6» Петропавловск-Камчатского городского округа	14	4,07	0,0	35,7	21,4	42,9	64,3	100,0
МБОУ «Средняя школа № 10» Петропавловск-Камчатского городского округа	22	4,18	4,5	13,6	40,9	40,9	81,8	95,5
МБОУ «Средняя школа № 11 имени В.Д. Бубенина» Петропавловск-Камчатского городского округа	39	2,95	38,5	33,3	23,1	5,1	28,2	61,5
МБОУ "2Средняя школа № 12» Петропавловск-Камчатского городского округа	15	2,93	26,7	60,0	6,7	6,7	13,3	73,3

Наименование АТЕ и ОО	Количество участников (человек)	Средний балл	«2»	«3»	«4»	«5»	Качество обученности (%)	Степень обученности (%)
МБОУ «Средняя школа № 15» Петропавловск-Камчатского городского округа	32	3,16	28,1	31,3	37,5	3,1	40,6	71,9
МБОУ «Средняя школа № 17 им.В.С.Завойко» Петропавловск-Камчатского городского округа	33	3,21	33,3	24,2	30,3	12,1	42,4	66,7
МБОУ «Средняя школа № 20» Петропавловск-Камчатского городского округа	19	3,05	21,1	57,9	15,8	5,3	21,1	78,9
МБОУ «Средняя школа № 26» Петропавловск-Камчатского городского округа	27	3,93	3,7	14,8	66,7	14,8	81,5	96,3
МБОУ «Средняя школа № 34 с углубленным изучением отдельных предметов» Петропавловск-Камчатского городского округа	19	3,21	36,8	10,5	47,4	5,3	52,6	63,2
МБОУ «Средняя школа № 35» Петропавловск-Камчатского городского округа	28	3,36	21,4	39,3	21,4	17,9	39,3	78,6
МБОУ «Средняя школа № 4 имени А.М. Горького» Петропавловск-Камчатского городского округа	11	2,82	36,4	45,5	18,2	0,0	18,2	63,6
МБОУ «Средняя школа № 40» Петропавловск-Камчатского городского округа	61	2,84	36,1	45,9	16,4	1,6	18,0	63,9
МБОУ «Средняя школа № 7» Петропавловск-Камчатского городского округа	55	3,09	25,5	45,5	23,6	5,5	29,1	74,5
МБОУ «Средняя школа № 9» Петропавловск-Камчатского городского округа	18	3,61	11,1	33,3	38,9	16,7	55,6	88,9
Соболевский МР	21	3,43	23,8	19,0	47,6	9,5	57,1	76,1
МОКУ «Крутогоровская средняя школа»	3	2,00	100,0	0,0	0,0	0,0	0,0	0,0
МОКУ «Соболевская средняя школа»	15	3,60	13,3	26,7	46,7	13,3	60,0	86,7
МОКУ «Устьевая школа основного общего образования»	3	4,00	0,0	0,0	100,0	0,0	100,0	100,0

Наименование АТЕ и ОО	Количество участников (человек)	Средний балл	«2»	«3»	«4»	«5»	Качество обученности (%)	Степень обученности (%)
Тигильский МР	28	3,11	25,0	42,9	28,6	3,6	32,2	75,1
МБОУ «Седанкинская средняя общеобразовательная школа»	5	3,00	40,0	20,0	40,0	0,0	40,0	60,0
МБОУ «Тигильская средняя общеобразовательная школа»	11	3,45	0,0	54,5	45,5	0,0	45,5	100,0
МБОУ «Усть-Хайрюзовская средняя общеобразовательная школа»	12	2,83	41,7	41,7	8,3	8,3	16,7	58,3
Усть-Большерецкий МР	53	3,47	13,2	39,6	34,0	13,2	47,2	86,8
МАОУ Озерновская средняя общеобразовательная школа № 3	17	3,88	11,8	17,6	41,2	29,4	70,6	88,2
МБОУ Апачинская средняя общеобразовательная школа №7	7	3,71	0,0	28,6	71,4	0,0	71,4	100,0
МБОУ Большерецкая средняя общеобразовательная школа № 5	11	3,45	9,1	54,5	18,2	18,2	36,4	90,9
МБОУ Октябрьская средняя общеобразовательная школа № 1	3	3,00	33,3	33,3	33,3	0,0	33,3	66,7
МБОУ Усть-Большерецкая средняя общеобразовательная школа № 2	15	3,00	20,0	60,0	20,0	0,0	20,0	80,0
Усть-Камчатский МР	83	3,33	24,1	32,5	30,1	13,3	43,4	75,9
МБОУ «Средняя школа № 4 п. Ключи»	29	3,72	10,3	27,6	41,4	20,7	62,1	89,7
МБОУ «Средняя школа № 2 п. Усть-Камчатск»	24	3,58	8,3	45,8	25,0	20,8	45,8	91,7
МБОУ «Средняя школа № 5 п. Ключи-1»	17	3,18	23,5	35,3	41,2	0,0	41,2	76,5
МБОУ «Средняя школа № 6 п. Козыревск»	13	2,15	84,6	15,4	0,0	0,0	0,0	15,4
ОО, подведомственные Министерству образования КК	182	3,23	18,7	47,8	25,8	7,7	33,5	81,3
КГОБУ «Вечерняя (сменная) школа № 13»	25	3,08	8,0	76,0	16,0	0,0	16,0	92,0
КГОБУ «Вечерняя (сменная) школа № 16»	30	2,80	23,3	73,3	3,3	0,0	3,3	76,7
КГОБУ «Мильковская средняя школа № 1»	46	3,63	10,9	34,8	34,8	19,6	54,3	89,1

Наименование АТЕ и ОО	Количество участников (человек)	Средний балл	«2»	«3»	«4»	«5»	Качество обученности (%)	Степень обученности (%)
КГОБУ «Мильковская средняя школа №2»	34	3,50	11,8	38,2	38,2	11,8	50,0	88,2
КГОБУ «Средняя школа № 2»	16	3,38	25,0	18,8	50,0	6,3	56,3	75,0
КГОБУ «Елизовская районная вечерняя (сменная) школа»	18	2,72	38,9	50,0	11,1	0,0	11,1	61,1
КГОБУ «Мильковская открытая сменная средняя школа»	13	2,85	38,5	38,5	23,1	0,0	23,1	61,5
Всего	2384	3,28	21,7	38,3	29,9	10,0	39,9	78,2

Сравнительная характеристика среднего балла с учетом территориальной принадлежности ОО представлены на диаграмме 3.

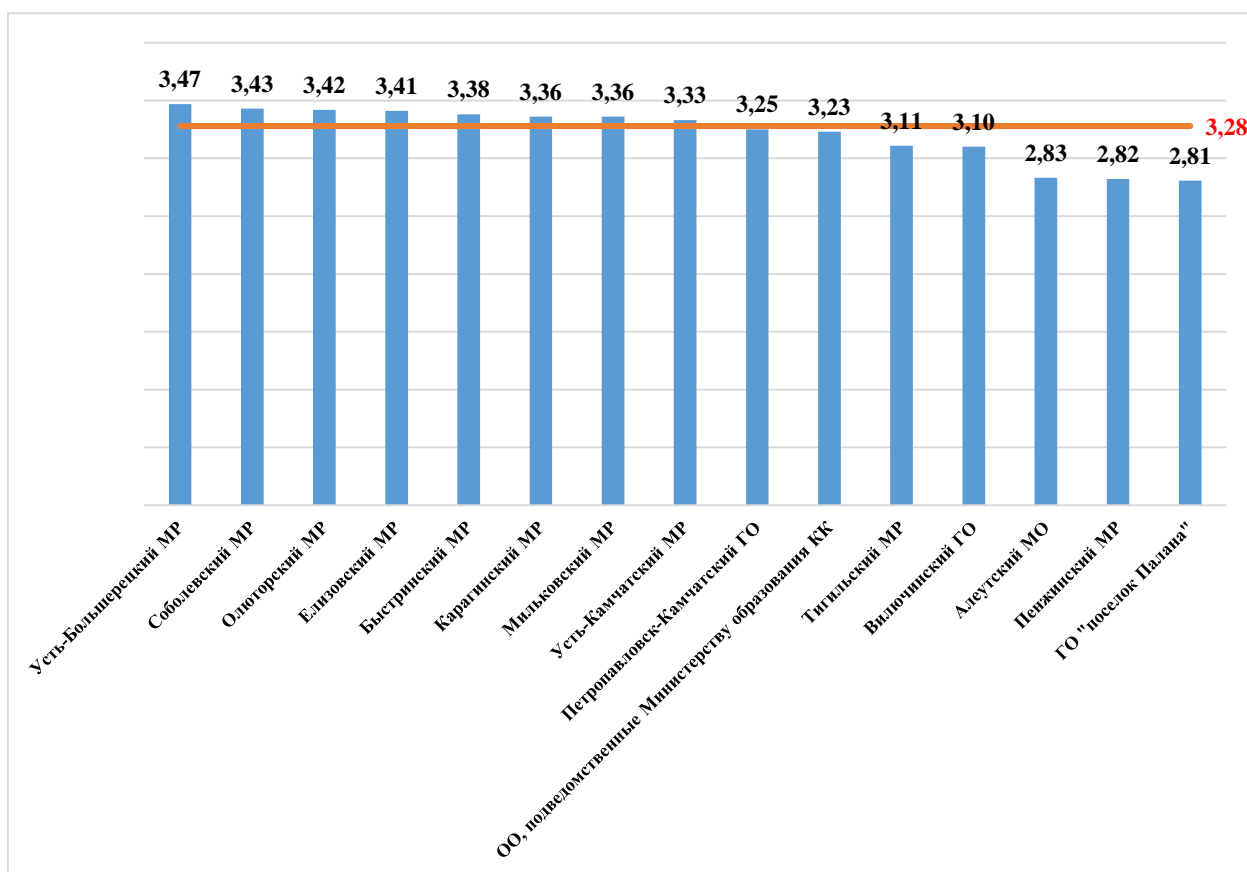


Диаграмма 3. Средний балл по АТЕ Камчатского края

Средний балл выполнения всех заданий по Камчатскому краю составил 3,28 балла. Низкие результаты показали обучающиеся 8-х классов общеобразовательных организаций городского округа «посёлок Палана», Пенжинского муниципального района, Алеутского муниципального округа (средний балл колеблется от 2,81 до 2,83 балла). Высокие

результаты показали обучающиеся общеобразовательных организаций Усть-Большерецкого муниципального района (средний балл 3,47).

Статистический анализ выполнения заданий

Задания №№ 1–3, 8 соотносятся с основными приемами и аспектами анализа содержания текста, которые используются на уроках русского языка, а задания №№ 4-7, 9-15 проверяют уровень владения языковыми нормами.

В таблице 5 представлен перечень контролируемых элементов (умений и способов действий), проверяемых соответствующими заданиями диагностической работы, и доля обучающихся, справившихся с заданиями.

Таблица 5. Результаты выполнения заданий по контролируемым элементам

№ задания	Контролируемые элементы	% выполнения задания
1	Текст как речевое произведение. Смысловая и композиционная целостность текста. Анализ текста	86
2	Лексика и фразеология. Лексическое значение слова. Синонимы. Антонимы. Омонимы.	48
3	Анализ средств выразительности	76
4	Правописание приставок	74
5	Правописание корней	46
6	Правописание -Н- и -НН- в различных частях речи	79
7	Грамматика. Морфология. Самостоятельные и служебные части речи	69
8	Стили и функционально-смысловые типы речи	65
9	Грамматика. Синтаксис Словосочетание	51
10	Грамматика. Синтаксис Словосочетание	61
11	Предложение. Грамматическая основа предложения. Подлежащее и сказуемое как главные члены предложения	66
12	Предложение. Грамматическая основа предложения. Подлежащее и сказуемое как главные члены	63
13	Предложение. Грамматическая основа предложения. Подлежащее и сказуемое как главные члены	49
14	Второстепенные члены предложения. Осложненное простое предложение	63
15	Второстепенные члены предложения. Осложненное простое предложение	57

Значения показателя результативности распределяются по уровням в соответствии с порядком, установленным в модуле МСОКО ГИС «Сетевой город», следующим образом: низкая результативность – 0-59%; достаточная результативность – 60-69%; высокая результативность – 70-100%.

Общие результаты выполнения заданий участниками диагностической работы представлены на диаграмме 4.

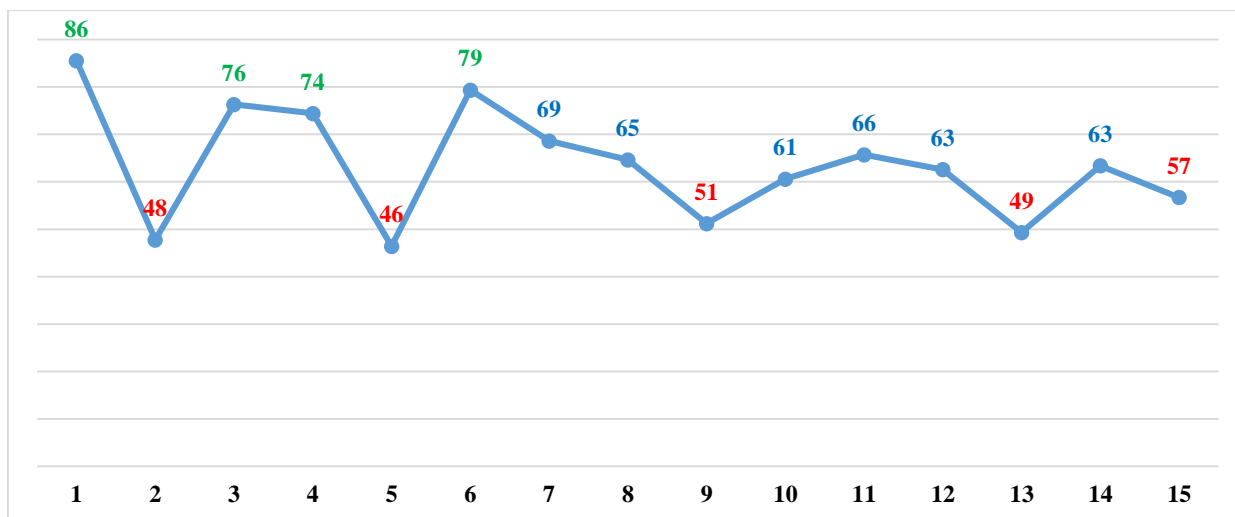


Диаграмма 4. Общие результаты выполнения заданий обучающимися в Камчатском крае (%)

В целом по Камчатскому краю результативность выполнения заданий находится в пределах от 46% до 86%.

На высоком уровне результативности выполнены четыре задания (№№ 1,3,4,6), на достаточном уровне – задания №№ 7,8,10,11,12,14. На низком уровне находится результативность выполнения заданий №№ 2,5,9,13,15

На высоком уровне результативности (86%) выполнено задание №1, проверяющее умение находить информацию, необходимую для ответа на вопрос по содержанию текста (раздел «Текст как речевое произведение. Анализ текста»). Высокие показатели стали возможны благодаря системному характеру работы с текстом и внимательному отношению к слову на уроках. Также на высоком уровне (в диапазоне от 76% до 74%) находится процент выполнения заданий №3 и №4, проверяющих освоение следующих элементов содержания: «Выразительные средства лексики и фразеологии. Анализ средств выразительности», «Правописание приставок».

На допустимом уровне находится процент выполнения задания №7, проверяющее сформированность умения опознавать языковые единицы, и 69% диагностируемых безошибочно справились с поставленной задачей.

В задании №12 требовалось определить количество грамматических основ в предложении (раздел «Синтаксис. Грамматическая основа предложения»). Процент успешности составил 63.

Более половины диагностируемых успешно справились с заданиями №8 (65%; тип речи), №9 (51%; вид подчинительной связи в словосочетании), №10 (61%; синонимическая замена словосочетаний с разными видами подчинительной связи), №11 (66%; грамматическая основа предложения), №14 (63%; обособленные распространенные определения).

В целом по сравнению с ДКР прошлого учебного года наблюдается повышение уровня успеваемости на 7,7% и повышение качества на 3,3%. Данные сравнительного анализа показателей успеваемости и качества знаний по русскому языку восьмиклассников ОО Камчатского края за последние два года представлены на диаграмме 5.

Данные сравнительного анализа показателей обученности и качества знаний восьмиклассников по русскому языку в Камчатском крае за три года представлены на диаграмме 5.

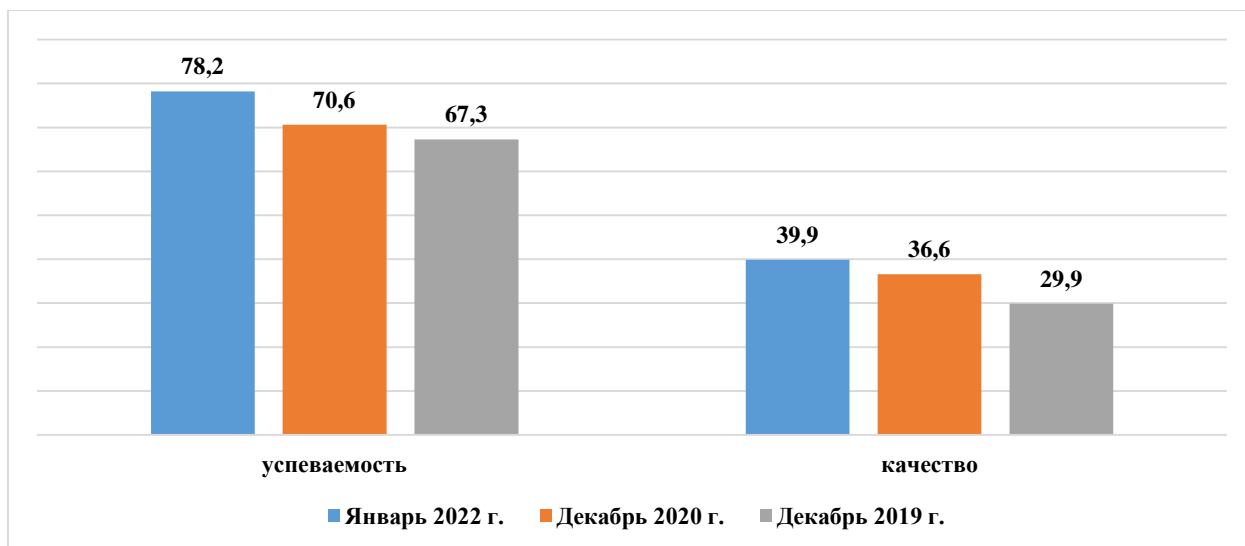


Диаграмма 5. Сравнительный анализ показателей обученности и качества знаний восьмиклассников по русскому языку в Камчатском крае (%)

Общие выводы по результатам КДР

Диагностическая работа по русскому языку выполнена восьмиклассниками ОО Камчатского края в целом на достаточном уровне успеваемости (78,2%) при качестве знаний 39,9%.

Уровень работы по достижению планируемых результатов обучения по русскому языку повысился, но необходимо выстроить систему корректирующих мероприятий, ещё более повышающих качество образования по предмету, ликвидировать пробелы в знаниях на основе проведённой диагностики, продолжить работу по формированию языковедческой компетенции обучающихся.

Требуют более внимательного изучения, планомерного и систематического повторения такие разделы курса русского языка, как «Морфология», «Синтаксис» (в части умения определять тип подчинительной связи в словосочетании, вид сказуемого, правильно выделять грамматическую основу предложения), «Орфография». Следует продолжить работу по формированию читательской грамотности, которая предполагает реализацию принципа текстоориентированного изучения, позволяющего «увидеть» язык в действии.

Результаты мониторинговых исследований качества знаний по русскому языку учащихся 9-х классов общеобразовательных организаций Камчатского края в 2021/2022 учебном году

Характеристика КИМ Исследования

Содержание работы определялось на основе Федерального государственного образовательного стандарта основного общего образования (приказ Минобрнауки России от 17.12.2010 № 1897) и документа «О внесении изменений в федеральный государственный образовательный стандарт основного общего образования» (приказ Минобрнауки России от 31.12.2015) с учётом Примерной основной образовательной программы основного общего образования (одобрена решением Федерального учебно-методического объединения по общему образованию (протокол от 08.04.2015 № 1/15)). В КИМ обеспечена преемственность проверяемого содержания с Федеральным компонентом государственного стандарта основного общего образования по русскому языку (приказ Минобрнауки России от 05.03.2004 № 1089 «Об утверждении Федерального компонента государственных образовательных стандартов начального общего, основного общего и среднего (полного) общего образования»).

Текст диагностической работы составлен на основе материалов открытого банка заданий для проведения в 2022 году основного государственного экзамена по русскому языку, размещенном на сайте Федерального института педагогических измерений (<http://www.fipi.ru/>).

КДР по русскому языку для обучающихся 9-х классов проводилась 25 января 2022 года.

Диагностическая работа по русскому языку для девятиклассников рассчитана на 40 минут, содержит 8 заданий. Для детей с ограниченными возможностями здоровья время выполнения заданий при необходимости увеличивалось до 60 минут.

Каждый вариант КИМ включает в себя 8 заданий базового уровня с кратким ответом, различающихся формой и уровнем сложности, выполнение которых предполагает знакомство с предложенным текстом.

Проверяемые элементы содержания представлены в таблице 1.

Таблица 1. Проверяемые элементы содержания

№ задания	Проверяемые элементы содержания
1	Речь (<i>Смысловая и композиционная целостность текста. Анализ текста</i>) Умение адекватно понимать информацию письменного сообщения (явную и скрытую)
2	Лексика и фразеология (<i>Лексическое значение слова. Синонимы.</i>)
3	Выразительность русской речи (<i>Анализ средств выразительности</i>)
4	Орфография (<i>Правописание приставок, корней с чередованием, суффиксов, сложных слов</i>)
5	Грамматика. Синтаксис (Словосочетание)
6	Грамматика. Синтаксис (<i>Предложение. Грамматическая (предикативная) основа предложения</i>)
7	Грамматика. Пунктуация (<i>Знаки препинания в простом осложнённом предложении, при обособленных определениях и обстоятельствах, знаки препинания в сложносочинённом предложении</i>)

Задания диагностической работы по русскому языку для обучающихся 9-х классов различаются по способам предъявления языкового материала. В заданиях №№ 1-4 проверяется умение выполнять орфографический, пунктуационный, грамматический анализ, задания №№ 5-8 нацелены на анализ текста, проверяют глубину и точность понимания содержания прочитанного, выявляют уровень постижения девятиклассника культурно-ценностных категорий текста.

Специфика оценивания заданий КИМ

За верное выполнение каждого задания девятиклассник получает 1 балл. За неверный ответ или его отсутствие выставляется 0 баллов. Максимальное количество баллов, которое может набрать обучающийся, правильно выполнивший все задания работы, не допустив при этом орфографических ошибок, – 8 баллов.

Оценка практической грамотности экзаменуемого и фактической точности его письменной речи на диагностической работе не производится, но рекомендуется снижение итогового количества баллов на 1 балл, если диагностируемый допускает орфографические ошибки при записи ответов.

Итоговая оценка автоматически формируется после заполнения протокола по результатам проведения краевой диагностической работы согласно критериям выставления отметок в модуле МСОКО ГИС «Сетевой город».

Характеристика контингента участников Исследования

В выполнении заданий КДР по русскому языку приняли участие 2225 обучающихся 9-х классов из 95 общеобразовательных организаций (10 муниципальных районов, 3 городских округов и 1 муниципального округа), а также образовательных организаций, подведомственных Министерству образования Камчатского края, что составляет 66,2% от общего числа обучающихся 9-х классов Камчатского края.

Динамика контингента участников Исследования за три года представлена в таблице 2.

Таблица 2. Динамика контингента участников Исследования

Январь 2022 г.		Декабрь 2020 г.		Декабрь 2019 г.	
чел.	% от общего числа обучающихся в 9-х классах в Камчатском крае	чел.	% от общего числа обучающихся в 9-х классах в Камчатском крае	чел.	% от общего числа обучающихся в 9-х классах в Камчатском крае
2225	66,2	2021	60	2912	85,6

Распределение участников Исследования по русскому языку по АТЕ Камчатского края представлено в таблице 3.

Таблица 3. Распределение участников Исследования по АТЕ Камчатского края

№	Наименование АТЕ	Количество участников, чел.	% от общего числа обучающихся в 9-х классах
1	Алеутский муниципальный округ	12	100
2	Быстринский муниципальный район	21	58,3
3	Вилючинский городской округ	200	86,2
4	Елизовский муниципальный район	488	67,4
5	Карагинский муниципальный район	24	61,5
6	Мильковский муниципальный район	9	90
7	Олюторский муниципальный район	31	67,4
8	городской округ «поселок Палана»	30	65,2
9	Пенжинский муниципальный район	24	55,8
10	Петропавловск-Камчатский городской округ	995	60,4
11	Соболевский муниципальный район	12	75
12	Тигильский муниципальный район	32	71,1
13	Усть-Большерецкий муниципальный район	40	63,5
14	Усть-Камчатский муниципальный район	83	83,8
15	ОО, подведомственные Министерству образования Камчатского края	224	74,2

№	Наименование АТЕ	Количество участников, чел.	% от общего числа обучающихся в 9-х классах
	Всего	2225	66,2

Статистический анализ результатов Исследования

Успешность выполнения заданий КДР девятиклассниками общеобразовательных организаций Камчатского края по русскому языку представлена на диаграмме 1.

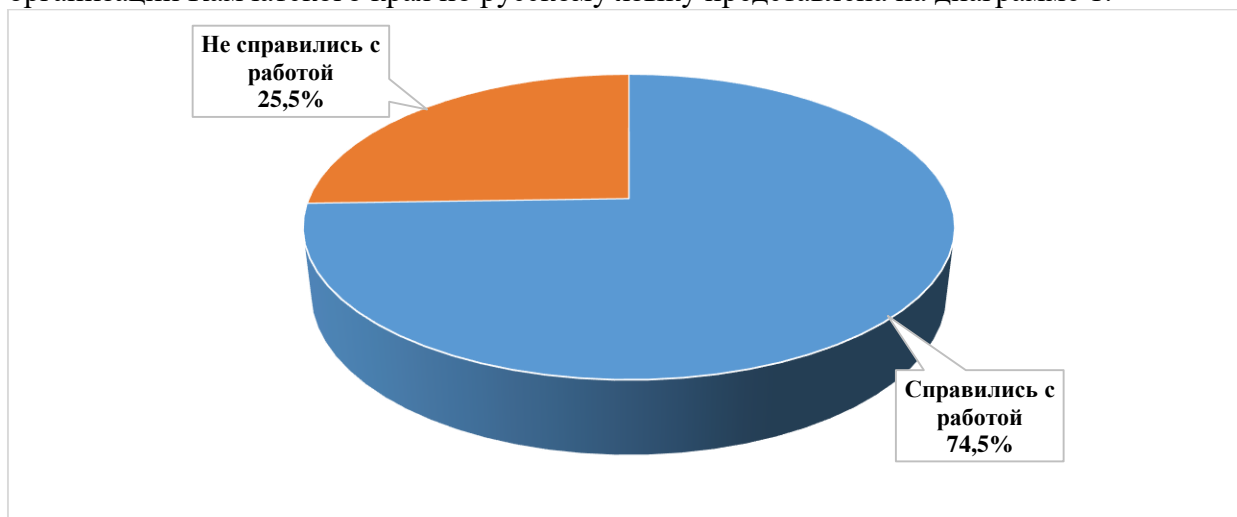


Диаграмма 1. Успеваемость обучающихся 9-х классов по русскому языку по результатам диагностической работы

Справились с заданиями КДР 1657 обучающихся, что составляет 74,5% от общего количества девятиклассников-участников Исследования по русскому языку (в декабре 2020 г. - 67,3%), не справились – 568 обучающихся, что составляет 25,5% (в декабре 2020 г. - 32,7%). Наблюдается положительная динамика результативности в сравнении с показателями прошлого года – процент количества учеников, справившихся с работой, повысился на 7,2%.

Распределение обучающихся в соответствии с полученными отметками по пятибалльной шкале представлено на диаграмме 2.

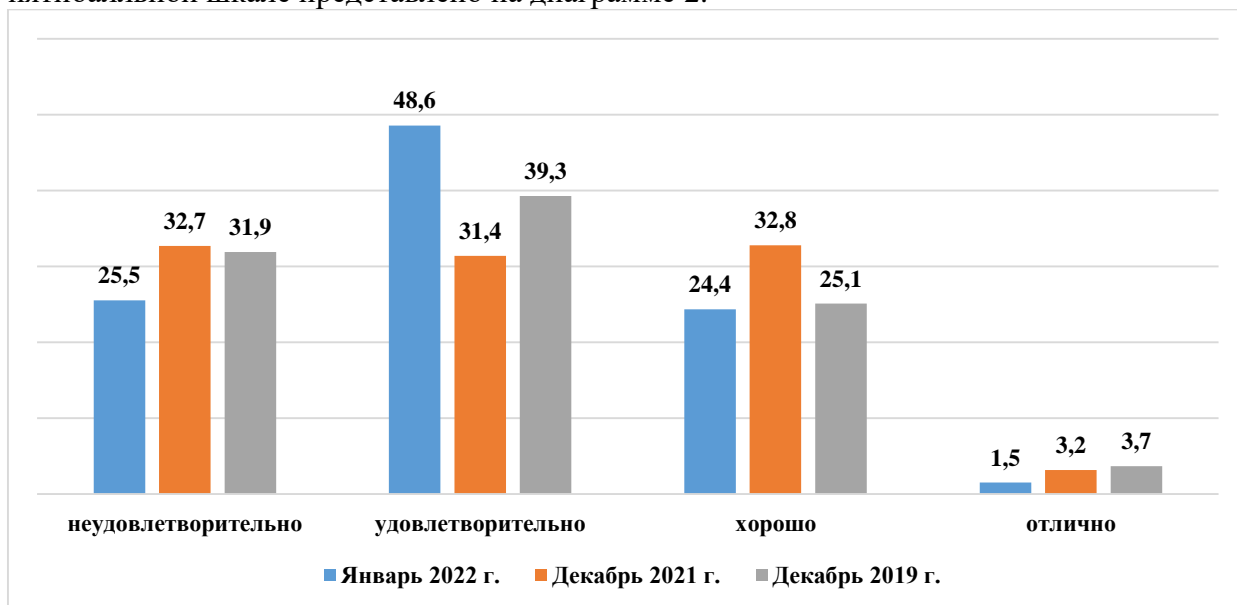


Диаграмма 2. Распределение обучающихся в соответствии с полученными отметками по пятибалльной шкале по Камчатскому краю (%)

Результаты КДР показали, что качество знаний девятиклассников по русскому языку (доля обучающихся, выполнивших диагностическую работу на «4» и «5») в целом по Камчатскому краю составило 25,9% (576 обучающихся) против 35,9% (726 обучающихся) в прошлом учебном году, наблюдается снижение уровня качества на 10%.

568 обучающихся (25,5% от всех принявших участие в диагностической работе) выполнили менее 50% заданий диагностической работы, продемонстрировав уровень освоения образовательной программы ниже базового. В декабре 2020 г. доля обучающихся, не справившихся с работой, составляла 32,7%, т.е. уровень успеваемости по отношению к прошлому году повысился на 7,2%.

Степень обученности (доля обучающихся, выполнивших работу на «3», «4» и «5» от общего количества выполнявших работу) в целом по Камчатскому краю составила 74,5% (в прошедшем учебном году – 67,4%), что является высоким уровнем результативности.

Результаты Исследования по группам участников по АТЕ и ОО Камчатского края представлены в таблице 4.

Таблица 4. Результаты Исследования по группам участников по АТЕ и ОО Камчатского края

Наименование АТЕ и ОО	Количество участников (человек)	Средний балл	«2»	«3»	«4»	«5»	Качество обученности (%)	Степень обученности (%)
Алеутский МО	12	2,83	33,3	50,0	16,7	0,0	16,7	66,7
МБОУ «Никольская средняя общеобразовательная школа»	12	2,83	33,3	50,0	16,7	0,0	16,7	66,7
Быстринский МР	21	2,76	38,1	47,6	14,3	0,0	14,3	61,9
МБОУ «Анавгайская средняя общеобразовательная школа»	5	3,00	20,0	60,0	20,0	0,0	20,0	80,0
МБОУ «Быстринская средняя общеобразовательная школа»	16	2,69	43,8	43,8	12,5	0,0	12,5	56,3
Вилючинский ГО	200	3,08	25,5	41,5	33,0	0,0	33,0	74,5
МБОУ «Средняя школа № 1»	61	3,30	13,1	44,3	42,6	0,0	42,6	86,9
МБОУ «Средняя школа № 2»	49	3,10	26,5	36,7	36,7	0,0	36,7	73,5
МБОУ «Средняя школа № 3»	39	3,08	20,5	51,3	28,2	0,0	28,2	79,5
МБОУ «Средняя школа № 9»	51	2,78	43,1	35,3	21,6	0,0	21,6	56,9
Елизовский МР	488	3,17	16,4	52,3	28,9	2,5	31,4	83,7
МБОУ «Елизовская средняя школа № 3»	39	3,00	25,6	48,7	25,6	0,0	25,6	74,4
МБОУ «Елизовская средняя школа № 8»	66	2,95	16,7	71,2	12,1	0,0	12,1	83,3
МБОУ «Корякская средняя школа»	31	3,16	22,6	38,7	38,7	0,0	38,7	77,4
МБОУ «Лесновская основная школа»	10	3,00	20,0	60,0	20,0	0,0	20,0	80,0
МБОУ «Начикинская средняя школа»	8	3,50	12,5	25,0	62,5	0,0	62,5	87,5
МБОУ «Пионерская средняя школа»	34	3,44	14,7	32,4	47,1	5,9	52,9	85,3

Наименование АТЕ и ОО	Количество участников (человек)	Средний балл	«2»	«3»	«4»	«5»	Качество обученности (%)	Степень обученности (%)
МБОУ «Раздольненская средняя школа имени В.Н. Ролдугина»	17	3,00	23,5	52,9	23,5	0,0	23,5	76,5
МБОУ «Нагорненская средняя школа»	16	3,06	25,0	50,0	18,8	6,3	25,0	75,0
МБОУ «Елизовская основная школа № 4»	16	3,19	18,8	43,8	37,5	0,0	37,5	81,3
МБОУ «Елизовская средняя школа № 1 имени М.В. Ломоносова»	34	3,50	11,8	41,2	32,4	14,7	47,1	88,2
МБОУ «Елизовская средняя школа № 2»	59	3,03	18,6	59,3	22,0	0,0	22,0	81,4
МБОУ «Елизовская средняя школа № 7 им. О.Н. Мамченкова»	50	3,18	16,0	54,0	26,0	4,0	30,0	84,0
МБОУ «Елизовская средняя школа № 9»	58	3,36	5,2	53,4	41,4	0,0	41,4	94,8
МБОУ «Николаевская средняя школа»	21	3,19	9,5	61,9	28,6	0,0	28,6	90,5
МБОУ «Паратунская средняя школа»	15	3,73	6,7	26,7	53,3	13,3	66,7	93,3
МБОУ «Термальненская средняя школа»	14	2,71	28,6	71,4	0,0	0,0	0,0	71,4
Карагинский МР	24	3,21	29,2	25,0	41,7	4,2	45,9	70,9
МБОУ «Карагинская основная школа»	4	4,00	0,0	25,0	50,0	25,0	75,0	100,0
МБОУ «Оссорская средняя школа»	15	3,13	33,3	20,0	46,7	0,0	46,7	66,7
МБОУ «Тымлатская средняя школа»	5	2,80	40,0	40,0	20,0	0,0	20,0	60,0
Мильковский МР	9	3,44	11,1	33,3	55,6	0,0	55,6	88,9
МКОУ «Шаромская средняя школа»	3	3,67	0,0	33,3	66,7	0,0	66,7	100,0
МКОУ «Атласовская средняя школа»	1	2,00	100,0	0,0	0,0	0,0	0,0	0,0
МКОУ «Долиновская средняя школа»	4	3,75	0,0	25,0	75,0	0,0	75,0	100,0
МКОУ «Лазовская средняя школа»	1	3,00	0,0	100,0	0,0	0,0	0,0	100,0
Олюторский МР	31	3,16	22,6	38,7	38,7	0,0	38,7	77,4
МКОУ «Апукская средняя школа»	3	3,67	0,0	33,3	66,7	0,0	66,7	100,0
МКОУ «Ачайваямская средняя школа»	5	3,40	0,0	60,0	40,0	0,0	40,0	100,0
МКОУ «Среднепахачинская средняя школа»	2	4,00	0,0	0,0	100,0	0,0	100,0	100,0
МКОУ «Тиличикская средняя школа»	9	3,67	0,0	33,3	66,7	0,0	66,7	100,0
МКОУ «Хаилинская средняя школа»	12	2,42	58,3	41,7	0,0	0,0	0,0	41,7
ГО «поселок Палана»	30	2,23	76,7	23,3	0,0	0,0	0,0	23,3

Наименование АТЕ и ОО	Количество участников (человек)	Средний балл	«2»	«3»	«4»	«5»	Качество обученности (%)	Степень обученности (%)
МКОУ «Средняя общеобразовательная школа № 1 пгт Палана»	30	2,23	76,7	23,3	0,0	0,0	0,0	23,3
Пенжинский МР	24	2,17	83,3	16,7	0,0	0,0	0,0	16,7
МКОУ «Аянкинская средняя школа»	2	3,00	0,0	100,0	0,0	0,0	0,0	100,0
МКОУ «Манильская средняя школа»	13	2,00	100,0	0,0	0,0	0,0	0,0	0,0
МКОУ «Таловская средняя школа»	4	2,50	50,0	50,0	0,0	0,0	0,0	50,0
МКОУ «Слаутнинская средняя школа»	5	2,00	100,0	0,0	0,0	0,0	0,0	0,0
Петропавловск-Камчатский ГО	995	2,99	26,9	48,4	23,1	1,5	24,6	73,0
МАОУ «Гимназия № 39» Петропавловск-Камчатского городского округа	38	2,68	50,0	31,6	18,4	0,0	18,4	50,0
МАОУ «Средняя школа № 1» Петропавловск-Камчатского городского округа	41	2,95	34,1	41,5	19,5	4,9	24,4	65,9
МАОУ «Средняя школа № 24» Петропавловск-Камчатского городского округа	30	3,33	20,0	30,0	46,7	3,3	50,0	80,0
МАОУ «Средняя школа № 27» Петропавловск-Камчатского городского округа	40	2,83	20,0	77,5	2,5	0,0	2,5	80,0
МАОУ «Средняя школа № 3 имени А.С. Пушкина» Петропавловск-Камчатского городского округа	38	2,79	23,7	73,7	2,6	0,0	2,6	76,3
МАОУ «Средняя школа № 30» Петропавловск-Камчатского городского округа	45	3,07	17,8	60,0	20,0	2,2	22,2	82,2
МАОУ «Средняя школа № 31» Петропавловск-Камчатского городского округа	16	2,75	31,3	62,5	6,3	0,0	6,3	68,8
МАОУ «Средняя школа № 33» ПКГО	76	3,00	27,6	47,4	22,4	2,6	25,0	72,4
МАОУ «Средняя школа № 36» Петропавловск-Камчатского городского округа	24	3,21	16,7	45,8	37,5	0,0	37,5	83,3
МАОУ «Средняя школа № 45» Петропавловск-Камчатского городского округа	66	2,62	48,5	40,9	10,6	0,0	10,6	51,5

Наименование АТЕ и ОО	Количество участников (человек)	Средний балл	«2»	«3»	«4»	«5»	Качество обученности (%)	Степень обученности (%)
МАОУ «Средняя школа № 8» Петропавловск-Камчатского городского округа	51	3,14	15,7	54,9	29,4	0,0	29,4	84,3
МАОУ «Средняя школа № 28 имени Г.Ф.Кирдищева» Петропавловск-Камчатского городского округа"	48	3,56	6,3	35,4	54,2	4,2	58,3	93,8
МАОУ «Средняя школа № 43» Петропавловск-Камчатского городского округа	33	2,82	27,3	63,6	9,1	0,0	9,1	72,7
МАОУ «Средняя школа № 42» Петропавловск-Камчатского городского округа	13	3,69	7,7	23,1	61,5	7,7	69,2	92,3
МБОУ «Лицей № 21»	14	2,43	64,3	28,6	7,1	0,0	7,1	35,7
МБОУ «Лицей № 46» Петропавловск-Камчатского городского округа	24	3,54	4,2	37,5	58,3	0,0	58,3	95,8
МБОУ «Основная школа № 37» Петропавловск-Камчатского городского округа	11	2,82	18,2	81,8	0,0	0,0	0,0	81,8
МБОУ «Основная школа № 5» Петропавловск-Камчатского городского округа	6	2,67	33,3	66,7	0,0	0,0	0,0	66,7
МБОУ «Основная школа № 6» Петропавловск-Камчатского городского округа	11	2,55	45,5	54,5	0,0	0,0	0,0	54,5
МБОУ «Средняя школа № 10» Петропавловск-Камчатского городского округа	31	3,10	12,9	64,5	22,6	0,0	22,6	87,1
МБОУ «Средняя школа № 11 имени В.Д. Бубенина» Петропавловск-Камчатского городского округа	22	3,27	13,6	50,0	31,8	4,5	36,4	86,4
МБОУ «Средняя школа № 12» Петропавловск-Камчатского городского округа	10	2,90	40,0	30,0	30,0	0,0	30,0	60,0
МБОУ «Средняя школа № 15» Петропавловск-Камчатского городского округа	37	3,03	16,2	64,9	18,9	0,0	18,9	83,8
МБОУ «Средняя школа № 17 им.В.С.Завойко» Петропавловск-Камчатского городского округа	20	2,20	80,0	20,0	0,0	0,0	0,0	20,0

Наименование АТЕ и ОО	Количество участников (человек)	Средний балл	«2»	«3»	«4»	«5»	Качество обученности (%)	Степень обученности (%)
МБОУ «Средняя школа № 20» Петропавловск-Камчатского городского округа	25	3,00	28,0	44,0	28,0	0,0	28,0	72,0
МБОУ «Средняя школа № 26» Петропавловск-Камчатского городского округа	32	3,59	9,4	34,4	43,8	12,5	56,3	90,6
МБОУ «Средняя школа № 35» Петропавловск-Камчатского городского округа	31	3,23	12,9	54,8	29,0	3,2	32,3	87,1
МБОУ «Средняя школа № 40» Петропавловск-Камчатского городского округа	69	2,70	47,8	34,8	17,4	0,0	17,4	52,2
МБОУ «Средняя школа № 41» Петропавловск-Камчатского городского округа	18	3,17	22,2	38,9	38,9	0,0	38,9	77,8
МБОУ «Средняя школа № 7» Петропавловск-Камчатского городского округа	57	2,91	28,1	52,6	19,3	0,0	19,3	71,9
МБОУ «Средняя школа № 9» Петропавловск-Камчатского городского округа	18	3,17	11,1	61,1	27,8	0,0	27,8	88,9
Соболевский МР	12	2,92	33,3	50,0	8,3	8,3	16,6	66,6
МОКУ «Крутогоровская средняя школа»	4	2,50	50,0	50,0	0,0	0,0	0,0	50,0
МОКУ «Соболевская средняя школа»	6	3,00	33,3	50,0	0,0	16,7	16,7	66,7
МОКУ «Устьевая школа основного общего образования»	2	3,50	0,0	50,0	50,0	0,0	50,0	100,0
Тигильский МР	32	3,03	18,8	59,4	21,9	0,0	21,9	81,3
МБОУ «Ковранская средняя школа»	4	3,00	0,0	100,0	0,0	0,0	0,0	100,0
МБОУ «Седанкинская средняя общеобразовательная школа»	6	2,83	16,7	83,3	0,0	0,0	0,0	83,3
МБОУ «Тигильская средняя общеобразовательная школа»	12	3,50	8,3	33,3	58,3	0,0	58,3	91,7
МБОУ «Усть-Хайрюзовская средняя общеобразовательная школа»	10	2,60	40,0	60,0	0,0	0,0	0,0	60,0
Усть-Большерецкий МР	40	2,65	55,0	27,5	15,0	2,5	17,5	45,0
МАОУ Озерновская средняя общеобразовательная школа № 3	14	2,29	71,4	28,6	0,0	0,0	0,0	28,6

Наименование АТЕ и ОО	Количество участников (человек)	Средний балл	«2»	«3»	«4»	«5»	Качество обученности (%)	Степень обученности (%)
МБОУ Апачинская средняя общеобразовательная школа №7	4	2,00	100,0	0,0	0,0	0,0	0,0	0,0
МБОУ Большерецкая средняя общеобразовательная школа № 5	6	4,00	0,0	16,7	66,7	16,7	83,3	100,0
МБОУ Октябрьская средняя общеобразовательная школа № 1	5	2,40	60,0	40,0	0,0	0,0	0,0	40,0
МБОУ Усть-Большерецкая средняя общеобразовательная школа № 2	11	2,73	45,5	36,4	18,2	0,0	18,2	54,5
Усть-Камчатский МР	83	2,94	32,5	44,6	19,3	3,6	22,9	67,5
МБОУ «Средняя школа № 4 п. Ключи»	17	2,53	47,1	52,9	0,0	0,0	0,0	52,9
МБОУ «Вечерняя школа № 2 п. Усть-Камчатск»	6	2,67	33,3	66,7	0,0	0,0	0,0	66,7
МБОУ «Средняя школа № 2 п. Усть-Камчатск»	31	3,42	12,9	41,9	35,5	9,7	45,2	87,1
МБОУ «Средняя школа № 5 п. Ключи-1»	19	2,79	47,4	26,3	26,3	0,0	26,3	52,6
МБОУ «Средняя школа № 6 п. Козыревск»	10	2,60	40,0	60,0	0,0	0,0	0,0	60,0
ОО, подведомственные Министерству образования КК	224	3,02	17,9	62,5	19,2	0,4	19,6	82,1
КГОБУ «Вечерняя (сменная) школа № 13»	50	3,20	12,0	56,0	32,0	0,0	32,0	88,0
КГОБУ «Вечерняя (сменная) школа № 16»	39	2,87	17,9	76,9	5,1	0,0	5,1	82,1
КГОБУ «Мильковская средняя школа № 1»	25	3,16	12,0	60,0	28,0	0,0	28,0	88,0
КГОБУ «Мильковская средняя школа №2»	31	3,26	9,7	54,8	35,5	0,0	35,5	90,3
КГОБУ «Средняя школа № 2»	12	3,17	16,7	58,3	16,7	8,3	25,0	83,3
КГОБУ «Елизовская районная вечерняя (сменная) школа»	52	2,87	23,1	67,3	9,6	0,0	9,6	76,9
КГОБУ «Мильковская открытая сменная средняя школа»	15	2,53	46,7	53,3	0,0	0,0	0,0	53,3
Всего	2225	3,02	25,5	48,6	24,4	1,5	25,9	74,5

Сравнительная характеристика среднего балла с учетом территориальной принадлежности ОО представлены на диаграмме 3.

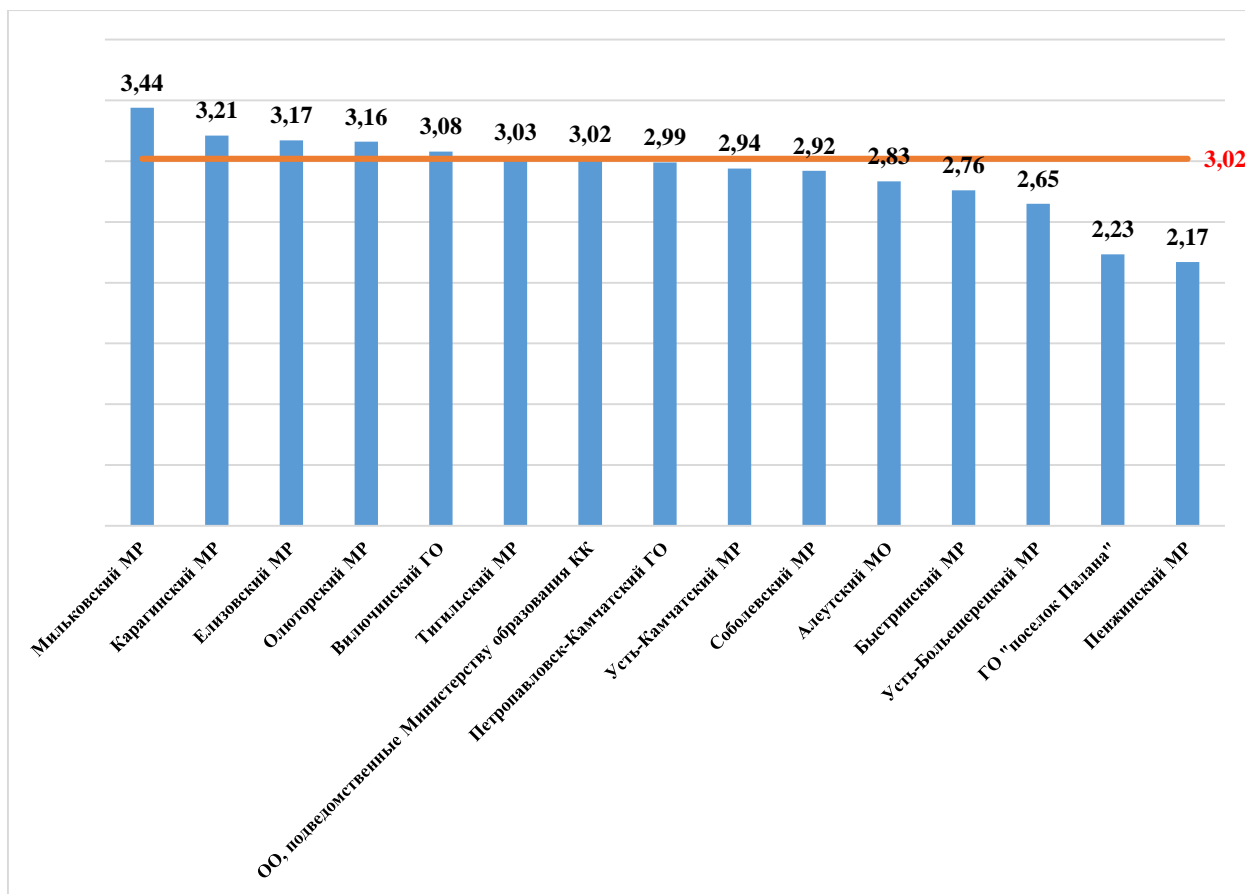


Диаграмма 3. Средний балл по АТЕ Камчатского края

Средний балл выполнения всех заданий по Камчатскому краю составил 3,02 балла. Низкие результаты показали обучающиеся 9-х классов общеобразовательных организаций Пенжинского, Усть-Большерецкого, Быстринского, Соболевского, Усть-Камчатского, муниципальных районов, городского округа «посёлок Палана», а также Петропавловск-Камчатского городского округа и Алеутского муниципального округа (средний балл колеблется от 2,17 до 2,99 балла). Высокие результаты показали обучающиеся общеобразовательных организаций Мильковского муниципального района (средний балл 3,44).

Статистический анализ выполнения заданий

Задания №№ 1–4 проверяют умение выполнять орфографический, пунктуационный, грамматический анализ; задания №№ 5–8 нацелены на анализ текста, а именно проверяют глубину и точность понимания содержания текста, выявляют уровень постижения экзаменуемыми культурно-ценностных категорий текста: понимание проблемы, позиции автора или героя; характеристика героя; понимание отношений синонимии и антонимии, важных для содержательного анализа текста; опознавание изученных средств выразительности речи.

В таблице 5 представлен перечень контролируемых элементов (умений и способов действий), проверяемых соответствующими заданиями диагностической работы, и доля обучающихся, справившихся с заданиями.

Таблица 5. Результаты выполнения заданий по контролируемым элементам

№ задания	Контролируемые элементы	% выполнения задания
1	Предложение. Грамматическая (предикативная) основа предложения. Подлежащее и сказуемое как главные члены предложения	37
2	Знаки препинания в сложносочиненном предложении Пунктуационный анализ Знаки препинания в простом осложненном предложении Знаки препинания при обособленных определениях Знаки препинания при обособленных обстоятельствах	56
3	Словосочетание	80
4	Слитное, дефисное, раздельное написание слов различных частей речи Правописание корней Правописание приставок Правописание -Н- и -НН- в различных частях речи	26
5	Текст как речевое произведение. Смысловая и композиционная целостность текста Анализ текста	69
6	Анализ средств выразительности	35
7	Лексическое значение слова Синонимы. Антонимы. Омонимы	63
8	Стили и функционально-смысловые типы речи	63

Значения показателя результативности распределяются по уровням в соответствии с порядком, установленным в модуле МСОКО ГИС «Сетевой город», следующим образом: низкая результативность – 0-59%; достаточная результативность – 60-69%; высокая результативность – 70-100%.

В целом по Камчатскому краю результативность выполнения заданий находится в пределах от 26% до 80%.

Общие результаты выполнения заданий участниками диагностической работы представлены на диаграмме 4.

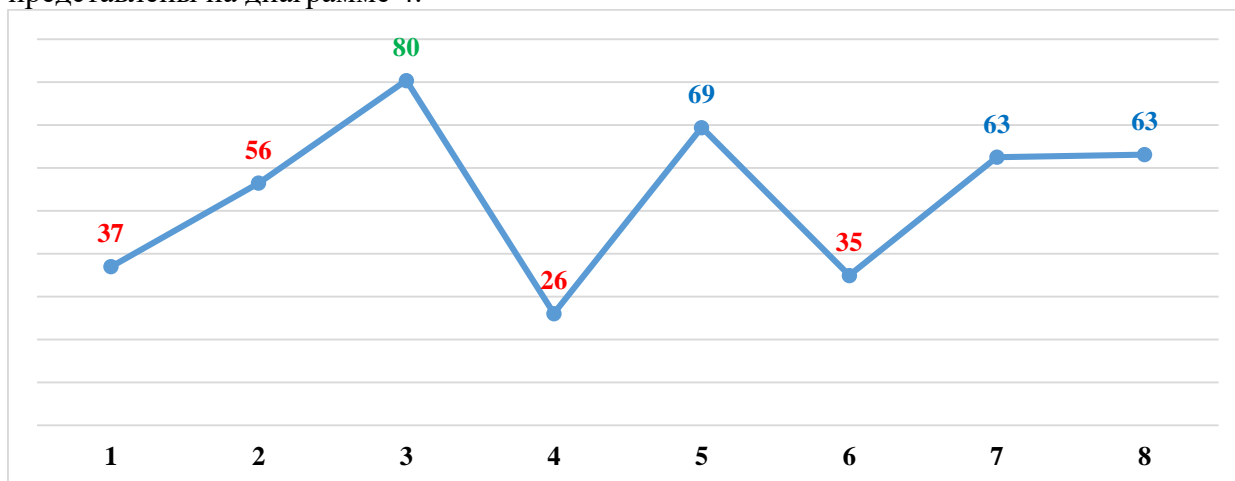


Диаграмма 4. Общие результаты выполнения заданий обучающимися в Камчатском крае (%)

На высоком уровне результативности выполнено только задание № 3, на достаточном уровне – задания № 5,7,8. На низком уровне находится результативность выполнения заданий № 1,2,4,6.

На высоком уровне результативности (80%) выполнено задание №3, проверяющее освоение практического навыка замены словосочетания синонимичным с другим видом связи слов. Высокие показатели стали возможны благодаря системному характеру работы с текстом и внимательному отношению к слову на уроках.

На допустимом уровне находится процент выполнения задания №7, проверяющего сформированность умения проводить лексический анализ и синонимическую замену слов, 63% диагностируемых безошибочно справились с поставленной задачей. Это задание перешло в новый формат КИМ без изменений и отличается высокой степенью отработанности с обучающимися.

Из четырех заданий, выполненных на низком уровне результативности (№1,2,4,6), на критическом уровне находятся умения, связанные с орфографическим анализом предложенного материала. В задании №4 требовалось идентифицировать орфограмму по одному из условий её выбора: правописание приставок, -Н- и -НН- в суффиксах различных частей речи, чередующаяся гласная в корне, правописание суффиксов причастий и сложных слов. Безошибочно выполнили задание только 26%. Названные правила традиционно вызывают высокую частотность ошибок в ученических работах, поэтому требуют более серьезного внимания и тщательной отработки навыка грамотного письма на уроках русского языка. Также большие затруднения вызвало задание №6, в котором предлагалось найти одно из средств выразительности в предложениях из текста. С заданием не справились 65% участников Исследования. Этот факт свидетельствует об отсутствии системного характера работы с текстом на уроках и недостаточном внимании к выразительным средствам языка на уровне их опознавания в тексте, об отсутствии целенаправленной работы по изучению терминологии, о несформированности системного представления об основных стилистических ресурсах языковой системы. Подобное задание включено в КИМ ЕГЭ, часто вызывает трудности у выпускников, поэтому требует более тщательной отработки при знакомстве с художественными текстами на уроках русского языка и литературы, при формировании понятийного аппарата обучающихся и изучении литературоведческих терминов.

Результаты Исследования показали, что для многих девятиклассников задание №1, в котором нужно было правильно определить грамматическую основу предложения, остается одним из самых трудных. Чаще всего не учитывается структура односоставного безличного предложения, упускается из внимания именная часть составного сказуемого, в качестве подлежащего выбирается имя существительное в винительном падеже.

Чуть больше половины исследуемых (56%) сумели правильно расставить знаки препинания в предложении с вводными словами, обособленными и однородными членами предложения (особенно с соединительными союзами и двойными союзами), знаки препинания в сложносочиненном предложении (задание №2, раздел грамматики «Пунктуация»).

В целом по сравнению с ДКР прошлого учебного года наблюдается повышение уровня успеваемости на 7,2% при понижении качества на 10%.

Данные сравнительного анализа показателей успеваемости и качества знаний по русскому языку девятиклассников Камчатского края за три года представлены на диаграмме 5.

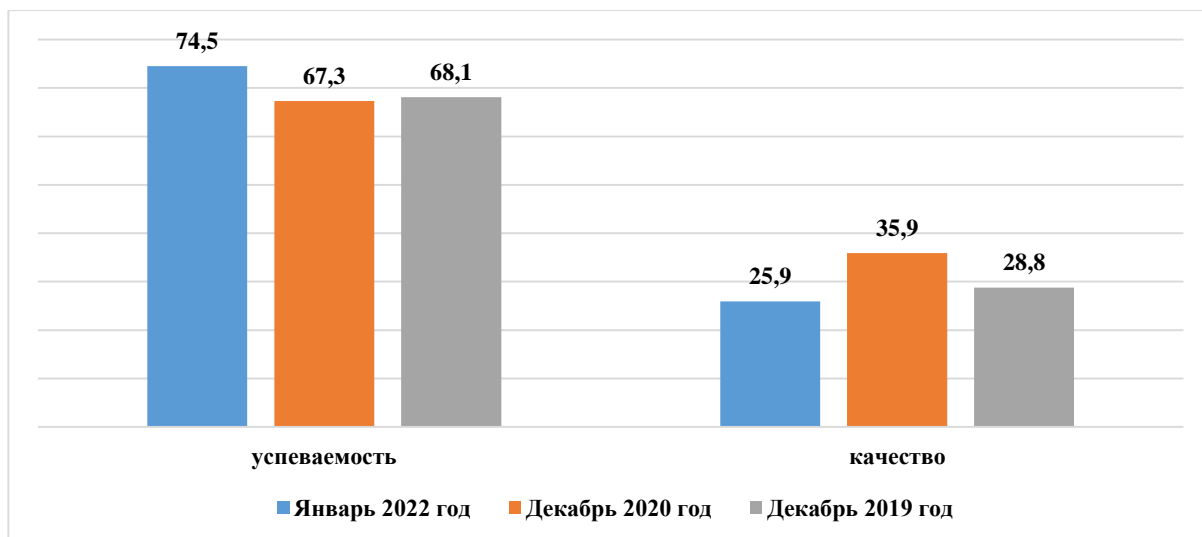


Диаграмма 5. Сравнительный анализ показателей обученности и качества знаний девятиклассников по русскому языку в Камчатском крае (%)

Общие выводы по результатам КДР

Диагностическая работа по русскому языку выполнена девятиклассниками Камчатского края в целом на достаточном уровне успеваемости (74,5%) при качестве знаний 25,9%.

Анализ результатов проведенного Исследования свидетельствует о невысоком уровне выполнений большинства заданий диагностической работы, а сравнительный анализ результативности за три года обнаруживает тенденцию снижения качества обученности.

Требуют более внимательного изучения, планомерного и систематического повторения такие разделы курса русского языка, как «Орфография», «Пунктуация», «Синтаксис» (в части умения определять тип подчинительной связи в словосочетании, правильно выделять грамматическую основу предложения). Остается проблемным вопрос формирования читательской грамотности, требующий реализации принципа текстоориентированного изучения, который позволяет «увидеть» язык в действии.

Результаты мониторинговых исследований качества знаний по русскому языку учащихся 10-х классов общеобразовательных организаций Камчатского края в 2021/2022 учебном году

Характеристика КИМ Исследований

Содержание КДР определяется Федеральным компонентом государственного стандарта основного общего образования по русскому языку (приказ Минобрнауки России от 05.03.2004 № 1089 «Об утверждении Федерального компонента государственных стандартов начального общего, основного общего и среднего (полного) общего образования»).

Задания КДР составлены на основе материалов открытого банка заданий для проведения в 2022 году ЕГЭ по русскому языку, в соответствии с Кодификатором элементов содержания и требований к уровню подготовки выпускников образовательных организаций для проведения единого государственного экзамена по русскому языку, размещенном на официальном сайте ФГБНУ «Федерального института педагогических измерений» (<http://www.fipi.ru/>).

КДР по русскому языку для обучающихся 10-х классов проводилась 27 января 2022 года.

Работа состояла из двух частей. Первая включала в себя 24 задания базового уровня. Вторая – 4 задания повышенного уровня на выявление метапредметных умений.

В диагностической работе были предложены следующие разновидности заданий с кратким ответом:

- задания на выбор и запись одного правильного ответа из предложенного перечня ответов;
- задания открытого типа на запись самостоятельно сформулированного краткого ответа.

Распределение заданий по типам представлено в таблице 1.

Таблица 1. Распределение заданий по типам

№	Тип заданий	Количество заданий	Максимальный балл
1	Задания на выбор и запись одного правильного ответа из предложенного перечня ответов	17	17
2	Задания открытого типа на запись самостоятельно сформулированного краткого ответа	11	11
Итого		28	28

Проверяемые элементы содержания представлены в таблице 2.

Таблица 2. Проверяемые элементы содержания

№ задания	Проверяемые элементы содержания
1	Текст как речевое произведение. Смысловая и композиционная цельность текста. Анализ текста
2	Средства связи предложений в тексте
3	Лексическое значение слова
4	Орфоэпические нормы
5	Лексические нормы
6	Грамматические нормы (морфологические нормы)
7	Выразительные средства лексики и фразеологии. Анализ средств выразительности
8	Правописание корней
9	Правописание приставок
10	Правописание суффиксов различных частей речи (кроме -Н-/-НН-)
11	Правописание личных окончаний глаголов и суффиксов причастий
12	Слитное, раздельное написание НЕ с различными частями речи
13	Слитное, раздельное, дефисное написание омонимичных частей речи
14	Правописание -Н- и -НН- в различных частях речи

№ задания	Проверяемые элементы содержания
15	Знаки препинания в простом осложненном предложении. Пунктуация в простом и сложном предложениях
16	Знаки препинания при обособленных определениях. Знаки препинания при обособленных обстоятельствах. Знаки препинания при обособленных членах предложения (обобщение)
17	Знаки препинания в предложениях со словами и конструкциями, грамматически не связанными с членами предложения
18	Пунктуация в сложном предложении. Пунктуационный анализ СПП с придаточным определительным
19	Пунктуационный анализ СПП. Виды подчинения
20	Пунктуационный анализ сложных предложений с разными видами связи
21	Текст как речевое произведение. Смысловая и композиционная целостность текста. Анализ текста. Информационная обработка текстов различных стилей и жанров
22	Стили и функционально-смысловые типы речи. Анализ текста
23	Лексическое значение слова. Синонимы. Антонимы. Омонимы. Фразеологические обороты. Лексический анализ
24	Средства связи предложений в тексте
25	Информационная обработка письменных текстов различных стилей и жанров
26	Анализ языковых единиц
27	Текст как речевое произведение. Смысловая и композиционная целостность текста
28	Текст как речевое произведение. Смысловая и композиционная целостность текста

Специфика оценивания заданий КИМ

За верное выполнение каждого задания работы обучающийся получает по 1 баллу. За неверный ответ или его отсутствие выставляется 0 баллов.

Максимальное количество баллов, которое может набрать обучающийся, правильно выполнивший задания, – 28 баллов.

Итоговая оценка автоматически формируется после заполнения протокола по результатам проведения КДР согласно критериям выставления отметок в модуле МСОКО ГИС «Сетевой город».

Характеристика контингента участников Исследования

В выполнении заданий КДР по русскому языку приняли участие 888 обучающихся 10-х классов из 69 общеобразовательных организаций (10 муниципальных районов, 3 городских округов) и образовательных организаций, подведомственных Министерству образования Камчатского края, что составило 52,7% от общего числа обучающихся 10-х классов Камчатского края.

Динамика контингента участников Исследования за три года представлена в таблице 3.

Таблица 3. Динамика контингента участников Исследования

Январь 2022 г.		Декабрь 2020 г.		Декабрь 2019 г.	
чел.	% от общего числа обучающихся в 10-х классах в Камчатском крае	чел.	% от общего числа обучающихся в 10-х классах в Камчатском крае	чел.	% от общего числа обучающихся в 10-х классах в Камчатском крае
888	52,7	951	55	1562	86,4

Распределение участников Исследования по русскому языку по АТЕ Камчатского края представлено в таблице 4.

Таблица 4. Распределение участников Исследования по АТЕ Камчатского края.

№	Наименование АТЕ	Количество участников, чел.	% от общего числа обучающихся в 10-х классах
1	Быстринский муниципальный район	12	75
2	Вилочинский городской округ	65	66,3
3	Елизовский муниципальный район	173	48,5
4	Карагинский муниципальный район	9	81,8
5	Мильковский муниципальный район	1	100
6	Олюторский муниципальный район	22	71
7	городской округ «поселок Палана»	7	100
8	Пенжинский муниципальный район	10	55,6
9	Петропавловск-Камчатский городской округ	398	46,1
10	Соболевский муниципальный район	11	91,7
11	Тигильский муниципальный район	8	61,5
12	Усть-Большерецкий муниципальный район	27	81,8
13	Усть-Камчатский муниципальный район	50	78,1
14	Образовательные организации, подведомственные Министерству образования Камчатского края	95	62,9
	Всего	888	52,7

Статистический анализ результатов Исследования

Успешность выполнения заданий КДР десятиклассниками общеобразовательных организаций Камчатского края представлена на диаграмме 1.

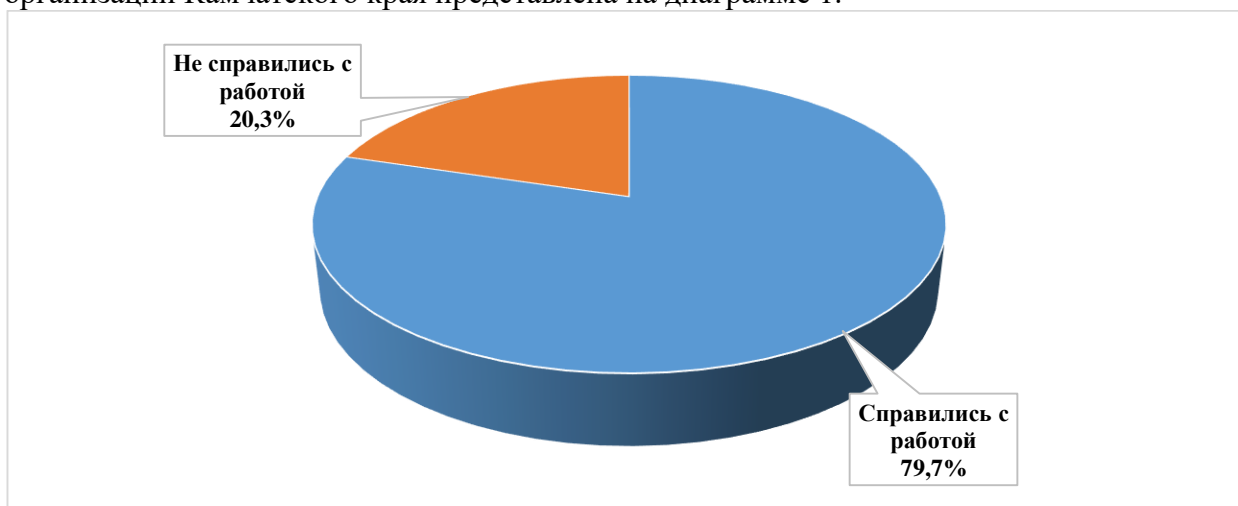


Диаграмма 1. Успеваемость обучающихся 10-х классов по русскому языку по результатам диагностической работы

Справились с заданиями 708 обучающихся, что составляет 79,7% от общего количества десятиклассников - участников Исследования по русскому языку (в декабре

2020 г. – 78,5%), не справились, получив отметку «неудовлетворительно», 180 обучающихся, что составляет 20,3% (в декабре 2020 г. – 21,5%).

Распределение обучающихся в соответствии с полученными отметками по пятибалльной шкале представлено на диаграмме 2.

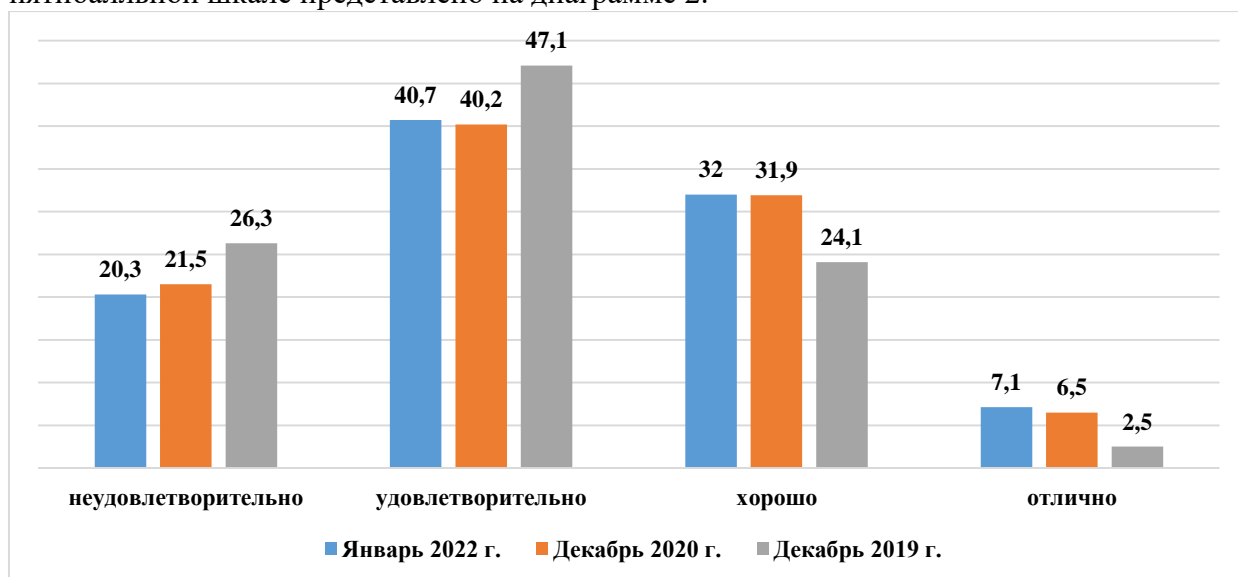


Диаграмма 2. Распределение обучающихся в соответствии с полученными отметками по пятибалльной шкале по Камчатскому краю (%).

Результаты КДР показали, что качество знаний десятиклассников по русскому языку (доля обучающихся, выполнивших диагностическую работу на «4» и «5») в целом по Камчатскому краю составило 39,1% (347 обучающихся) против 38,4% (365 обучающихся) в прошлом учебном году: наблюдается снижение уровня качества на 0,7%.

180 обучающихся (20,3% от всех десятиклассников, принявших участие в диагностической работе) выполнили менее 50% заданий диагностической работы, продемонстрировав уровень освоения образовательной программы ниже базового. В декабре 2020 г. доля обучающихся, не справившихся с работой, составляла 21,5%, т.е. уровень успеваемости по отношению к прошлому году вырос на 1,2%.

Степень обученности (доля обучающихся, выполнивших работу на «3», «4» и «5» от общего количества выполнявших работу) в целом по Камчатскому краю составила 79,7% (в прошедшем учебном году – 78,6%), что является высоким уровнем результативности.

Результаты Исследования по группам участников по АТЕ и ОО Камчатского края представлены в таблице 5.

Таблица 5. Результаты Исследования по группам участников по АТЕ и ОО Камчатского края

Наименование АТЕ и ОО	Количество участников (человек)	Средний балл	«2»	«3»	«4»	«5»	Качество обученности (%)	Степень обученности (%)
Быстринский МР	12	2,75	41,7	41,7	16,7	0,0	16,7	58,4
МБОУ «Быстринская средняя общеобразовательная школа»	11	2,64	45,5	45,5	9,1	0,0	9,1	54,5
МБОУ «Анавгайская средняя»	1	4,00	0,0	0,0	100,0	0,0	100,0	100,0

Наименование АТЕ и ОО	Количество участников (человек)	Средний балл	«2»	«3»	«4»	«5»	Качество обученнос ти (%)	Степень обученн ости (%)
общеобразовательная школа»								
Вилочинский ГО	65	3,63	9,2	35,4	38,5	16,9	55,4	90,8
МБОУ «Средняя школа № 2»	22	4,36	0,0	4,5	54,5	40,9	95,5	100,0
МБОУ «Средняя школа № 3»	17	3,47	0,0	58,8	35,3	5,9	41,2	100,0
МБОУ «Средняя школа № 9»	26	3,12	23,1	46,2	26,9	3,8	30,8	76,9
Елизовский МР	173	3,59	6,4	38,2	45,7	9,8	55,5	93,7
МБОУ «Елизовская средняя школа № 3»	11	3,73	9,1	36,4	27,3	27,3	54,5	90,9
МБОУ «Елизовская средняя школа № 8»	34	3,62	11,8	35,3	32,4	20,6	52,9	88,2
МБОУ «Корякская средняя школа»	18	3,78	5,6	16,7	72,2	5,6	77,8	94,4
МБОУ «Начикинская средняя школа»	4	3,25	0,0	75,0	25,0	0,0	25,0	100,0
МБОУ «Раздольненская средняя школа»	5	3,60	0,0	40,0	60,0	0,0	60,0	100,0
МБОУ «Нагорненская средняя школа»	9	3,44	11,1	33,3	55,6	0,0	55,6	88,9
МБОУ «Елизовская средняя школа № 1 имени М.В. Ломоносова»	29	3,69	3,4	37,9	44,8	13,8	58,6	96,6
МБОУ «Елизовская средняя школа № 2»	21	3,48	4,8	42,9	52,4	0,0	52,4	95,2
МБОУ «Елизовская средняя школа № 7 им. О.Н. Мамченкова»	18	3,28	11,1	50,0	38,9	0,0	38,9	88,9
МБОУ "Елизовская средняя школа №9"	20	3,65	0,0	45,0	45,0	10,0	55,0	100,0
МБОУ «Паратунская средняя школа»	2	3,50	0,0	50,0	50,0	0,0	50,0	100,0
МБОУ «Термальненская средняя школа»	2	4,00	0,0	0,0	100,0	0,0	100,0	100,0
Карагинский МР	9	3,11	22,2	44,4	33,3	0,0	33,3	77,7
МБОУ «Ивашкинская средняя школа»	3	3,00	33,3	33,3	33,3	0,0	33,3	66,7
МБОУ «Оссорская средняя школа»	6	3,17	16,7	50,0	33,3	0,0	33,3	83,3
Мильковский МР	1	4,00	0,0	0,0	100,0	0,0	100,0	100,0
МКОУ «Лазовская средняя школа»	1	4,00	0,0	0,0	100,0	0,0	100,0	100,0
Олюторский МР	22	3,09	22,7	45,5	31,8	0,0	31,8	77,3
МКОУ «Апукская средняя школа»	1	4,00	0,0	0,0	100,0	0,0	100,0	100,0
МКОУ «Ачайвайамская средняя школа»	5	3,40	0,0	60,0	40,0	0,0	40,0	100,0
МКОУ «Среднепахачинская средняя школа»	1	3,00	0,0	100,0	0,0	0,0	0,0	100,0

Наименование АТЕ и ОО	Количество участников (человек)	Средний балл	«2»	«3»	«4»	«5»	Качество обученнос ти (%)	Степень обученн ости (%)
МКОУ «Тиличическая средняя школа»	6	3,50	0,0	50,0	50,0	0,0	50,0	100,0
МКОУ «Хаилинская средняя школа»	9	2,56	55,6	33,3	11,1	0,0	11,1	44,4
ГО «поселок Палана»	7	2,57	57,1	28,6	14,3	0,0	14,3	42,9
МКОУ «Средняя общеобразовательная школа № 1 пгт Палана»	7	2,57	57,1	28,6	14,3	0,0	14,3	42,9
Пенжинский МР	10	2,60	60,0	20,0	20,0	0,0	20,0	40,0
МКОУ «Аянкинская средняя школа»	3	3,00	33,3	33,3	33,3	0,0	33,3	66,7
МКОУ «Манильская средняя школа»	7	2,43	71,4	14,3	14,3	0,0	14,3	28,6
Петропавловск- Камчатский ГО	398	3,21	23,4	38,9	30,7	7	37,7	76,6
МАОУ «Гимназия № 39» Петропавловск- Камчатского городского округа	33	3,55	9,1	39,4	39,4	12,1	51,5	90,9
МАОУ «Средняя школа № 1» Петропавловск- Камчатского городского округа	17	2,59	41,2	58,8	0,0	0,0	0,0	58,8
МАОУ «Средняя школа № 24» Петропавловск- Камчатского городского округа	15	4,00	6,7	13,3	53,3	26,7	80,0	93,3
МАОУ «Средняя школа № 27» Петропавловск- Камчатского городского округа	16	2,88	31,3	50,0	18,8	0,0	18,8	68,8
МАОУ «Средняя школа № 3 имени А.С. Пушкина» Петропавловск- Камчатского городского округа	18	3,50	11,1	38,9	38,9	11,1	50,0	88,9
МАОУ «Средняя школа № 30» Петропавловск- Камчатского городского округа	18	3,39	22,2	22,2	50,0	5,6	55,6	77,8
МАОУ «Средняя школа № 31» Петропавловск- Камчатского городского округа	17	3,12	23,5	41,2	35,3	0,0	35,3	76,5
МАОУ «Средняя школа № 33 с углубленным изучением отдельных предметов» Петропавловск- Камчатского городского округа	41	3,41	12,2	46,3	29,3	12,2	41,5	87,8

Наименование АТЕ и ОО	Количество участников (человек)	Средний балл	«2»	«3»	«4»	«5»	Качество обученнос ти (%)	Степень обученн ости (%)
МАОУ «Средняя школа № 36» Петропавловск- Камчатского городского округа	19	3,05	26,3	42,1	31,6	0,0	31,6	73,7
МАОУ «Средняя школа № 45» Петропавловск- Камчатского городского округа	18	2,72	44,4	38,9	16,7	0,0	16,7	55,6
МАОУ «Средняя школа № 28 имени Г.Ф.Кирдишева» Петропавловск- Камчатского городского округа	27	3,00	40,7	22,2	33,3	3,7	37,0	59,3
МАОУ «Средняя школа № 43» Петропавловск- Камчатского городского округа	16	3,19	25,0	43,8	18,8	12,5	31,3	75,0
МБОУ «Средняя школа № 10» Петропавловск- Камчатского городского округа	22	2,95	45,5	18,2	31,8	4,5	36,4	54,5
МБОУ «Средняя школа № 15» Петропавловск- Камчатского городского округа	10	4,00	0,0	30,0	40,0	30,0	70,0	100,0
МБОУ «Средняя школа № 17 им.В.С.Завойко» Петропавловск- Камчатского городского округа	12	3,67	8,3	33,3	41,7	16,7	58,3	91,7
МБОУ «Средняя школа № 20» Петропавловск- Камчатского городского округа	19	2,79	31,6	57,9	10,5	0,0	10,5	68,4
МБОУ «Средняя школа № 34 с углубленным изучением отдельных предметов» Петропавловск- Камчатского городского округа	17	3,53	5,9	41,2	47,1	5,9	52,9	94,1
МБОУ «Средняя школа № 35» Петропавловск- Камчатского городского округа	16	3,06	25,0	43,8	31,3	0,0	31,3	75,0
МБОУ «Средняя школа № 40» Петропавловск- Камчатского городского округа	22	2,86	36,4	40,9	22,7	0,0	22,7	63,6
МБОУ «Средняя школа № 7» Петропавловск- Камчатского городского округа	16	3,25	25,0	37,5	25,0	12,5	37,5	75,0

Наименование АТЕ и ОО	Количество участников (человек)	Средний балл	«2»	«3»	«4»	«5»	Качество обученнос ти (%)	Степень обученн ости (%)
МБОУ «Средняя школа № 9» Петропавловск-Камчатского городского округа	9	3,33	0,0	66,7	33,3	0,0	33,3	100,0
Соболевский МР	11	3,18	18,2	45,5	36,4	0,0	36,4	81,8
МОКУ "Соболевская средняя школа"	11	3,18	18,2	45,5	36,4	0,0	36,4	81,8
Тигильский МР	8	3,75	12,5	37,5	12,5	37,5	50,0	87,5
МБОУ «Седанкинская средняя общеобразовательная школа»	2	3,00	0,0	100,0	0,0	0,0	0,0	100,0
МБОУ «Тигильская средняя общеобразовательная школа»	4	4,75	0,0	0,0	25,0	75,0	100,0	100,0
МБОУ «Усть-Хайрюзовская средняя общеобразовательная школа»	2	2,50	50,0	50,0	0,0	0,0	0,0	50,0
Усть-Большерецкий МР	27	3,26	14,8	48,1	33,3	3,7	37,0	85,1
МАОУ Озерновская средняя общеобразовательная школа № 3	13	3,38	0,0	61,5	38,5	0,0	38,5	100,0
МБОУ Апачинская средняя общеобразовательная школа №7	4	3,75	25,0	0,0	50,0	25,0	75,0	75,0
МБОУ Октябрьская средняя общеобразовательная школа № 1	5	3,20	20,0	40,0	40,0	0,0	40,0	80,0
МБОУ Усть-Большерецкая районная вечерняя школа	1	3,00	0,0	100,0	0,0	0,0	0,0	100,0
МБОУ Усть-Большерецкая средняя общеобразовательная школа № 2	4	2,50	50,0	50,0	0,0	0,0	0,0	50,0
Усть-Камчатский МР	50	2,94	38,0	34,0	24,0	4,0	28,0	62,0
МБОУ «Средняя школа № 4 п. Ключи»	15	3,20	26,7	26,7	46,7	0,0	46,7	73,3
МБОУ «Вечерняя школа № 2 п. Усть-Камчатск»	4	3,25	0,0	75,0	25,0	0,0	25,0	100,0
МБОУ «Средняя школа № 2 п. Усть-Камчатск»	14	3,29	21,4	42,9	21,4	14,3	35,7	78,6
МБОУ «Средняя школа № 5 п. Ключи-1»	13	2,31	69,2	30,8	0,0	0,0	0,0	30,8
МБОУ «Средняя школа № 6 п. Козыревск»	4	2,50	75,0	0,0	25,0	0,0	25,0	25,0

Наименование АТЕ и ОО	Количество участников (человек)	Средний балл	«2»	«3»	«4»	«5»	Качество обученнос ти (%)	Степень обученн ости (%)
ОО, подведомственные Министерству образования КК	95	2,96	23,2	58,9	16,8	1,1	17,9	76,8
КГОБУ «Вечерняя (сменная) школа № 13»	11	3,45	0,0	63,6	27,3	9,1	36,4	100,0
КГОБУ «Вечерняя (сменная) школа № 16»	9	3,11	0,0	88,9	11,1	0,0	11,1	100,0
КГОБУ «Мильковская средняя школа № 1»	17	3,06	35,3	23,5	41,2	0,0	41,2	64,7
КГОБУ «Мильковская средняя школа №2»	20	3,10	15,0	60,0	25,0	0,0	25,0	85,0
КГОБУ «Елизовская районная вечерняя (сменная) школа»	33	2,73	27,3	72,7	0,0	0,0	0,0	72,7
КГОБУ «Мильковская открытая сменная средняя школа»	5	2,20	80,0	20,0	0,0	0,0	0,0	20,0
Всего	888	3,26	20,3	40,7	32,0	7,1	39,1	79,7

Сравнительная характеристика среднего балла с учетом территориальной принадлежности ОО представлены на диаграмме 3.

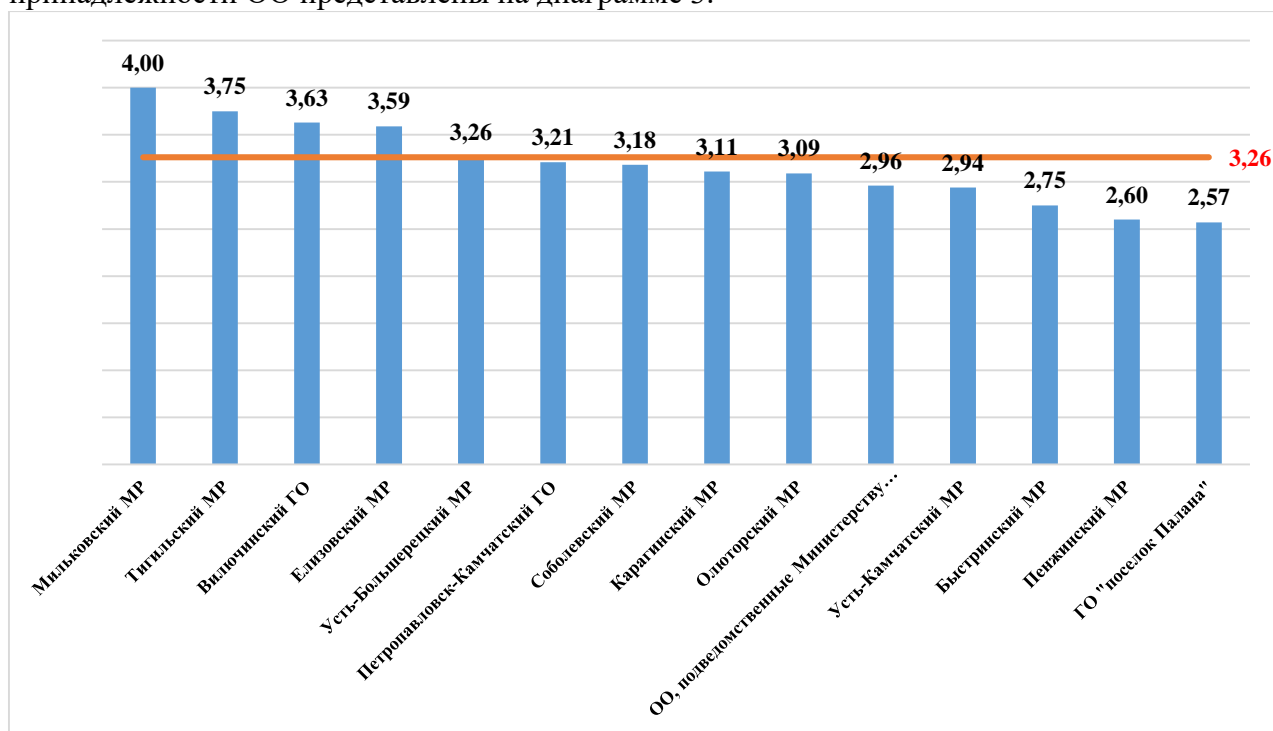


Диаграмма 3. Средний балл по АТЕ Камчатского края

Средний балл выполнения всех заданий по Камчатскому краю составил 3,26 балла. Низкие результаты показали обучающиеся 10-х классов общеобразовательных организаций городского округа «посёлок Палана», Пенжинского, Быстринского, Усть-Камчатского муниципальных районов, а также организаций, подведомственных Министерству образования Камчатского края (средний балл колеблется от 2,57 до 2,96 балла). Высокие

результаты показали обучающиеся общеобразовательных организаций Мильковского муниципального района (средний балл 4,00).

Статистический анализ выполнения заданий

В таблице 6 представлен перечень контролируемых элементов (умений и способов действий), проверяемых соответствующими заданиями диагностической работы, и доля обучающихся, справившихся с заданиями.

Таблица 6. Результаты выполнения заданий по контролируемым элементам

№ задания	Контролируемые элементы	% выполнения задания
1	Текст как речевое произведение. Смысловая и композиционная цельность текста. Анализ текста	42
2	Средства связи предложений в тексте	72
3	Лексическое значение слова	65
4	Орфоэпические нормы	56
5	Лексические нормы	56
6	Грамматические нормы (морфологические нормы)	83
7	Выразительные средства лексики и фразеологии. Анализ средств выразительности	54
8	Правописание корней	68
9	Правописание приставок	62
10	Правописание суффиксов различных частей речи (кроме -Н-/-НН-)	66
11	Правописание личных окончаний глаголов и суффиксов причастий	58
12	Слитное, раздельное написание НЕ с различными частями речи	74
13	Слитное, раздельное, дефисное написание омонимичных частей речи	53
14	Правописание -Н- и -НН- в различных частях речи	64
15	Знаки препинания в простом осложненном предложении. Пунктуация в простом и сложном предложениях	54
16	Знаки препинания при обособленных определениях. Знаки препинания при обособленных обстоятельствах. Знаки препинания при обособленных членах предложения (обобщение)	72
17	Знаки препинания в предложениях со словами и конструкциями, грамматически не связанными с членами предложения	66
18	Пунктуация в сложном предложении. Пунктуационный анализ СПП с придаточным определительным	75
19	Пунктуационный анализ СПП. Виды подчинения	53
20	Пунктуационный анализ сложных предложений с разными видами связи	55
21	Текст как речевое произведение. Смысловая и композиционная целостность текста. Анализ текста. Информационная обработка текстов различных стилей и жанров	66
22	Стили и функционально-смысловые типы речи. Анализ текста	52
23	Лексическое значение слова. Синонимы. Антонимы. Омонимы. Фразеологические обороты. Лексический анализ	76
24	Средства связи предложений в тексте	56
25	Информационная обработка письменных текстов различных стилей и жанров	72
26	Анализ языковых единиц	71
27	Текст как речевое произведение. Смысловая и композиционная целостность текста	44
28	Текст как речевое произведение. Смысловая и композиционная целостность текста	64

Значения показателя результативности распределяются по уровням в соответствии с порядком, установленным в модуле МСОКО ГИС «Сетевой город», следующим образом: низкая результативность – 0-59%; достаточная результативность – 60-69%; высокая результативность – 70-100%.

В целом по Камчатскому краю результативность выполнения заданий находится в пределах от 42% до 83%.

Общие результаты выполнения заданий участниками диагностической работы представлены на диаграмме 4.

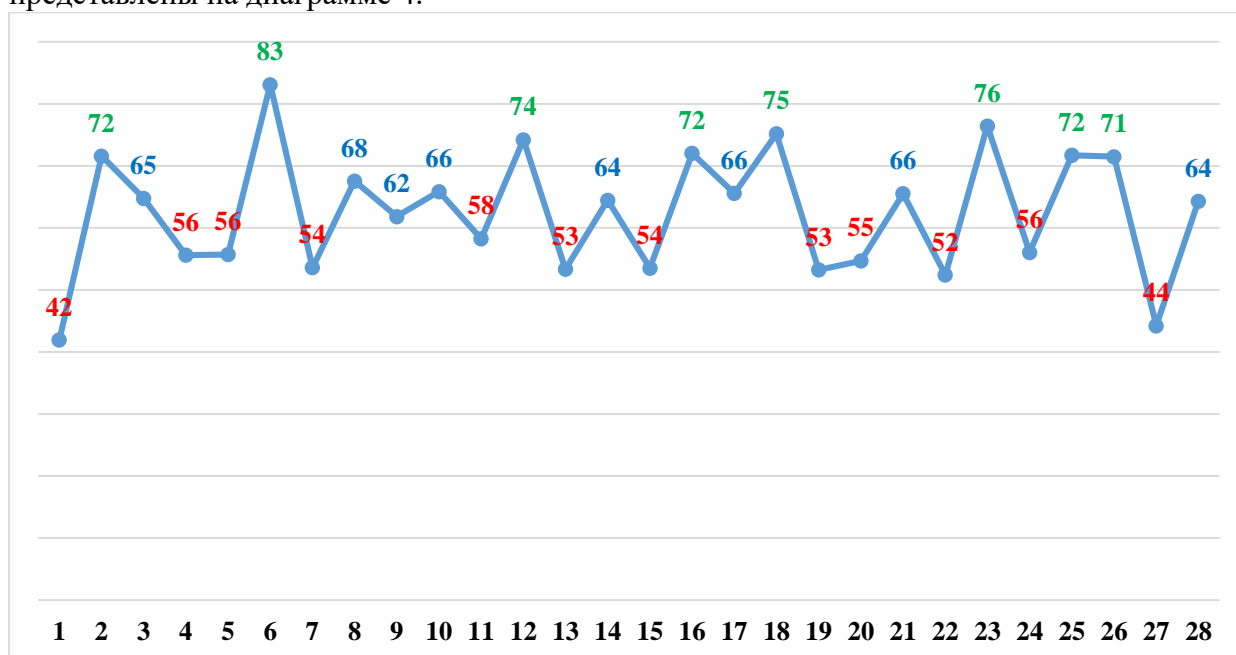


Диаграмма 4. Общие результаты выполнения заданий обучающимися в Камчатском крае (%)

На высоком уровне результативность выполнения заданий №№ 2,6,12,16,18,23,25,26. На достаточном уровне – №№ 3,8,9,10,14,17,21,28.

На низком уровне результативность выполнения заданий №№ 4,5,7,11,13,15,17,19,20,22,24. Самый низкий показатель учащиеся показали при выполнении задания №1 и №27 (информационная обработка текста).

Данные сравнительного анализа показателей обученности и качества знаний десятиклассников по русскому языку в Камчатском крае за три года представлены на диаграмме 5.

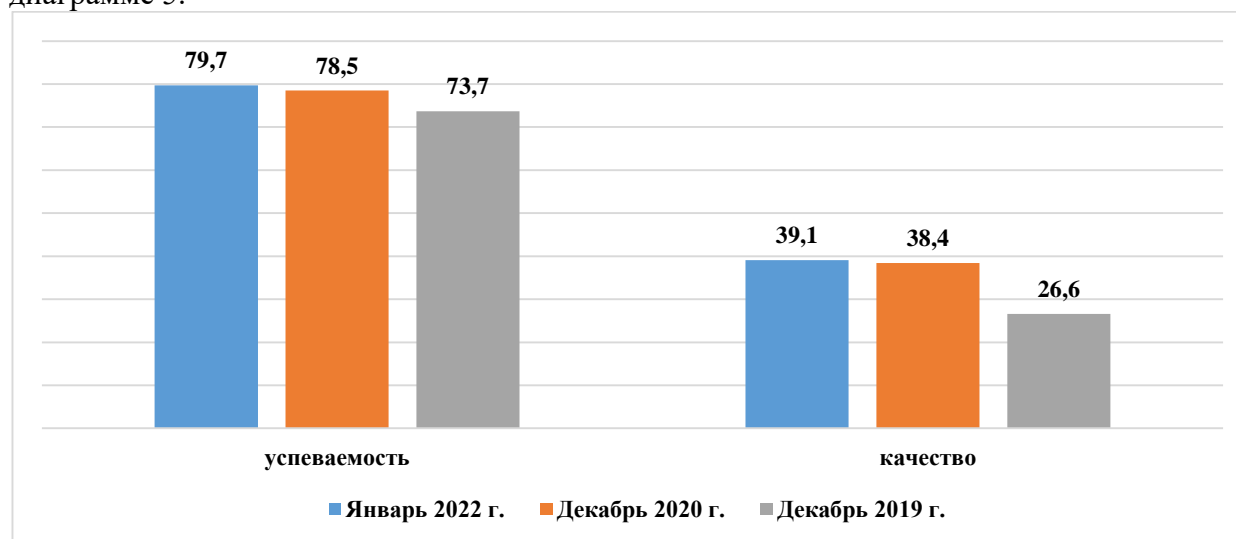


Диаграмма 5. Сравнительный анализ показателей обученности и качества знаний десятиклассников по русскому языку в Камчатском крае (%)

Общие выводы по результатам КДР

Анализ результатов выполнения диагностической работы по русскому языку в 10-х классах общеобразовательных организаций в Камчатском крае свидетельствует о достаточной результативности выполнения заданий диагностической работы, так как она составила 62%.

Наибольшую трудность у обучающихся вызвали задания на определение смысловой и композиционной цельности текста – 42%-44%, определение функционально-смысловых типов речи – 52%; определение средств связи предложений в тексте – 56%; определение средств художественной выразительности – 54%; правописание личных окончаний глаголов и суффиксов причастий – 58%; слитное, дефисное, раздельное написание – 53%; орфоэпические и лексические нормы – 56%; пунктуационный анализ простых, сложных предложений, в т. ч. с разными видами связи – 53 – 55%;

На высоком уровне результативности выполнение заданий на определение грамматических норм – 83%; определение морфологических средств связи предложений в тексте – 72%; правописание не с разными частями речи – 74%; лексический анализ – 76%; анализ языковых единиц – 71%; постановку знаков препинания в предложениях с обособленными членами предложения – 72%, в сложных предложениях с придаточным определительным – 75%.

На достаточном уровне более высокий процент справляемости на правописание корней – 68%, суффиксов различных частей речи (кроме -Н-/-НН-) – 66%; информационную обработку текстов различных стилей и жанров – 66%; постановку знаков препинания в предложениях со словами и конструкциями, грамматически не связанными с членами предложения – 66%.

Представленные статистические данные свидетельствуют о достаточном уровне освоения учащимися 10-х классов предметного содержания курса русского языка и достаточном уровне сформированности умений и навыков в соответствии с требованиями федерального государственного образовательного стандарта.

В целом наблюдается тенденция к повышению показателей обученности и качества знаний по русскому языку десятиклассников ОО Камчатского края.

Результаты мониторинговых исследований качества знаний по русскому языку учащихся 11-х классов общеобразовательных организаций Камчатского края в 2021/2022 учебном году

Характеристика КИМ Исследований

Содержание КДР определяется Федеральным компонентом государственного стандарта основного общего образования по русскому языку (приказ Минобрнауки России от 05.03.2004 № 1089 «Об утверждении Федерального компонента государственных стандартов начального общего, основного общего и среднего (полного) общего образования»).

Задания КДР составлены на основе материалов открытого банка заданий для проведения в 2022 году ЕГЭ по русскому языку, в соответствии с Кодификатором элементов содержания и требований к уровню подготовки выпускников образовательных организаций для проведения единого государственного экзамена по русскому языку, размещенном на официальном сайте ФГБНУ «Федерального института педагогических измерений» (<http://www.fipi.ru/>).

КДР по русскому языку для обучающихся 11-х классов проводилась 27 января 2022 года.

Работа состоит из двух частей. Первая включает в себя 24 задания базового уровня. Вторая – 4 задания повышенного уровня на выявление метапредметных умений.

В диагностической работе предложены следующие разновидности заданий с кратким ответом:

- задания на выбор и запись одного правильного ответа из предложенного перечня ответов;
- задания открытого типа на запись самостоятельно сформулированного краткого ответа.

Обучающийся записывает правильный ответ в бланк с заданиями в специально отведенное для этого место в той форме, в которой он употреблен в тексте, без пробелов, запятых и других дополнительных символов. В случае необходимости перечисления цифр в окончательном варианте ответа на задание следует указывать их в порядке возрастания (например, 12345).

Распределение заданий по типам представлено в таблице 1.

Таблица 1. Распределение заданий по типам

№	Тип заданий	Количество заданий	Максимальный балл
1	Задания на выбор и запись одного правильного ответа из предложенного перечня ответов	17	17
2	Задания открытого типа на запись самостоятельно сформулированного краткого ответа	11	11
Итого		28	28

Проверяемые элементы содержания представлены в таблице 2.

Таблица 2. Проверяемые элементы содержания

№ задания	Проверяемые элементы содержания
1	Текст как речевое произведение. Смысловая и композиционная цельность текста. Анализ текста
2	Средства связи предложений в тексте
3	Лексическое значение слова
4	Орфоэпические нормы
5	Лексические нормы
6	Грамматические нормы (морфологические нормы)
7	Выразительные средства лексики и фразеологии. Анализ средств выразительности

№ задания	Проверяемые элементы содержания
8	Правописание корней
9	Правописание приставок
10	Правописание суффиксов различных частей речи (кроме -Н/-НН-)
11	Правописание личных окончаний глаголов и суффиксов причастий
12	Слитное, раздельное написание НЕ с различными частями речи
13	Слитное, раздельное, дефисное написание омонимичных частей речи
14	Правописание -Н- и -НН- в различных частях речи
15	Знаки препинания в простом осложненном предложении. Пунктуация в простом и сложном предложениях
16	Знаки препинания при обособленных определениях. Знаки препинания при обособленных обстоятельствах. Знаки препинания при обособленных членах предложения (обобщение)
17	Знаки препинания в предложениях со словами и конструкциями, грамматически не связанными с членами предложения
18	Пунктуация в сложном предложении. Пунктуационный анализ СПП с придаточным определительным
19	Пунктуационный анализ СПП. Виды подчинения
20	Пунктуационный анализ сложных предложений с разными видами связи
21	Текст как речевое произведение. Смысловая и композиционная целостность текста. Анализ текста. Информационная обработка текстов различных стилей и жанров
22	Стили и функционально-смысловые типы речи. Анализ текста
23	Лексическое значение слова. Синонимы. Антонимы. Омонимы. Фразеологические обороты. Лексический анализ
24	Средства связи предложений в тексте
25	Информационная обработка письменных текстов различных стилей и жанров
26	Анализ языковых единиц
27	Текст как речевое произведение. Смысловая и композиционная целостность текста
28	Текст как речевое произведение. Смысловая и композиционная целостность текста

Специфика оценивания заданий КИМ

За верное выполнение каждого задания работы обучающийся получает по 1 баллу. За неверный ответ или его отсутствие выставляется 0 баллов.

Максимальное количество баллов, которое может набрать обучающийся, правильно выполнивший задания, – 28 баллов.

Итоговая оценка автоматически формируется после заполнения протокола по результатам проведения КДР согласно критериям выставления отметок в модуле МСОКО ГИС «Сетевой город».

Характеристика контингента участников Исследования

В выполнении заданий КДР по русскому языку приняли участие 923 обучающихся 11-х классов из 80 общеобразовательных организаций (10 муниципальных районов, 2 городских округов), а также образовательных организаций, подведомственных Министерству образования Камчатского края, что составило 59,8% от общего числа обучающихся 11-х классов Камчатского края.

Динамика контингента участников Исследования за три года представлена в таблице 3.

Таблица 3. Динамика контингента участников Исследования

Январь 2022 г.		Декабрь 2020 г.		Декабрь 2019 г.	
чел.	% от общего числа обучающихся в 11-х классах в Камчатском крае	чел.	% от общего числа обучающихся в 11-х классах в Камчатском крае	чел.	% от общего числа обучающихся в 11-х классах в Камчатском крае
923	59,8	1015	60,6	1468	89

Распределение участников Исследования по русскому языку по АТЕ Камчатского края представлено в таблице 4.

Таблица 4. Распределение участников Исследования по АТЕ Камчатского края

№	Наименование АТЕ	Количество участников, чел.	% от общего числа обучающихся в 11-х классах
1	Быстринский муниципальный район	13	86,7
2	Вилючинский городской округ	72	84,7
3	Елизовский муниципальный район	191	63,9
4	Карагинский муниципальный район	13	68,4
5	Мильковский муниципальный район	9	100
6	Олоторский муниципальный район	22	56,4
7	Пенжинский муниципальный район	11	55
8	Петропавловск-Камчатский городской округ	389	48,8
9	Соболевский муниципальный район	4	80
11	Тигильский муниципальный район	12	80
12	Усть-Большерецкий муниципальный район	22	91,7
13	Усть-Камчатский муниципальный район	44	86,3
14	ОО, подведомственные Министерству образования Камчатского края	109	75,7
	Всего	923	59,8

Статистический анализ результатов Исследования

Успешность выполнения заданий КДР одиннадцатиклассниками общеобразовательных организаций Камчатского края представлена на диаграмме 1.

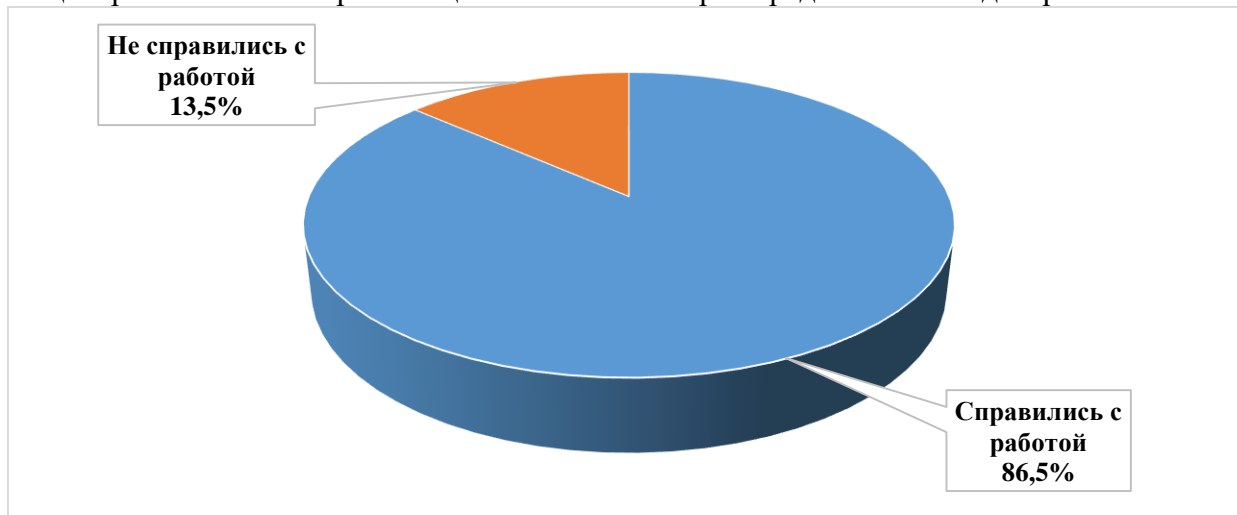


Диаграмма 1. Успеваемость обучающихся 11-х классов по русскому языку по результатам диагностической работы

Справились с заданиями 798 обучающихся, что составляет 86,5% от общего количества одиннадцатиклассников - участников Исследования по русскому языку (868 чел. в декабре 2020 года – 85,5%), не справились, получив отметку «неудовлетворительно», 125 обучающихся, что составляет 13,5% (147 обучающихся в декабре 2020 года – 14,5%).

Распределение обучающихся в соответствии с полученными отметками по пятибалльной шкале представлено на диаграмме 2.

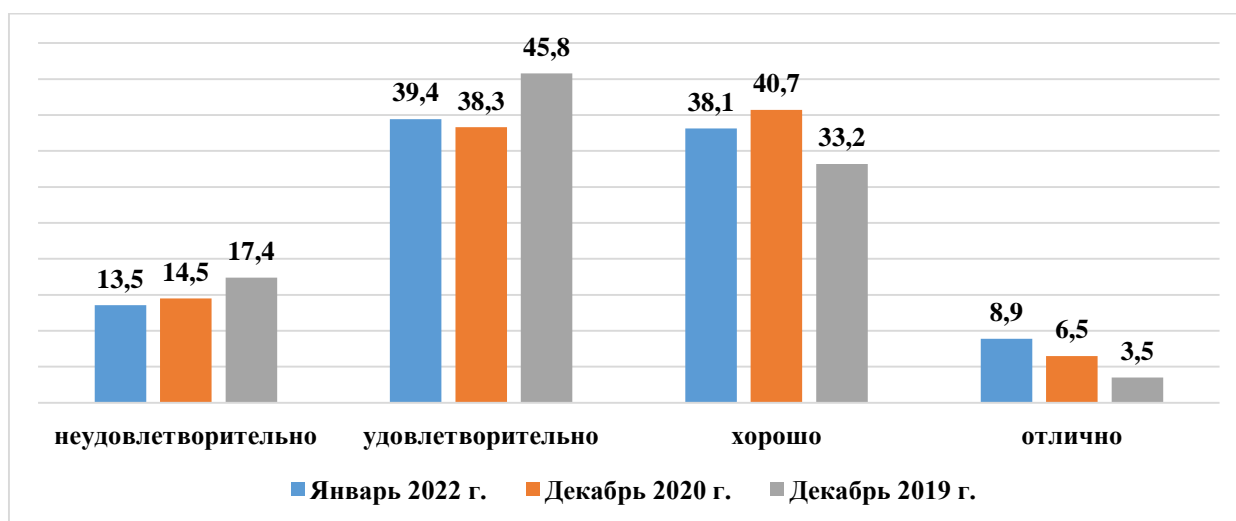


Диаграмма 2. Распределение обучающихся в соответствии с полученными отметками по пятибалльной шкале по Камчатскому краю (%)

Результаты КДР показали, что качество знаний обучающихся 11-х классов по русскому языку (доля обучающихся, выполнивших диагностическую работу на «4» и «5») в целом по Камчатскому краю составило 47% (434 обучающихся) против 47,2% (479 обучающихся) в прошлом учебном году: наблюдается незначительное снижение уровня качества на 0,2%.

125 обучающихся (13,5% от всех принявших участие в диагностической работе) выполнили менее 50% заданий диагностической работы, продемонстрировав уровень освоения образовательной программы ниже базового. В декабре 2020 г. доля обучающихся, не справившихся с работой, составляла 14,5%, т.е. уровень успеваемости по отношению к прошлому году вырос на 1%.

Степень обученности (доля обучающихся, выполнивших работу на «3», «4» и «5» от общего количества выполнявших работу) в целом по Камчатскому краю составила 86,4% (в декабре 2020 г. – 85,5%); что является высоким уровнем результативности.

Результаты Исследования по группам участников по АТЕ и ОО Камчатского края представлены в таблице 5.

Таблица 5. Результаты Исследования по группам участников по АТЕ и ОО Камчатского края

Наименование АТЕ и ОО	Количество участников (человек)	Средний балл	«2»	«3»	«4»	«5»	Качество обученности (%)	Степень обученности (%)
Быстринский МР	13	3,46	7,7	38,5	53,8	1,0	54,8	93,3
МБОУ «Анавгайская средняя общеобразовательная школа»	1	4,00	0,0	0,0	100,0	0,0	100,0	100,0
МБОУ «Быстринская средняя общеобразовательная школа»	12	3,42	8,3	41,7	50,0	0,0	50,0	91,7

Наименование АТЕ и ОО	Количество участников (человек)	Средний балл	«2»	«3»	«4»	«5»	Качество обученности (%)	Степень обученности (%)
Вилочинский ГО	72	3,61	15,3	25,0	43,1	16,7	59,8	84,8
МБОУ «Средняя школа № 1»	22	3,50	13,6	31,8	45,5	9,1	54,5	86,4
МБОУ «Средняя школа № 2»	12	4,75	0,0	0,0	25,0	75,0	100,0	100,0
МБОУ «Средняя школа № 3»	11	3,73	9,1	9,1	81,8	0,0	81,8	90,9
МБОУ «Средняя школа № 9»	27	3,15	25,9	37,0	33,3	3,7	37,0	74,1
Елизовский МР	191	3,68	6,8	30,4	50,8	12,0	62,8	93,2
МБОУ «Елизовская средняя школа № 3»	20	3,70	10,0	15,0	70,0	5,0	75,0	90,0
МБОУ «Елизовская средняя школа № 8»	31	3,58	6,5	38,7	45,2	9,7	54,8	93,5
МБОУ «Корякская средняя школа»	9	3,67	0,0	33,3	66,7	0,0	66,7	100,0
МБОУ «Начикинская средняя школа»	4	3,75	25,0	0,0	50,0	25,0	75,0	75,0
МБОУ «Раздольненская СШ»	5	3,60	0,0	60,0	20,0	20,0	40,0	100,0
МБОУ «СШ Вулканного городского поселения»	4	3,75	0,0	50,0	25,0	25,0	50,0	100,0
МБОУ «Нагорненская средняя школа»	5	4,20	0,0	0,0	80,0	20,0	100,0	100,0
МБОУ «Елизовская средняя школа № 1 имени М.В. Ломоносова»	32	3,84	6,3	21,9	53,1	18,8	71,9	93,8
МБОУ «Елизовская средняя школа № 2»	13	3,46	23,1	30,8	23,1	23,1	46,2	76,9
МБОУ «Елизовская средняя школа № 7 им. О.Н. Мамченкова»	41	3,73	0,0	34,1	58,5	7,3	65,9	100,0
МБОУ «Елизовская средняя школа № 9»	17	3,65	17,6	17,6	47,1	17,6	64,7	82,4
МБОУ «Николаевская средняя школа»	6	3,00	0,0	100,0	0,0	0,0	0,0	100,0
МБОУ «Термальненская средняя школа»	4	3,75	0,0	25,0	75,0	0,0	75,0	100,0
Карагинский МР	13	2,92	23,1	61,5	15,4	0,0	15,4	76,9
МБОУ «Оссорская средняя школа»	11	2,82	27,3	63,6	9,1	0,0	9,1	72,7
МБОУ «Тымлатская средняя школа»	2	3,50	0,0	50,0	50,0	0,0	50,0	100,0
Мильковский МР	9	3,22	11,1	55,6	33,3	0,0	33,3	88,9

Наименование АТЕ и ОО	Количество участников (человек)	Средний балл	«2»	«3»	«4»	«5»	Качество обученности (%)	Степень обученности (%)
МКОУ «Шаромская средняя школа»	7	3,29	14,3	42,9	42,9	0,0	42,9	85,7
МКОУ «Долиновская средняя школа»	2	3,00	0,0	100,0	0,0	0,0	0,0	100,0
Олюторский МР	22	3,23	9,1	63,6	22,7	4,5	27,2	90,8
МКОУ «Апукская средняя школа»	5	3,40	0,0	60,0	40,0	0,0	40,0	100,0
МКОУ «Ачайваямская средняя школа»	2	3,00	0,0	100,0	0,0	0,0	0,0	100,0
МКОУ «Вывенская средняя школа»	2	3,50	0,0	50,0	50,0	0,0	50,0	100,0
МКОУ «Среднепахачинская средняя школа»	1	3,00	0,0	100,0	0,0	0,0	0,0	100,0
МКОУ «Тиличикская средняя школа»	9	3,44	0,0	66,7	22,2	11,1	33,3	100,0
МКОУ «Хаилинская средняя школа»	3	2,33	66,7	33,3	0,0	0,0	0,0	33,3
ГО «поселок Палана»	12	3,08	33,3	25,0	41,7	0,0	41,7	66,7
МКОУ «Средняя общеобразовательная школа № 1 пгт Палана»	12	3,08	33,3	25,0	41,7	0,0	41,7	66,7
Пенжинский МР	11	2,91	27,3	63,6	0,0	9,1	9,1	72,7
МКОУ «Аянкинская средняя школа»	2	3,00	0,0	100,0	0,0	0,0	0,0	100,0
МКОУ «Манильская средняя школа»	5	3,00	40,0	40,0	0,0	20,0	20,0	60,0
МКОУ «Таловская средняя школа»	3	2,67	33,3	66,7	0,0	0,0	0,0	66,7
МКОУ «Слаутнинская средняя школа»	1	3,00	0,0	100,0	0,0	0,0	0,0	100,0
Петропавловск-Камчатский ГО	389	3,5	10	39,3	41,6	9	50,6	89,9
МАОУ «Гимназия № 39» Петропавловск-Камчатского городского округа	19	3,63	5,3	47,4	26,3	21,1	47,4	94,7
МАОУ «Средняя школа № 1» Петропавловск-Камчатского городского округа	10	3,50	0,0	50,0	50,0	0,0	50,0	100,0
МАОУ «Средняя школа № 24» Петропавловск-Камчатского городского округа	34	4,15	2,9	14,7	47,1	35,3	82,4	97,1

Наименование АТЕ и ОО	Количество участников (человек)	Средний балл	«2»	«3»	«4»	«5»	Качество обученности (%)	Степень обученности (%)
МАОУ «Средняя школа № 27» Петропавловск-Камчатского городского округа	10	3,10	20,0	50,0	30,0	0,0	30,0	80,0
МАОУ «Средняя школа № 3 имени А.С. Пушкина» Петропавловск-Камчатского городского округа	21	3,19	9,5	66,7	19,0	4,8	23,8	90,5
МАОУ «Средняя школа № 30» Петропавловск-Камчатского городского округа	20	3,75	5,0	30,0	50,0	15,0	65,0	95,0
МАОУ «Средняя школа № 33 с углубленным изучением отдельных предметов» Петропавловск-Камчатского городского округа	22	3,41	13,6	40,9	36,4	9,1	45,5	86,4
МАОУ «Средняя школа № 36» Петропавловск-Камчатского городского округа	29	3,41	17,2	31,0	44,8	6,9	51,7	82,8
МАОУ «Средняя школа № 45» Петропавловск-Камчатского городского округа	15	2,93	20,0	66,7	13,3	0,0	13,3	80,0
МАОУ «Средняя школа № 8» Петропавловск-Камчатского городского округа	12	3,17	16,7	50,0	33,3	0,0	33,3	83,3
МАОУ «Средняя школа №28 имени Г.Ф.Кирдищева» Петропавловск-Камчатского городского округа	27	3,56	11,1	25,9	59,3	3,7	63,0	88,9
МАОУ «СШ № 43» Петропавловск-Камчатского городского округа	7	3,43	0,0	57,1	42,9	0,0	42,9	100,0
МБОУ «Лицей № 21»	6	3,00	16,7	66,7	16,7	0,0	16,7	83,3

Наименование АТЕ и ОО	Количество участников (человек)	Средний балл	«2»	«3»	«4»	«5»	Качество обученности (%)	Степень обученности (%)
МБОУ «Средняя школа № 10» Петропавловск-Камчатского городского округа	9	3,67	0,0	55,6	22,2	22,2	44,4	100,0
МБОУ «Средняя школа № 11 имени В.Д. Бубенина» Петропавловск-Камчатского городского округа	35	3,57	11,4	28,6	51,4	8,6	60,0	88,6
МБОУ «Средняя школа № 12» Петропавловск-Камчатского городского округа	13	2,85	30,8	53,8	15,4	0,0	15,4	69,2
МБОУ «Средняя школа № 15» Петропавловск-Камчатского городского округа	12	3,50	8,3	33,3	58,3	0,0	58,3	91,7
МБОУ «Средняя школа № 20» Петропавловск-Камчатского городского округа	9	2,89	22,2	66,7	11,1	0,0	11,1	77,8
МБОУ «Средняя школа № 34 с углубленным изучением отдельных предметов» Петропавловск-Камчатского городского округа	13	3,92	0,0	23,1	61,5	15,4	76,9	100,0
МБОУ «Средняя школа № 35» Петропавловск-Камчатского городского округа	18	3,22	11,1	61,1	22,2	5,6	27,8	88,9
МБОУ «Средняя школа № 4 имени А.М. Горького» Петропавловск-Камчатского городского округа	10	3,80	0,0	30,0	60,0	10,0	70,0	100,0
МБОУ "Средняя школа № 41» Петропавловск-Камчатского городского округа	3	3,33	0,0	66,7	33,3	0,0	33,3	100,0
МБОУ «Средняя школа № 7» Петропавловск-	24	3,83	4,2	12,5	79,2	4,2	83,3	95,8

Наименование АТЕ и ОО	Количество участников (человек)	Средний балл	«2»	«3»	«4»	«5»	Качество обученности (%)	Степень обученности (%)
Камчатского городского округа								
МБОУ «Средняя школа № 9» Петропавловск-Камчатского городского округа	11	3,27	9,1	54,5	36,4	0,0	36,4	90,9
Соболевский МР	4	3,00	25,0	50,0	25,0	0,0	25,0	75,0
МОКУ «Соболевская средняя школа»	4	3,00	25,0	50,0	25,0	0,0	25,0	75,0
Тигильский МР	12	3,50	16,7	16,7	66,7	0,0	66,7	83,4
МБОУ «Ковранская средняя школа»	1	2,00	100,0	0,0	0,0	0,0	0,0	0,0
МБОУ «Седанкинская средняя общеобразовательная школа»	1	3,00	0,0	100,0	0,0	0,0	0,0	100,0
МБОУ «Тигильская средняя общеобразовательная школа»	8	3,88	0,0	12,5	87,5	0,0	87,5	100,0
МБОУ «Усть-Хайрюзовская средняя общеобразовательная школа»	2	3,00	50,0	0,0	50,0	0,0	50,0	50,0
Усть-Большерецкий МР	22	3,00	40,9	31,8	13,6	13,6	27,2	59,0
МАОУ Озерновская средняя общеобразовательная школа № 3	9	2,67	55,6	33,3	0,0	11,1	11,1	44,4
МБОУ Алачинская средняя общеобразовательная школа №7	3	2,67	33,3	66,7	0,0	0,0	0,0	66,7
МБОУ Большерецкая средняя общеобразовательная школа № 5	2	5,00	0,0	0,0	0,0	100,0	100,0	100,0
МБОУ Октябрьская средняя общеобразовательная школа № 1	2	4,00	0,0	0,0	100,0	0,0	100,0	100,0
МБОУ Усть-Большерецкая средняя общеобразовательная школа № 2	6	2,67	50,0	33,3	16,7	0,0	16,7	50,0
Усть-Камчатский МР	44	3,16	20,5	43,2	36,4	0,0	36,4	79,6

Наименование АТЕ и ОО	Количество участников (человек)	Средний балл	«2»	«3»	«4»	«5»	Качество обученности (%)	Степень обученности (%)
МБОУ «Средняя школа № 4 п. Ключи»	5	3,80	0,0	20,0	80,0	0,0	80,0	100,0
МБОУ «Вечерняя школа № 2 п. Усть-Камчатск»	10	2,80	30,0	60,0	10,0	0,0	10,0	70,0
МБОУ «Средняя школа № 2 п. Усть-Камчатск»	16	3,44	6,3	43,8	50,0	0,0	50,0	93,8
МБОУ «Средняя школа № 5 п. Ключи-1»	9	2,78	44,4	33,3	22,2	0,0	22,2	55,6
МБОУ «Средняя школа № 6 п. Козыревск»	4	3,00	25,0	50,0	25,0	0,0	25,0	75,0
ОО, подведомственные Министерству образования КК	109	2,99	24,8	57,8	11,0	6,4	17,4	75,2
КГОБУ «Вечерняя (сменная) школа № 13»	10	3,00	0,0	100,0	0,0	0,0	0,0	100,0
КГОБУ «Вечерняя (сменная) школа № 16»	7	3,14	0,0	85,7	14,3	0,0	14,3	100,0
КГОБУ «Мильковская средняя школа № 1»	15	3,80	6,7	40,0	20,0	33,3	53,3	93,3
КГОБУ «Мильковская средняя школа №2»	18	3,06	22,2	50,0	27,8	0,0	27,8	77,8
КГОБУ «Средняя школа № 2»	13	3,31	7,7	61,5	23,1	7,7	30,8	92,3
КГОБУ «Елизовская районная вечерняя (сменная) школа»	37	2,70	35,1	62,2	0,0	2,7	2,7	64,9
КГОБУ «Мильковская открытая сменная средняя школа»	9	2,11	88,9	11,1	0,0	0,0	0,0	11,1
Всего	923	1,75	13,5	39,4	38,1	8,9	47,0	86,4

Сравнительная характеристика среднего балла с учетом территориальной принадлежности ОО представлены на диаграмме 3.

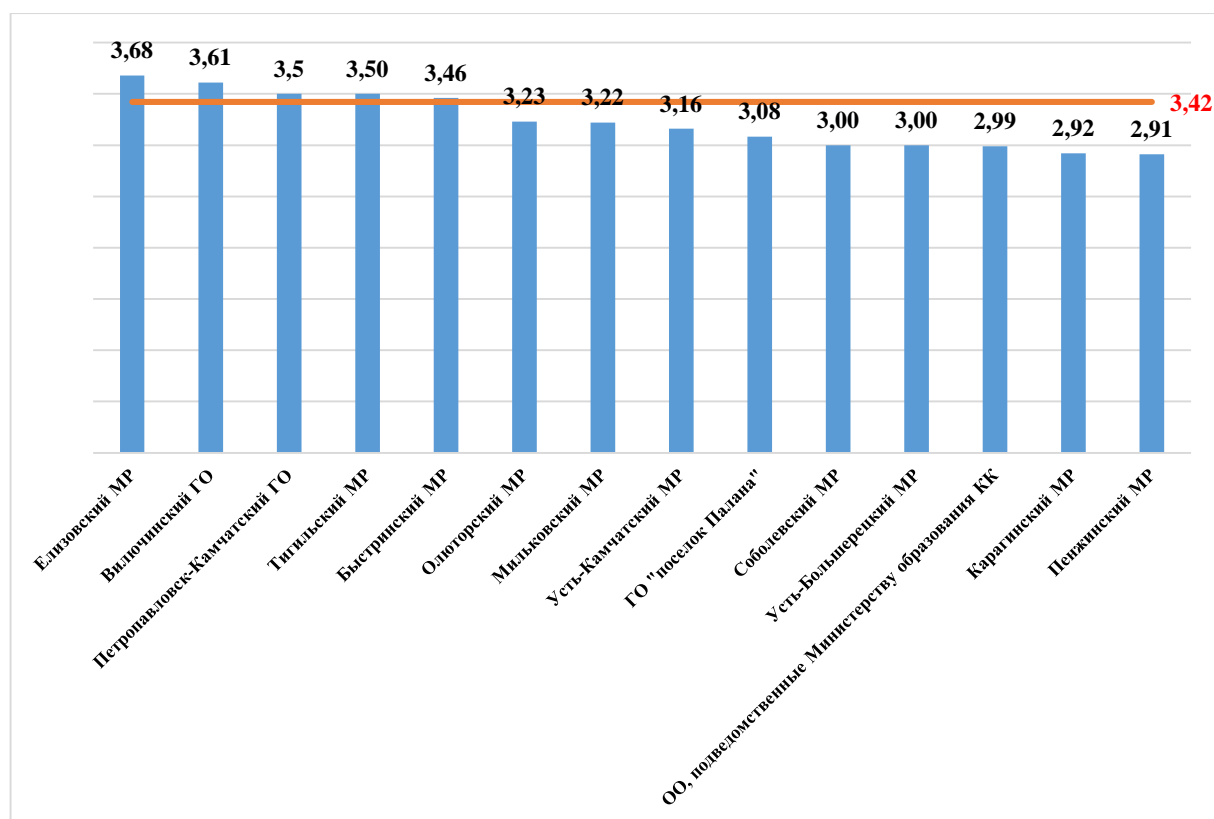


Диаграмма 3. Средний балл по АТЕ Камчатского края

Средний балл выполнения всех заданий по Камчатскому краю составил 3,42 балла. Низкие результаты показали обучающиеся 11-х классов общеобразовательных организаций Пенжинского и Карагинского муниципальных районов, а также организаций, подведомственных Министерству образования Камчатского края (средний балл колеблется от 2,91 до 2,99). Высокие результаты показали обучающиеся общеобразовательных организаций Елизовского муниципального района и Вилучинского городского округа (средний балл 3,68 и 3,61 соответственно).

Статистический анализ выполнения заданий

В таблице 6 представлен перечень контролируемых элементов (умений и способов действий), проверяемых соответствующими заданиями диагностической работы, и доля обучающихся, справившихся с заданиями.

Таблица 6. Результаты выполнения заданий по контролируемым элементам

№ задания	Контролируемые элементы	% выполнения задания
1	Текст как речевое произведение. Смысловая и композиционная цельность текста. Анализ текста	65
2	Средства связи предложений в тексте	64
3	Лексическое значение слова	77
4	Орфоэпические нормы	68
5	Лексические нормы	70
6	Грамматические нормы (морфологические нормы)	69
7	Выразительные средства лексики и фразеологии. Анализ средств выразительности	75
8	Правописание корней	50
9	Правописание приставок	75
10	Правописание суффиксов различных частей речи (кроме -Н/-НН-)	54
11	Правописание личных окончаний глаголов и суффиксов причастий	42
12	Слитное, раздельное написание НЕ с различными частями речи	69

№ задания	Контролируемые элементы	% выполнения задания
13	Слитное, раздельное, дефисное написание омонимичных частей речи	73
14	Правописание -Н- и -НН- в различных частях речи	76
15	Знаки препинания в простом осложненном предложении. Пунктуация в простом и сложном предложениях	45
16	Знаки препинания при обособленных определениях. Знаки препинания при обособленных обстоятельствах. Знаки препинания при обособленных членах предложения (обобщение)	66
17	Знаки препинания в предложениях со словами и конструкциями, грамматически не связанными с членами предложения	75
18	Пунктуация в сложном предложении. Пунктуационный анализ СПП с придаточным определительным	66
19	Пунктуационный анализ СПП. Виды подчинения	51
20	Пунктуационный анализ сложных предложений с разными видами связи	52
21	Текст как речевое произведение. Смысловая и композиционная целостность текста. Анализ текста. Информационная обработка текстов различных стилей и жанров	66
22	Стили и функционально-смысловые типы речи. Анализ текста	53
23	Лексическое значение слова. Синонимы. Антонимы. Омонимы. Фразеологические обороты. Лексический анализ	59
24	Средства связи предложений в тексте	59
25	Информационная обработка письменных текстов различных стилей и жанров	75
26	Анализ языковых единиц	72
27	Текст как речевое произведение. Смысловая и композиционная целостность текста	56
28	Текст как речевое произведение. Смысловая и композиционная целостность текста	66

Значения показателя результативности распределяются по уровням в соответствии с порядком, установленным в модуле МСОКО ГИС «Сетевой город», следующим образом: низкая результативность – 0-59%; достаточная результативность – 60-69%; высокая результативность – 70-100%.

В целом по Камчатскому краю результативность выполнения заданий находится в пределах от 42% до 77%.

Общие результаты выполнения заданий участниками диагностической работы представлены на диаграмме 4.

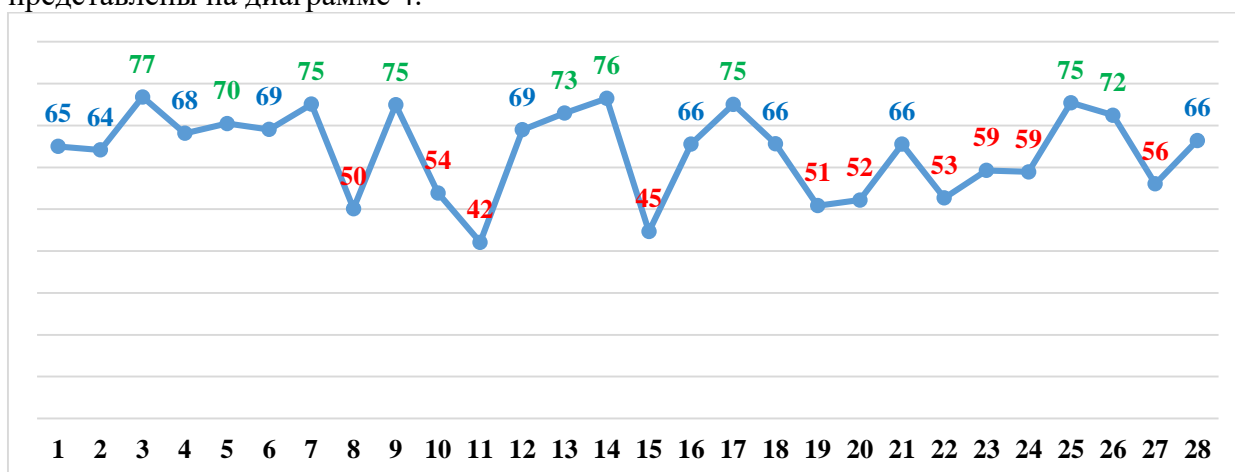


Диаграмма 4. Общие результаты выполнения заданий обучающимися в Камчатском крае (%)

На высоком уровне результативность выполнения заданий №№ 3,5,7,9,13,14,17,25,26, на достаточном уровне – №№ 1,2,4,6,12,16,18,21,28.

На низком уровне результативность выполнения заданий №№ 8,10,11,15,19,20,22,23,24,27.

Данные сравнительного анализа показателей обученности и качества знаний по русскому языку одиннадцатиклассников ОО Камчатского края за три года представлены на диаграмме 5.

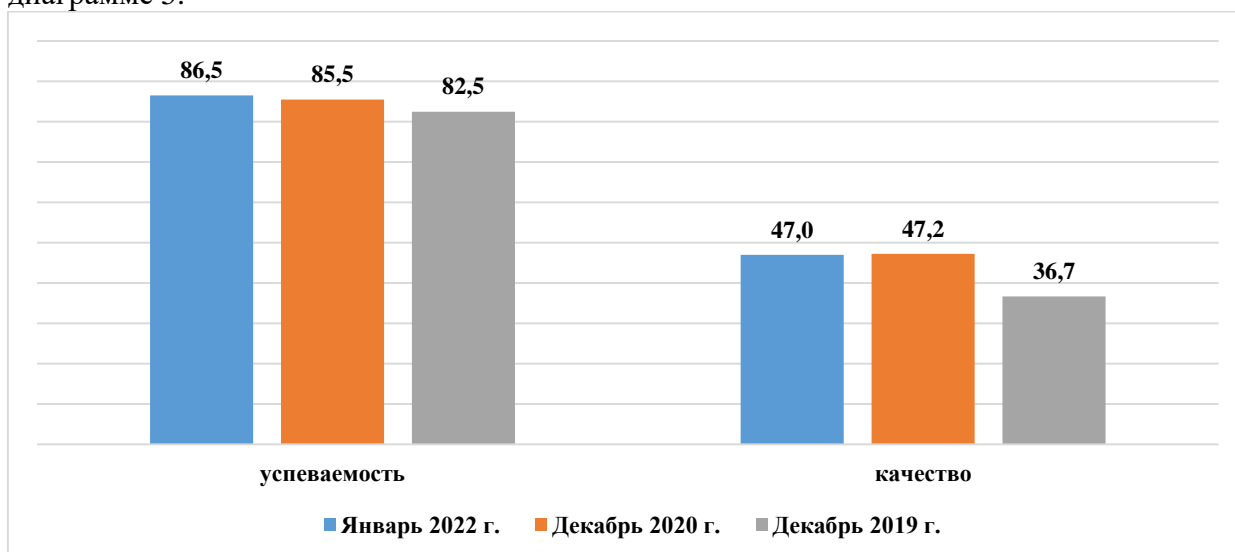


Диаграмма 5. Сравнительный анализ показателей обученности и качества знаний одиннадцатиклассников по русскому языку в Камчатском крае (%)

Общие выводы по результатам КДР

Анализ результатов выполнения диагностической работы по русскому языку в 11-х классах общеобразовательных организаций в Камчатском крае свидетельствует о достаточной результативности выполнения заданий диагностической работы, так как она составила 64%.

Наибольшую трудность у обучающихся вызвали задания на правописание корней; личных окончаний глаголов и суффиксов причастий; суффиксов различных частей речи (кроме -Н-/-НН-); пунктуационный анализ и определение видов подчинения в сложноподчиненных предложениях, постановку знаков препинания в сложных предложениях с разными видами связи, уровень справляемости с которыми от 42 до 59%.

Лучше всего одиннадцатиклассники справились с заданиями на определение лексического значения слова; различение паронимов; определение изобразительно-выразительных средств языка; правописание не с различными частями речи, слитного, раздельного и дефисного написания различных частей речи, уровень справляемости с которыми составил от 70 до 77%.

На достаточном уровне наиболее высокий процент (68-69 %) показали на правописание -Н- и -НН- в различных частях речи; на определение орфоэпических, морфологических и лексических норм; 66% – на постановку знаков препинания при обособленных определениях и обстоятельствах, в простых предложениях со словами и конструкциями, грамматически не связанными с членами предложения, в сложном предложении с придаточным определительным.

Таким образом, представленные статистические данные свидетельствуют о достаточном уровне освоения учащимися 11-х классов предметного содержания курса русского языка и достаточном уровне сформированности умений и навыков в соответствии с требованиями федерального государственного образовательного стандарта.

В целом наблюдается тенденция к повышению показателя обученности одиннадцатиклассников ОО Камчатского края по русскому языку. Показатель качества знаний обучающихся 11-х классов остается на прежнем уровне.

Общие итоги по результатам мониторинговых исследований качества знаний по учебному предмету «РУССКИЙ ЯЗЫК»:

ОБЩИЕ ИТОГИ					АНАЛИТИЧЕСКИЕ ДАННЫЕ			
Класс	отметки				Качество обученности (%)	Степень обученности (%)	Средний балл	Результативность (%)
	«2»	«3»	«4»	«5»				
8	21,7	38,3	29,9	10	39,9	78,3	3,28	64
9	25,5	48,6	24,4	1,5	25,9	74,5	3,02	54
10	26,3	47,1	24,1	2,5	26,6	73,7	3,26	62
11	13,5	39,4	38,1	8,9	47	86,5	3,42	64