

Глава 2 Методический анализ результатов ЕГЭ

по РУССКОМУ ЯЗЫКУ

РАЗДЕЛ 1. ХАРАКТЕРИСТИКА УЧАСТНИКОВ ЕГЭ ПО УЧЕБНОМУ ПРЕДМЕТУ

1.1. Количество участников ЕГЭ по учебному предмету (за 3 года)

Таблица 2-1

| 2019 | | 2020 | | 2021 | |
|------|------------------------------|------|------------------------------|------|------------------------------|
| чел. | % от общего числа участников | чел. | % от общего числа участников | чел. | % от общего числа участников |
| 1615 | 94,7 | 1442 | 95,0 | 1579 | 95,5 |

1.2. Процентное соотношение юношей и девушек, участвующих в ЕГЭ

Таблица 2-2

| Пол | 2019 | | 2020 | | 2021 | |
|---------|------|------------------------------|------|------------------------------|------|------------------------------|
| | чел. | % от общего числа участников | чел. | % от общего числа участников | чел. | % от общего числа участников |
| Женский | 900 | 55,7 | 815 | 56,5 | 853 | 54,0 |
| Мужской | 715 | 44,3 | 627 | 43,5 | 726 | 46,0 |

1.3. Количество участников ЕГЭ в регионе по категориям

Таблица 2-3

| | |
|--|------|
| Всего участников ЕГЭ по предмету | 1579 |
| Из них: | |
| – выпускников текущего года, обучающихся по программам СОО | 1498 |
| – выпускников текущего года, обучающихся по программам СПО | 17 |
| – выпускников прошлых лет | 48 |
| – обучающийся общеобразовательной организации, завершивший освоение образовательной программы по учебному предмету | 0 |
| – участников с ограниченными возможностями здоровья | 16 |

1.4. Количество участников ЕГЭ по типам ОО

Таблица 2-4

| | |
|--|------|
| Всего ВТГ | 1514 |
| Из них: | |
| – Выпускники СОШ | 1334 |
| – Выпускники СОШ с углублённым изучением отдельных предметов | 82 |
| – Выпускники лицеев и гимназий | 73 |
| – Выпускники вечерних школ | 7 |
| – Обучающиеся на дому | 2 |
| – Участники с ограниченными возможностями здоровья | 16 |

1.5. Количество участников ЕГЭ по предмету по АТЕ региона

Таблица 2-5.1

| № п/п | АТЕ | Количество участников ЕГЭ по учебному предмету | % от общего числа участников в регионе |
|-------|--|--|--|
| 1 | Алеутский муниципальный округ | 2 | 0,1 |
| 2 | Быстринский муниципальный район | 10 | 0,6 |
| 3 | Вилючинский городской округ | 96 | 6,1 |
| 4 | Городской округ "поселок "Палана" | 18 | 1,1 |
| 5 | Елизовский муниципальный район | 356 | 22,5 |
| 6 | Карагинский муниципальный район | 10 | 0,6 |
| 7 | Мильковский муниципальный район | 4 | 0,3 |
| 8 | Олжоторский муниципальный район | 19 | 1,2 |
| 9 | Пенжинский муниципальный район | 15 | 0,9 |
| 10 | Петропавловск-Камчатский городской округ | 893 | 56,6 |
| 11 | Соболевский муниципальный район | 9 | 0,6 |
| 12 | Тигильский муниципальный район | 11 | 0,7 |
| 13 | Усть-Большерецкий муниципальный район | 29 | 1,8 |
| 14 | Усть-Камчатский муниципальный район | 40 | 2,5 |

Таблица 2-5.2

| № п/п | АТЕ | Количество участников ЕГЭ по учебному предмету | % от общего числа участников в регионе |
|-------|---|--|--|
| 1 | Образовательные организации, подведомственные Министерству образования Камчатского края | 67 | 4,2 |

1.6. Основные УМК по предмету из федерального перечня Минпросвещения России, которые использовались в ОО в 2020-2021 учебном году.

Таблица 2-6

| № п/п | Название УМК из федерального перечня | Примерный процент ОО, в которых использовался данный УМК / другие пособия |
|-------|--|---|
| 1 | Гусарова И.В. Русский язык. 10, 11 кл. ООО Издательский центр «Вентана_Граф». Углублённое обучение. | 30 |
| 2 | Бабайцева В.В. Русский язык. 10-11 кл. ООО «Дрофа». Углублённое обучение | 40 |
| 3 | Чердаков Д.Н., Дунев А.И., Вербицкая Л.А. и др.; под редакцией академика Вербицкой Л.А. Русский язык. 10,11 кл. АО «Издательство «Просвещение» | 20 |
| 4 | Львова С.И. Львов В.В. Русский язык 10,11 кл. ООО «ИОЦ Мнемозина» | 10 |

Планируется в 2021-2022 учебном году увеличение доли ОО, в которых будет использоваться УМК углублённого обучения.

1.7. ВЫВОДЫ о характере изменения количества участников ЕГЭ по учебному предмету.

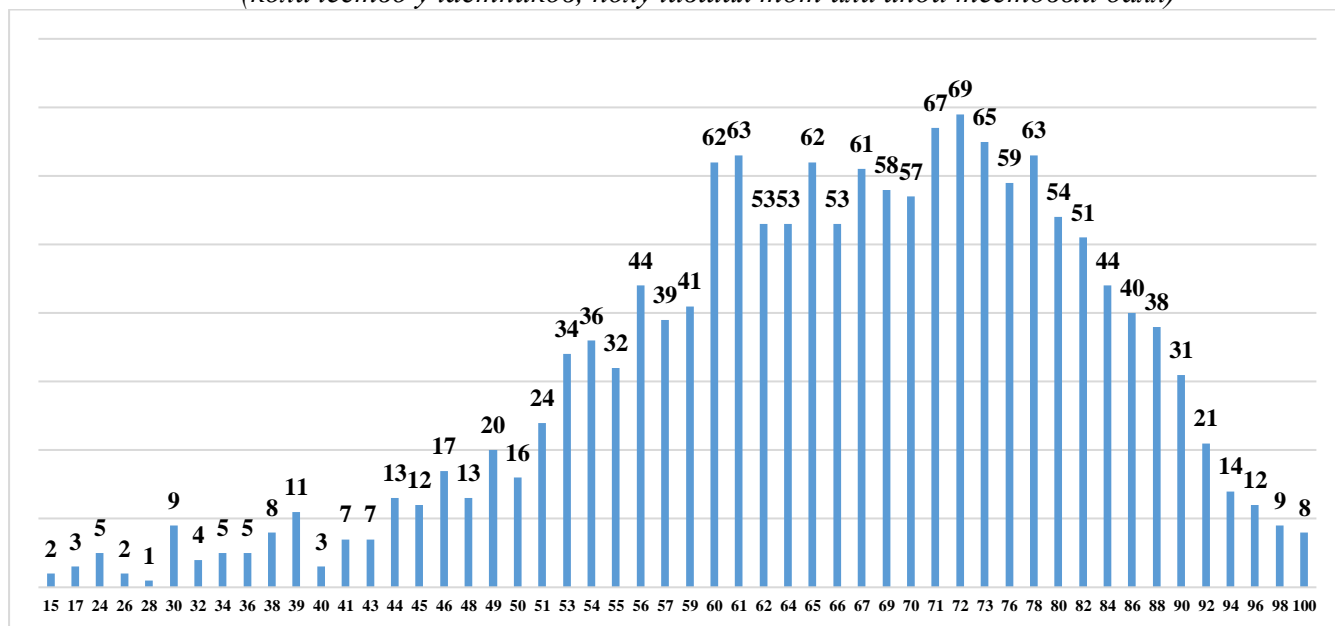
В 2021 году увеличилось количество выпускников, сдающих ЕГЭ по русскому языку на 137 человек. Три года подряд количество девушек, сдающих ЕГЭ по русскому языку, превышает количество юношей.

Основная категория сдающих экзамен – выпускники текущего года, обучающиеся по программам среднего общего образования – 94,9%, равно как и в 2020 году. 1,1% приходится на обучающихся образовательных организаций среднего профессионального образования (в 2020 году 1,5%), 3% – на выпускников прошлых лет, что выше показателя 2020 года на 1,4%. В ЕГЭ по русскому языку в 2021 году приняли участие 16 обучающихся (1%) с ограниченными возможностями здоровья, что выше показателя 2020 года на 0,2%. На 0,2% увеличилась доля выпускников вечерних (сменных) общеобразовательных организаций. 5,4% в 2021 году составляют выпускники школ с углублённым изучением отдельных предметов, что на 0,7% ниже показателя 2020 года. На 3,3% снизилась доля выпускников лицеев и гимназий. Основная категория сдающих – выпускники из Петропавловск-Камчатского городского округа – 56,6%, что ниже показателя прошлого года на 3,5%. Самая незначительная доля – выпускники из Алеутского муниципального района – 0,1%. 4,2% составляют участники из образовательных организаций, подведомственных Министерству образования Камчатского края.

РАЗДЕЛ 2. ОСНОВНЫЕ РЕЗУЛЬТАТЫ ЕГЭ ПО ПРЕДМЕТУ

2.1. Диаграмма распределения тестовых баллов участников ЕГЭ по предмету в 2021 г.

(количество участников, получивших тот или иной тестовый балл)



2.2. Динамика результатов ЕГЭ по предмету за последние 3 года

Таблица 2-7

| | Камчатский край | | |
|-------------------------------------|-----------------|---------|---------|
| | 2019 г. | 2020 г. | 2021 г. |
| Не преодолели минимального балла, % | 0,1% | 2,1% | 0,3% |
| Средний тестовый балл | 66,9 | 67,6 | 67,2 |
| Получили от 81 до 99 баллов, % | 14,4% | 18,8% | 16,5% |
| Получили 100 баллов, чел. | 2 | 5 | 8 |

2.3. Результаты по группам участников экзамена с различным уровнем подготовки:

2.3.1. в разрезе категорий участников ЕГЭ

Таблица 2-8

| | Выпускники текущего года, обучающиеся по программам СОО | Выпускники текущего года, обучающиеся по программам СПО | Обучающийся общеобразовательной организации, завершивший освоение образовательной программы по учебному предмету | Выпускники прошлых лет | Участники ЕГЭ с ОВЗ |
|---|---|---|--|------------------------|---------------------|
| Доля участников, набравших балл ниже минимального | 0,1% | 5,9% | 0,0% | 4,2% | 0,0% |

| | Выпускники текущего года, обучающиеся по программам СОО | Выпускники текущего года, обучающиеся по программам СПО | Обучающийся общеобразовательной организации, завершивший освоение образовательной программы по учебному предмету | Выпускники прошлых лет | Участники ЕГЭ с ОВЗ |
|--|---|---|--|------------------------|---------------------|
| Доля участников, получивших тестовый балл от минимального балла до 60 баллов | 28,5% | 47,1% | 0,0% | 58,3% | 37,5% |
| Доля участников, получивших от 61 до 80 баллов | 53,9% | 29,4% | 0,0% | 29,2% | 62,5% |
| Доля участников, получивших от 81 до 99 баллов | 17,0% | 11,8% | 0,0% | 8,3% | 0,0% |
| Количество участников, получивших 100 баллов | 7 | 1 | 0 | 0 | 0 |

2.3.2. в разрезе типа ОО

Таблица 2-9

| | Доля участников, получивших тестовый балл | | | | Количество участников, получивших 100 баллов |
|--|---|------------------------------|--------------------|--------------------|--|
| | ниже минимального | от минимального до 60 баллов | от 61 до 80 баллов | от 81 до 99 баллов | |
| Выпускники СОШ | 0,1% | 29,8% | 53,4% | 16,3% | 5 |
| Выпускники СОШ с углублённым изучением отдельных предметов | 0,0% | 12,2% | 62,2% | 24,4% | 1 |
| Выпускники лицеев и гимназий | 0,0% | 16,4% | 60,3% | 21,9% | 1 |
| Выпускники вечерних школ | 14,3% | 71,4% | 14,3% | 0,0% | 0 |
| Обучающиеся на дому | 0,0% | 100,0% | 0,0% | 0,0% | 0 |
| Участники с ограниченными возможностями здоровья | 0,0% | 37,5% | 62,5% | 0,0% | 0 |

2.3.3. основные результаты ЕГЭ по предмету в сравнении по АТЕ

Таблица 2-10.1

| № | Наименование АТЕ | Доля участников, получивших тестовый балл | | | | Количество участников, получивших 100 баллов |
|---|-----------------------------------|---|------------------------------|--------------------|--------------------|--|
| | | ниже минимального | от минимального до 60 баллов | от 61 до 80 баллов | от 81 до 99 баллов | |
| 1 | Алеутский муниципальный округ | 0,0% | 50,0% | 50,0% | 0,0% | 0 |
| 2 | Быстринский муниципальный район | 0,0% | 40,0% | 30,0% | 30,0% | 0 |
| 3 | Вилочинский городской округ | 0,0% | 25,0% | 53,1% | 20,8% | 1 |
| 4 | Городской округ "поселок "Палана" | 5,6% | 44,4% | 38,9% | 11,1% | 0 |

| № | Наименование АТЕ | Доля участников, получивших тестовый балл | | | | Количество участников, получивших 100 баллов |
|----|--|---|------------------------------|--------------------|--------------------|--|
| | | ниже минимального | от минимального до 60 баллов | от 61 до 80 баллов | от 81 до 99 баллов | |
| 5 | Елизовский муниципальный район | 0,0% | 25,6% | 57,9% | 16,0% | 2 |
| 6 | Карагинский муниципальный район | 0,0% | 30,0% | 60,0% | 0,0% | 1 |
| 7 | Мильковский муниципальный район | 0,0% | 25,0% | 50,0% | 25,0% | 0 |
| 8 | Олюторский муниципальный район | 5,3% | 52,6% | 36,8% | 5,3% | 0 |
| 9 | Пенжинский муниципальный район | 0,0% | 33,3% | 53,3% | 13,3% | 0 |
| 10 | Петропавловск-Камчатский городской округ | 0,0% | 31,0% | 52,3% | 16,2% | 4 |
| 11 | Соболевский муниципальный район | 0,0% | 11,1% | 44,4% | 44,4% | 0 |
| 12 | Тигильский муниципальный район | 0,0% | 36,4% | 36,4% | 27,3% | 0 |
| 13 | Усть-Большерецкий муниципальный район | 0,0% | 31,0% | 62,1% | 6,9% | 0 |
| 14 | Усть-Камчатский муниципальный район | 0,0% | 20,0% | 42,5% | 37,5% | 0 |

Таблица 2-10.2

| № | Наименование АТЕ | Доля участников, получивших тестовый балл | | | | Количество участников, получивших 100 баллов |
|---|---|---|------------------------------|--------------------|--------------------|--|
| | | ниже минимального | от минимального до 60 баллов | от 61 до 80 баллов | от 81 до 99 баллов | |
| 1 | Образовательные организации, подведомственные Министерству образования Камчатского края | 4,5% | 34,3% | 53,7% | 7,5% | 0 |

2.4. Выделение перечня ОО, продемонстрировавших наиболее высокие и низкие результаты ЕГЭ по предмету

2.4.1. Перечень ОО, продемонстрировавших наиболее высокие результаты ЕГЭ по предмету.

В Камчатском крае ЕГЭ по русскому языку сдавали выпускники из 86-и образовательных учреждений. Общее количество участников экзамена в школах колеблется от 1-ого до 73-х человек. Для формирования корректной выборки школ, продемонстрировавших наиболее высокие

результаты ЕГЭ по предмету, определено количество образовательных организаций с объемом участников от 11 до 73 человек – 48 организаций.

При ранжировании результатов определены 6 образовательных организаций.

По результатам анализа в выбранных школах доля участников, получивших от 61 до 100 баллов, колеблется в диапазоне 69-90%, при этом доля обучающихся, получивших от 81 до 100 баллов, при сопоставимости результатов экзамена в регионе является максимальной – от 31% до 42% обучающихся. В выделенных школах отсутствуют выпускники, не преодолевшие минимальный порог в 36 баллов.

Таблица 2-11

| № | Наименование ОО | Доля участников, получивших от 81 до 100 баллов | Доля участников, получивших от 61 до 80 баллов | Доля участников, не достигших минимального балла |
|----|--|---|--|--|
| 1. | Муниципальное бюджетное общеобразовательное учреждение "Средняя школа № 2" | 42% | 42% | 0% |
| 2. | Муниципальное автономное общеобразовательное учреждение "Средняя школа № 33 с углублённым изучением отдельных предметов" Петропавловск-Камчатского городского округа | 34% | 56% | 0% |
| 3. | Муниципальное бюджетное общеобразовательное учреждение "Средняя школа № 2 п. Усть-Камчатск | 33% | 48% | 0% |
| 4. | Муниципальное бюджетное общеобразовательное учреждение "Елизовская средняя школа № 1 имени М.В. Ломоносова " | 33% | 48% | 0% |
| 5. | Муниципальное автономное общеобразовательное учреждение "Средняя школа № 8" Петропавловск-Камчатского городского округа | 32% | 58% | 0% |
| 6. | Муниципальное бюджетное общеобразовательное учреждение "Средняя школа № 40" Петропавловск-Камчатского городского округа | 31% | 38% | 0% |

2.4.2. Перечень ОО, продемонстрировавших низкие результаты ЕГЭ по предмету

Для формирования корректной выборки школ, продемонстрировавших наиболее низкие результаты ЕГЭ по предмету, определено количество образовательных организаций с объемом участников от 11 до 73 человек – 48 организаций.

При ранжировании результатов экзамена в регионе определены 7 образовательных учреждений с наименьшей долей участников, получивших от 61 до 100 баллов, – от 29 до 54%. Доля выпускников, не преодолевших минимальный порог, в выбранных организациях равна 0%.

Следует также отметить, что из 48-ми учреждений с количеством участников более 10 человек зафиксирована 1 школа (всего 12 участников), выпускник которой набрал 17 баллов по итогам проведения экзамена, что ниже установленного минимального значения в 36 баллов. При этом совокупная доля участников, получивших от 61 до 100 баллов, в отмеченной школе составляет 67%. Таким образом, несмотря на наличие показателя «Доля участников, не достигших минимального балла» – 8% (1 человек из числа сдававших ЕГЭ по русскому языку в школе) и наличие высоких результатов в диапазоне 51-88 тестовых баллов, определенная школа не может быть в полной мере отнесена к перечню ОО, продемонстрировавших низкие результаты ЕГЭ по предмету.

Таблица 2-12

| № | Наименование ОО | Доля участников, не достигших минимального балла | Доля участников, получивших от 61 до 80 баллов | Доля участников, получивших от 81 до 100 баллов |
|----|--|--|--|---|
| 1. | Муниципальное бюджетное общеобразовательное учреждение "Средняя школа № 9" Петропавловск-Камчатского городского округа | 0% | 29% | 0% |
| 2. | Муниципальное бюджетное общеобразовательное учреждение "Средняя школа № 17 имени В.С. Завойко" Петропавловск-Камчатского городского округа | 0% | 31% | 0% |
| 3. | Муниципальное бюджетное общеобразовательное учреждение "Елизовская средняя школа № 3" | 0% | 44% | 6% |
| 4. | Муниципальное бюджетное общеобразовательное учреждение "Средняя школа № 4 имени А.М. Горького" Петропавловск-Камчатского городского округа | 0% | 43% | 9% |

| № | Наименование ОО | Доля участников, не достигших минимального балла | Доля участников, получивших от 61 до 80 баллов | Доля участников, получивших от 81 до 100 баллов |
|----|--|--|--|---|
| 5. | Муниципальное бюджетное общеобразовательное учреждение "Средняя школа № 26" Петропавловск-Камчатского городского округа | 0% | 38% | 14% |
| 6. | Муниципальное автономное общеобразовательное учреждение "Средняя школа № 27" Петропавловск-Камчатского городского округа | 0% | 43% | 11% |
| 7. | Муниципальное автономное общеобразовательное учреждение "Средняя школа № 31" Петропавловск-Камчатского городского округа | 0% | 46% | 8% |

2.5. ВЫВОДЫ о характере изменения результатов ЕГЭ по предмету.

В 2021 году на 1,8% снизилась доля выпускников, не преодолевших минимальный порог в 36 баллов, однако снизилась и доля выпускников, набравших от 81 до 99 баллов на 2,3%. На 3 человека увеличилось количество выпускников, получивших за экзамен максимальный балл (100 баллов). В 2021 году снизился средний тестовый балл (в 2021 году – 67,2, в 2020 году – 67,6).

С учетом категорий участников ЕГЭ лучше всего справились с ЕГЭ по русскому языку выпускники текущего года, обучающиеся по программам среднего общего образования (7 выпускников получили максимальный балл), 17% получили от 81 до 99 баллов, что ниже показателя 2020 года на 2,3%. Обучающиеся по программам среднего профессионального образования, лучше, чем в 2020 году справились с ЕГЭ по русскому языку: 5,9% не преодолели минимальный порог в 36 баллов, что меньше показателя 2020 года на 22,7%, при этом один участник смог набрать максимальные 100 баллов (в 2020 году таких участников не было).

С учетом типа ОО лучше, чем в 2020 году с ЕГЭ по русскому языку справились выпускники из образовательных организаций с углублённым изучением отдельных предметов: все участники преодолели минимальный порог, при этом смогли набрать от 61 до 99 баллов – 86,6%, что выше показателя прошлого года на 3,1%, при этом два участника смогли набрать максимальные 100 баллов (в 2021 году один участник получил 100 баллов). Все выпускники лицеев и гимназий справились с ЕГЭ по русскому языку (в 2020 году – 0,9% участников не смогли набрать минимальное количество баллов), 82,2% получили от 61 до 99 баллов, что выше показателя 2020 года на 3,3%.

В 2021 году выпускники двух муниципальных районов не смогли преодолеть минимальный порог в 36 баллов (Олюторский муниципальный район – 5,3%, городской округ «поселок «Палана» – 5,6%), в 2020 году в данных муниципальных районах все участники справились с экзаменом. 8 выпускников Камчатского края смогли набрать максимальное количество баллов, что на 3 выпускника больше чем в 2020 году: 4 участника из Петропавловск-

Камчатского городского округа, 2 выпускника из Елизовского муниципального района, по одному участнику из Вилючинского городского округа и Карагинского муниципального района. Все участники из Петропавловск-Камчатского городского округа справились с ЕГЭ по русскому языку (в 2020 году 0,8% выпускников не преодолели минимальный порог в 36 баллов), однако снизилась доля участников, получивших за экзамен от 61 до 99 баллов (на 2,1%). 73,9% участников из Елизовского муниципального района получили за экзамен от 61 до 99 баллов, что выше показателя 2020 года на 1,8%, при этом смогли набрать максимальные 100 баллов 2 участника экзамена (в 2020 году таких участников не было). 73,9% выпускников из Вилючинского городского округа получили за ЕГЭ по русскому языку от 61 до 99 баллов, что выше показателя 2020 года на 4,4%, при этом один участник экзамена выполнил ЕГЭ на максимальные 100 баллов (в 2020 году таких участников не было).

РАЗДЕЛ 3. АНАЛИЗ РЕЗУЛЬТАТОВ ВЫПОЛНЕНИЯ ОТДЕЛЬНЫХ ЗАДАНИЙ ИЛИ ГРУПП ЗАДАНИЙ

3.1. Краткая характеристика КИМ по учебному предмету

Каждый вариант экзаменационной работы по русскому языку состоит из 2 частей и включает в себя 27 заданий, различающихся формой и уровнем сложности.

Часть 1 содержит 26 заданий с кратким ответом.

В экзаменационной работе предложены следующие разновидности заданий с кратким ответом:

– задания открытого типа на запись самостоятельно сформулированного правильного ответа;

– задания на выбор и запись одного или нескольких правильных ответов из предложенного перечня ответов.

Ответ на задания части 1 дается соответствующей записью в виде цифры (числа) или слова (нескольких слов), последовательности цифр (чисел), записанных без пробелов, запятых и других дополнительных символов.

Часть 2 содержит 1 задание открытого типа с развернутым ответом (сочинение), проверяющее умение создавать собственное высказывание на основе прочитанного текста.

Распределение заданий по частям экзаменационной работы с указанием первичных баллов

| Часть работы | Количество заданий | Максимальный первичный балл | Процент максимального первичного балла за выполнение заданий данной части от максимального балла за всю работу, равного 59 баллам | Тип заданий |
|--------------|--------------------|-----------------------------|---|-----------------------|
| Часть 1 | 26 | 34 | 58 | С кратким ответом |
| Часть 2 | 1 | 25 | 42 | С развернутым ответом |
| Итого | 27 | 59 | 100 | |

Распределение заданий по основным содержательным разделам учебного предмета «Русский язык»

| Содержательные разделы | Количество заданий | Максимальный первичный балл | Процент максимального первичного балла за выполнение заданий данной части от максимального балла за всю работу, равного 58 баллам |
|------------------------------------|--------------------|-----------------------------|---|
| Речь. Текст | 5 | 5 | 8 |
| Лексика и фразеология | 2 | 2 | 3 |
| Речь. Нормы орфографии | 7 | 7 | 12 |
| Речь. Нормы пунктуации | 6 | 7 | 12 |
| Речь. Языковые нормы | 5 | 9 | 16 |
| Речь. Выразительность русской речи | 1 | 4 | 7 |
| Речь. Сочинение | 1 | 25 | 42 |

| Содержательные разделы | Количество заданий | Максимальный первичный балл | Процент максимального первичного балла за выполнение заданий данной части от максимального балла за всю работу, равного 58 баллам |
|------------------------|--------------------|-----------------------------|---|
| Итого | 27 | 59 | 100 |

Задания и варианты экзаменационной работы по русскому языку различны по трудности, одинаковы по структуре, параллельны по расположению заданий: под одним и тем же порядковым номером во всех вариантах работы находятся задания, проверяющие одни и те же элементы содержания.

Распределение заданий экзаменационной работы по уровню сложности

| Виды работы с языковым материалом | Количество заданий | Максимальный первичный балл | Процент максимального первичного балла за выполнение заданий данной части от максимального балла за всю работу, равного 58 баллам |
|---|--------------------|-----------------------------|---|
| Работа с отобранным языковым материалом, представленным в виде отдельных слов, словосочетаний или предложений | 17 (№№ 4–20) | 22 | 38 |
| Работа с языковыми явлениями, представленными в тексте | 8 (№№ 1–3, 21–26) | 12 | 20 |
| Работа над письменным монологическим высказыванием | 1 (№27) | 25 | 42 |
| Итого | 27 | 59 | 100 |

Задания части 1 проверяют усвоение выпускниками учебного материала как на базовом, так и на повышенном уровне сложности (задания №№ 25, 26). Задание №27 (сочинение) может быть выполнено экзаменуемым на любом уровне сложности (базовом, повышенном).

| Уровень сложности | Количество заданий | Максимальный первичный балл | Процент максимального первичного балла за выполнение заданий данной части от максимального балла за всю работу, равного 58 баллам |
|-------------------|--------------------|-----------------------------|---|
| Базовый | 24 | 29 | 49 |
| Повышенный | 3 | 30 | 51 |
| Итого | 27 | 59 | 100 |

За верное выполнение каждого задания части 1 (кроме заданий №№ 8, 16 и 26) экзаменуемый получает по 1 баллу. За неверный ответ или его отсутствие выставляется 0 баллов.

За выполнение задания №8 может быть выставлено от 0 до 5 баллов. За каждую верно указанную цифру, соответствующую номеру из списка, экзаменуемый получает по 1 баллу (5 баллов – нет ошибок; 4 балла – допущена 1 ошибка; 3 балла – допущены 2 ошибки; 2 балла – верно указаны 2 цифры; 1 балл – верно указана только 1 цифра; 0 баллов – полностью неверный ответ, т.е. неверная последовательность цифр или её отсутствие). Порядок записи цифр в ответе имеет значение.

За выполнение задания №16 может быть выставлено от 0 до 2 баллов. Верным считается ответ, в котором есть все цифры из эталона и отсутствуют другие цифры. 1 балл ставится, если одна из цифр, указанных в ответе, не соответствует эталону, или отсутствует одна из цифр, указанных в эталоне ответа. Во всех других случаях выставляется 0 баллов. Порядок записи цифр в ответе не имеет значения.

За выполнение задания №26 может быть выставлено от 0 до 4 баллов. Верным считается ответ, в котором есть все цифры из эталона и отсутствуют другие цифры. За каждую верно указанную цифру, соответствующую номеру термина из списка, экзаменуемый получает по 1 баллу (4 балла – нет ошибок; 3 балла – допущена 1 ошибка; 2 балла – допущены 2 ошибки; 1 балл – верно указана только одна цифра; 0 баллов – полностью неверный ответ, т.е. неверная последовательность цифр или её отсутствие). Порядок записи цифр в ответе имеет значение.

Экзаменуемый, правильно выполнивший задание части 2, может получить максимальное количество баллов – 25.

За верное выполнение всех заданий экзаменационной работы можно получить максимально 59 первичных баллов.

Все основные характеристики экзаменационной работы сохранены. Изменены формулировка и способ предъявления языкового материала задания №9. Уточнены формулировка задания №27 и критерии оценивания. Изменен первичный балл за выполнение работы с 58 до 59.

3.2. Анализ выполнения заданий КИМ

3.2.1. Статистический анализ выполнения заданий КИМ

Таблица 2-13

| Номер задания в КИМ | Проверяемые элементы содержания / умения | Уровень сложности задания | Процент выполнения задания в Камчатском крае | | | | |
|---------------------|---|---------------------------|--|--|--|---|---|
| | | | средний | в группе не преодолевших минимальный балл | в группе от минимального до 60 т.б. | в группе от 61 до 80 т.б. | в группе от 81 до 100 т.б. |
| Часть 1 | | | | | | | |
| 1 | Информационная обработка письменных текстов различных стилей и жанров | Б | 79,5% | 0,0% | 62,9% | 83,9% | 96,3% |
| 2 | Средства связи предложений в тексте. Отбор языковых средств в тексте в зависимости от темы, цели, адресата и ситуации общения | Б | 58,0% | 0,0% | 36,5% | 62,1% | 84,0% |
| 3 | Лексическое значение слова | Б | 95,5% | 20,0% | 92,1% | 96,8% | 98,9% |
| 4 | Орфоэпические нормы (постановка ударения) | Б | 67,2% | 20,0% | 50,7% | 69,8% | 88,8% |
| 5 | Лексические нормы (употребление слова в соответствии с точным лексическим значением и требованием лексической сочетаемости) | Б | 76,9% | 20,0% | 61,2% | 80,85 | 93,3% |
| 6 | Лексические нормы | Б | 67,4% | 20,0% | 54,4% | 69,15 | 85,8% |
| 7 | Морфологические нормы (образование форм слова) | Б | 66,6% | 20,0% | 48,2% | 70,0% | 89,2% |
| 8 | Синтаксические нормы. Нормы согласования. Нормы управления | Б | 68,9% 16 - 8,4%, 26 - 12,2%, 36 - 16%, 46 - 20,8%, 56 - 36,1% | 4% 16 - 20%, 26 - 0%, 36 - 0%, 46 - 0%, 56 - 0% | 40% 16 - 18,3%, 26 - 22%, 36 - 23,5%, 46 - 13,6%, 56 - 4,3% | 76,5% 16 - 3,5%, 26 - 9,6%, 36 - 19,4%, 46 - 28,7%, 56 - 37,4% | 97% 16 - 0%, 26 - 0,7%, 36 - 1,9%, 46 - 9%, 56 - 88,4% |

| Номер задания в КИМ | Проверяемые элементы содержания / умения | Уровень сложности задания | Процент выполнения задания в Камчатском крае | | | | |
|---------------------|---|---------------------------|---|--|--|---|--|
| | | | средний | в группе не преодолевших минимальный балл | в группе от минимального до 60 т.б. | в группе от 61 до 80 т.б. | в группе от 81 до 100 т.б. |
| 9 | Правописание корней | Б | 59,6% | 20,0% | 37,1% | 63,3% | 88,1% |
| 10 | Правописание приставок | Б | 56,3% | 0,0% | 32,4% | 61,3% | 83,6% |
| 11 | Правописание суффиксов различных частей речи (кроме -Н-/-НН-) | Б | 49,5% | 20,0% | 29,2% | 51,3% | 79,9% |
| 12 | Правописание личных окончаний глаголов и суффиксов причастий | Б | 34,5% | 0,0% | 16,2% | 33,9% | 69,0% |
| 13 | Правописание НЕ и НИ | Б | 76,1% | 40,0% | 53,1% | 82,4% | 97,4% |
| 14 | Слитное, дефисное, раздельное написание слов | Б | 69,0% | 20,0% | 52,5% | 71,9% | 89,6% |
| 15 | Правописание -Н- и -НН- в различных частях речи | Б | 50,9% | 20,0% | 32,2% | 54,7% | 72,0% |
| 16 | Знаки препинания в простом осложнённом предложении (с однородными членами). Пунктуация в сложносочинённом предложении и простом предложении с однородными членами | Б | 84,6% 16 - 24,9%, 26 - 72,2% | 40,0% 16 - 40%, 26 - 20% | 70,9% 16 - 42,4%, 26 - 49,7% | 88,5% 16 - 21,4%, 26 - 77,8% | 97,6% 16 - 4,9%, 26 - 95,1% |
| 17 | Знаки препинания в предложениях с обособленными членами (определениями, обстоятельствами, приложениями, дополнениями) | Б | 74,4% | 40,0% | 57,6% | 77,9% | 93,3% |
| 18 | Знаки препинания в предложениях со словами и конструкциями, грамматически не связанными с членами предложения | Б | 59,2% | 20,0% | 35,2% | 63,0% | 90,3% |
| 19 | Знаки препинания в сложноподчинённом предложении | Б | 73,2% | 60,0% | 52,2% | 78,6% | 93,3% |
| 20 | Знаки препинания в сложном предложении с разными видами связи | Б | 48,4% | 0,0% | 24,5% | 50,1% | 85,8% |
| 21 | Пунктуационный анализ | Б | 37,7% | 0,0% | 22,0% | 39,7% | 59,7% |
| 22 | Текст как речевое произведение. Смысловая и композиционная целостность текста | Б | 59,3% | 20,0% | 41,8% | 62,8% | 79,9% |
| 23 | Функционально-смысловые типы речи | Б | 54,8% | 0,0% | 36,9% | 57,6% | 78,7% |
| 24 | Лексическое значение слова. Синонимы. Антонимы. Омонимы. Фразеологические обороты. Группы слов по происхождению и употреблению | Б | 75,7% | 0,0% | 56,5% | 81,2% | 93,7% |
| 25 | Средства связи предложений в тексте | П | 29,3% | 20,0% | 16,2% | 28,1% | 56,0% |
| 26 | Речь. Языковые средства выразительности | П | 73% 16 - 7,5%, 26 - 13,4%, 36 - 24,8%, 46 - 45,8% | 20% 16 - 40%, 26 - 20%, 36 - 0%, 46 - 0% | 50,7% 16 - 16,8%, 26 - 21,3%, 36 - 23,7%, 46 - 18,1% | 79,7% 16 - 4,5%, 26 - 11,9%, 36 - 27,8%, 46 - 51,7% | 91,8% 16 - 0%, 26 - 3,7%, 36 - 17,9%, 46 - 76,5% |
| Часть 2 | | | | | | | |

| Номер задания в КИМ | Проверяемые элементы содержания / умения | Уровень сложности задания | Процент выполнения задания в Камчатском крае | | | | |
|---------------------|---|---------------------------|---|--|--|---|---|
| | | | средний | в группе не преодолевших минимальный балл | в группе от минимального до 60 т.б. | в группе от 61 до 80 т.б. | в группе от 81 до 100 т.б. |
| 27 | Сочинение. Информационная обработка текста. Употребление языковых средств в зависимости от речевой ситуации | П | К1. Формулировка проблем исходного текста | | | | |
| | | | 95,8% | 20% | 87,8% | 99,3% | 100% |
| | | | К2. Комментарий к сформулированной проблеме исходного текста | | | | |
| | | | 72,2% 16 - 2,1%, 26 - 7,3%, 36 - 10,1%, 46 - 21,8%, 56 - 21,8%, 66 - 31,5% | 3,3% 16 - 20%, 26 - 0%, 36 - 0%, 46 - 0%, 56 - 0%, 66 - 0% | 49,9% 16 - 6%, 26 - 16%, 36 - 16,4%, 46 - 25,4%, 56 - 14,7%, 66 - 6,2% | 78,2% 16 - 0,5%, 26 - 4,7%, 36 - 9,6%, 46 - 24,7%, 56 - 26,5%, 66 - 33,2% | 93,5% 16 - 0%, 26 - 0,4%, 36 - 1,1%, 46 - 7,1%, 56 - 20,1%, 66 - 71,3% |
| | | | К3. Отражение позиции автора исходного текста | | | | |
| | | | 89,6% | 0% | 74,8% | 95,1% | 100% |
| | | | К4. Отношение к позиции автора по проблеме исходного текста | | | | |
| | | | 85,7% | 0% | 68,2% | 91,8% | 98,9% |
| | | | К5. Смысловая цельность, речевая связность и последовательность изложения | | | | |
| | | | 79,8% 16 - 28,3%, 26 - 65,7% | 10% 16 - 20%, 26 - 0% | 60,4% 16 - 46,3%, 26 - 37,3% | 85,7% 16 - 25,6%, 26 - 72,9% | 96,8% 16 - 5,6%, 26 - 94% |
| | | | К6. Точность и выразительность речи | | | | |
| | | | 71,8% 16 - 48,7%, 26 - 47,4% | 10% 16 - 20%, 26 - 0% | 53,7% 16 - 69,1%, 26 - 19,2% | 75,9% 16 - 47,8%, 26 - 52% | 91,8% 16 - 16,4%, 26 - 83,6% |
| | | | К7. Соблюдение орфографических норм | | | | |
| | | | 66,2% 16 - 14,8%, 26 - 40,8%, 36 - 34% | 0,0% | 44,2% 16 - 23,9%, 26 - 38,4%, 36 - 10,7% | 71,2% 16 - 13,5%, 26 - 48,3%, 36 - 34,5% | 90,2% 16 - 3,4%, 26- 22,8%, 36 - 73,9% |
| | | | К8. Соблюдение пунктуационных норм | | | | |
| | | | 44,5% 16 - 25,4%, 26 - 29,2%, 36 - 16,6% | 0,0% | 20,5% 16 - 29,6%, 26 - 13%, 36 - 1,9% | 47% 16 - 27,4%, 26 - 37,5%, 36 - 12,9% | 79,6% 16 - 12,3%, 26 - 32,1%, 36 - 54,1% |
| | | | К9. Соблюдение грамматических норм | | | | |

| Номер задания в КИМ | Проверяемые элементы содержания / умения | Уровень сложности задания | Процент выполнения задания в Камчатском крае | | | | |
|--|--|---------------------------|--|---|--|--|--|
| | | | средний | в группе не преодолевших минимальный балл | в группе от минимального до 60 т.б. | в группе от 61 до 80 т.б. | в группе от 81 до 100 т.б. |
| | | | 60,7% 16 - 48,1%, 26 – 36,6% | 0,0% | 41,6% 16 - 48,6%, 26 – 17,3% | 63,3% 16 - 55,3%, 26 – 35,6% | 87,1% 16 - 25,7%, 26 – 74,3% |
| К10. Соблюдение речевых норм | | | | | | | |
| | | | 64,1% 16 - 38,3%, 26 – 45,0% | 10,0% 16 – 20,0%, 26 – 0,0% | 41,6% 16 - 46,1%, 26 – 18,6% | 68,9% 16 - 40,6%, 26 – 48,6% | 89,4% 16 - 17,5%, 26 – 80,6% |
| К11. Соблюдение этических норм | | | | | | | |
| | | | 97,0% | 0,0% | 90,8% | 100% | 100% |
| К12. Соблюдение фактологической точности в фоновом материале | | | | | | | |
| | | | 90,2% | 0,0% | 80,2% | 93,9% | 97,8% |

Речь. Текст

Данный содержательный раздел курса русского языка оценивается по выполнению пяти заданий (из общего числа) экзаменационной работы – №№1, 2, 22, 23, 25.

В задании №1 экзаменуемые на основе смыслового анализа небольшого текста научного (научно-популярного) стиля должны указать предложения, в которых передана главная информация, содержащаяся в тексте. Как показали результаты выполнения данного задания, 79,5% (2020г. – 89,3%) выпускников достаточно хорошо знают основные способы свертывания информации.

Задание №2 ориентировано на проверку умения анализировать смысловую структуру текста, логику развертывания авторской мысли. С заданием справились лишь 58% выпускников (2020 г. – 56,8%), что сопоставимо с результатом прошлого года. Формулировка задания предлагает участникам экзамена выявить отношения между предложениями текста и определить средство связи между ними в соответствии с заданными морфологическими характеристиками, например, в предложенном варианте 329 «Самостоятельно подберите разделительный союз, который должен стоять на месте пропуска во втором (2) предложении текста. Запишите этот союз».

(2) В поисках выхода из сложившейся ситуации предлагаются проекты получения воды путем растапливания айсбергов <...> активного применения процесса опреснения морской воды.

Довольно непростое задание, т.к. участник должен знать не только требуемую часть речи, но и разряды сочинительных союзов.

Задание №22 традиционно нацелено на осмысление темы текста, его содержания, коммуникативного намерения и позиции автора текста, по которому экзаменуемые должны написать сочинение. Успешно выполнили текстологический анализ 59,3% (2020г. – 70,8%) выпускников, что на 11,5% ниже результатов прошлого года. Это не говорит о том, что учащиеся стали хуже осмысливать прочитанный текст, потому что в данном варианте все утверждения были

предложены на констатацию фактов. Это свидетельствует о том, что учащиеся невнимательно читают текст, не обращая внимания на детали. Мы считаем, что это сделать гораздо проще, чем найти позиции, соответствующие содержанию текста, на осмысление прочитанного. Тем не менее процент значительно ниже.

В задании №23 необходимо было выбрать верное утверждение из 5 предложенных. Правильно определить тип речи в указанном фрагменте текста, выявить причинно-следственные связи между предложениями смогли 54,8% (2020г. – 51,3%) экзаменуемых, что на 3,5% выше, чем в прошлом году.

С заданием №25 справились 29,3% экзаменуемых (2019г. – 53,8%; 2020г. – 46,4%). Это очень большая разница по сравнению с предыдущими годами. Произошло снижение процента справляемости на 17,1%. При этом мы видим, что задание повышенного уровня сложности, традиционно вызывающее затруднения у школьников, находится на крайне низком уровне. Обучающимся необходимо было выбрать один или несколько правильных ответов. Таким образом, меньше половины экзаменуемых, владеют навыками определения средств связи предложений в тексте (союзов, местоимений, форм слов, лексических повторов и других лексико-грамматических средств межфразовой связи). В указанном варианте необходимо было:

Среди предложений 24–28 найдите такое(-ие), которое(-ые) связано(-ы) с предыдущим при помощи лексического(-их) повторов. Напишите номер(-а) этого(-их) предложения(-ий).

Хочется отметить, что указанное средство связи довольно простое, дан небольшой фрагмент текста. Возможно, экзаменуемые указали не два правильных ответа (как это было необходимо), а один, поэтому получили 0 баллов, либо в других вариантах были предложены более сложные задания.

Лексика и фразеология

Этот содержательный раздел курса русского языка оценивается по выполнению трех заданий (из общего числа) экзаменационной работы – №№3, 6, 24. Цель заданий по лексике – проверить у экзаменуемых навыки определения семантики слова в контексте. Для проверки понимания лексического значения слова в содержание экзаменационного теста включена работа со словарной статьей. Особых трудностей определение значения слова *выход* в задании №3 не вызывало: 95,5% участников справились (2020г. – 89,3%).

На проверку лексических навыков обучающихся нацелено задание №6. В данном варианте выпускникам нужно было исправить лексическую ошибку, заменив неверно употребленное выделенное слово: *создал реакцию* → *вызвал реакцию*. Верный ответ дали 67,4% экзаменуемых. Процент выполнения этого задания по сравнению с 2020 годом (83,5%) снизился значительно – на 16,1%, потому что задание данного типа обучающимся выполнить намного сложнее, нежели исключить лишнее слово. Возможно, именно этим объясняется такое снижение процента.

В задании №24, проверяющем знание лексико-семантических отношений и классов лексических единиц, в предложенном варианте нужно было «*найти один фразеологизм в предложениях 9–13 (про черный день, на всякий случай)*». Справились с данным заданием 75,7%, что сопоставимо с результатами прошлого года.

Речь. Нормы орфографии

Нормы орфографии в экзаменационной работе 2021 года проверялись в 7 заданиях №№ 9 – 15 (выбор одного или нескольких правильных ответов из предложенного перечня – от 2-х до 4-х правильных ответов).

На достаточно высоком уровне выпускники справились только с заданиями №13 (правописание не с различными частями речи: слитное написание прилагательного *небольшом*) – 76,1% и №14 (слитное, дефисное, раздельное написание омонимичных частей речи: слитное написание наречия «*наконец*» и союза «*будто*») – 69%, что сопоставимо с результатами прошлого года.

С заданием №9 на правописание безударных гласных в корне слова (в данном варианте – чередующихся) справились 59,6%. Выпускники должны были указать ответы №№ 1, 4, 5. Классификация предложенных слов, по нашему мнению, не должна была вызывать затруднений, за исключением слов с омонимичными корнями (косить (*траву*), *погоревать*). Напомним, что формат предъявления материала изменен: слова предлагаются со вставленными буквами. В целом результаты выполнения этого задания сопоставимы с прошлогодними.

Задание №10 на правописание приставок выполнили 56,3% (2020г. – 58,4%), то есть на 2% снизилось число обучающихся, справившихся с заданием. В каждом ряду встретились слова, которые пишутся согласно орфографическим правилам. Трудность могло вызвать применение по аналогии правила на правописание приставок, оканчивающихся на -з и -с, в слове «*несдержанный*».

В разделе «Нормы орфографии» задание №15 (правописание одной Н / двух НН в суффиксах различных частей речи) верно выполнили чуть более половины выпускников – 50,9% (2020 – 53,7%); задание №11 (правописание суффиксов различных частей речи) – 49,5%, что на 7% выше, чем в 2020 г.

На критически низком уровне выполнение задания №12 (правописание личных окончаний глаголов и суффиксов причастий) – 34,5%, что на 5% ниже, чем в прошлом году.

Речь. Нормы пунктуации

С 6-ю заданиями, проверяющими пунктуационные навыки (№№ 16 – 21), справилось большинство экзаменуемых.

Задание №16 проверяло знание правил постановки знаков препинания в предложениях с однородными членами и сложносочиненных предложениях: 2 балла получили 69,5%, 1 балл – 24,9%, что сопоставимо с уровнем прошлого года. Общий процент справляемости довольно высокий – 84,6% (2020г. – 80,8%), что на 4% выше, чем в прошлом.

Задание №17, проверявшее знание правил постановки запятой при обособленных членах предложения, верно выполнили 74,4% (2020г. – 65,2%) выпускников, что на 9% выше, чем годом ранее.

Возможно, высокий процент справляемости с этим заданием обусловил исключение задания данного типа из перспективной модели КИМ.

Задание №18 проверяет навыки обособления вводных слов и обращений (в данном варианте только вводных слов). Правильно выполнили данное задание, то есть указали все цифры, на месте которых в предложении должны стоять запятые, только 59,2% (2020г. – 67,1%), что на 8% ниже 2020г. Здесь, на наш взгляд, затруднение могло вызвать необособление слова «*однако*», т.к. в предложении оно является союзом.

С заданием №19 на постановку запятой в сложноподчиненном предложении с определительным придаточным, которое находится в интерпозиции и присоединяется к главному при помощи союзного слова «*который*», «*где*» и др., справились 73,2%, что сопоставимо с результатом прошлого года. Задание этого типа также отсутствует в перспективной модели КИМ 2022 года.

Наиболее сложными для выполнения оказались задания №№ 20 и 21. В задании №20 необходимо было выбрать вариант расстановки знаков препинания в многочленной

синтаксической конструкции, представляющей собой сложное предложение. Только 48,4% экзаменуемых смогли дать правильный ответ (2020г. – 49,1%).

Задание №21 введено в КИМ в 2019 году и направлено на пунктуационный анализ простых и сложных предложений. Кроме знания правил расстановки знаков препинания, оно предусматривает выявление предложений (2–3), в которых знаки (, – :) ставятся на одно и то же правило (например, запятые при обособленных определениях, обстоятельствах; тире, двоеточие в бессоюзном сложном предложении или простом предложении при обобщающих словах и т.д.). В предложенном варианте нужно было найти предложения, в которых необходимо поставить двоеточие. Выполнили это задание верно лишь 37,7% (2020г. – 39,7%) экзаменуемых, т.е. результаты сопоставимы.

Речь. Языковые нормы

Заданиями №№ 4, 5, 7, 8 проверялось владение выпускниками языковыми (акцентологическими, лексическими, морфологическими и синтаксическими) нормами языка. Задание №4, проверяющее навыки акцентологии, стабильно выполняет большая часть экзаменуемых – 67,2% (2020г. – 75,7%). Наибольшую трудность в постановке ударения могли вызвать слова «*прирученный, мозаичный, облегчит*».

В задании №5 необходимо было проанализировать употребление слов-паронимов в контексте предложения и исправить лексическую ошибку. С заданием справились 76,9% экзаменуемых (2020г. – 66,8%), что на 10% выше результата прошлого года. Умение различать паронимы «*одеть /надеть*» выработано у экзаменуемых.

В задании №7 нужно было определить, в каком из предложенных пяти вариантов использована ненормативная, неправильная грамматическая форма слова. 66,6% выпускников (2020г. – 83,7%) справились с этим заданием. В предложенном варианте, на наш взгляд, приведены довольно легкие примеры, поэтому ошибка «*более звучнее*» была очевидна. При этом процент справляемости снизился на 17%. Предположительно, в данном для анализа варианте трудности могли вызвать правильные грамматические формы «*медицинские полисы, с двумястами тоннами*».

С заданием №8 в полном объеме справились 34,6% (2020г. – 46,3%) экзаменуемых, получив 5 баллов. На 3–4 балла выполнили 35,6% (2020г. – 28,7%), на 1–2 балла – 20,2% обучающихся. Результаты выполнения показывают, что за последние годы в Камчатском крае выпускники довольно успешно справляются с квалификацией грамматических ошибок и соблюдением синтаксических норм, но при этом они ниже предыдущего года.

Речь. Выразительность русской речи

Умения проводить различные виды анализа языковых единиц, явлений, факторов, осуществлять речевой контроль достижения коммуникативных задач проверялись в данном разделе в задании №26 (оценивалось от 0 до 4 баллов). При выполнении этого задания экзаменуемый должен правильно квалифицировать уже выделенные авторами КИМ средства речевой выразительности, опираясь на предложенный список терминов. С заданием в среднем справились 73% выпускников (2020г. – 68%), т. е. средний процент справляемости выше на 5%. На 3–4 балла – 68,1%, на 1–2 балла – 20,4%, т.е. допустили ошибки в определении средств художественной выразительности. Среди правильных ответов присутствовали синтаксические средства выразительности – ряды однородных членов предложения и лексические средства – эпитеты, а также такие приемы, как анафора, вопросно-ответная форма изложения. Не справились с этим заданием 11,5% экзаменуемых.

Выполнение заданий по уровням сложности

Базовый

Экзаменуемые при выполнении 24 заданий базового уровня в целом демонстрируют удовлетворительный уровень, при этом испытывают затруднения при выполнении заданий, проверяющих умения проводить различные виды анализа языковых единиц, лингвистический анализ текстов различных стилей, а также использовать основные виды чтения в зависимости от коммуникативной задачи, извлекать необходимую информацию из различных источников. Так, экзаменуемые не преодолели 50-процентный барьер при выполнении заданий по орфографии № 11, 12 (правописание суффиксов различных частей речи, кроме -Н-/-НН-, правописание личных окончаний глаголов и суффиксов причастий) и по синтаксису №№ 20, 21 (знаки препинания в сложном предложении с разными видами связи, пунктуационный анализ) базового уровня сложности.

Повышенный

При выполнении 2-х заданий данного уровня сложности (№№ 25, 26) экзаменуемому нужно было найти в тексте предложения, связанные друг с другом с помощью формальных языковых средств, указанных в задании: союзов, местоимений, контекстных синонимов или антонимов, однокоренных слов и др.; квалифицировать уже выделенные в контрольно-измерительных материалах средства речевой выразительности в предложениях, опираясь на предложенный текст рецензии. Всего 29,3% школьников справились с заданием №25, что на 17,1% ниже, чем в 2020 г., т.е. выполнение данного задания находится на критически низком уровне. Это задание проверяло умение проводить лингвистический анализ синтаксических конструкций – определять средства межфразовой связи.

С выполнением задания №26 справились 73% (2020г. – 68%). При этом максимальных 4 балла получили лишь 44,2% (2020г. – 33%).

Можно предположить, что относительно высокие показатели выполнения задания повышенного уровня сложности обусловлены целенаправленной работой учителей по изучению в старших классах средств выразительности в текстах различных стилей, знанием учащимися соответствующей терминологии, наличием системного представления об основных стилистических ресурсах языковой системы.

Анализ ответов задания с развернутым ответом (сочинение)

части 2 ЕГЭ по русскому языку

Задание части 2 (сочинение) было направлено на выявление различных сторон коммуникативной подготовки экзаменуемого. Система оценивания сочинения в 2021 году включала, как и в 2020, 12 позиций (критериев) оценивания. Большая часть критериев предусматривала оценку соответствующего умения баллами от 0 до 1 (К1, К3, К4, К11, К12) или от 0 до 2 (К5, К6, К9, К10). В этом году критерий К2 «Комментарий проблемы исходного текста» был ключевым и предусматривал оценивание в 6 баллов. По критериям 7, 8 «Соблюдение орфографических и пунктуационных норм» диапазон оценивания от 0 до 3 баллов. При оценке грамотности учитывался объем сочинения. При объеме сочинения от 70 до 150 слов число допустимых ошибок четырех видов (К7-К10) уменьшалось.

Оценивание ответа на задание части 2 осуществлялось по 3 основным параметрам:

- 1) содержание сочинения (К1–К4);
- 2) речевое оформление сочинения (К5–К6);
- 3) грамотность (К7–К12).

Средний процент выполнения второй части экзаменационной работы выпускниками края в 2021 году достаточно высок и составляет 70,5% (в 2020г. – 76,7%). Этот показатель на 6% ниже прошлого года.

1. Содержание сочинения (К1–К4)

Анализ работ показал, что практически все выпускники, писавшие сочинение, в целом поняли суть коммуникативной задачи, стоящей перед ними. Так, верно определили проблемы, поставленные автором текста, (К1) – 95,8% выпускников, что сопоставимо с уровнем 2020 года.

Прокомментировать сформулированную проблему исходного текста (К2) и получить максимально возможные 6 баллов смогли 31,5%, 5 баллов – 20,8%, 4 балла – 21,2%, 3 балла – 10%, 1–2 балла – 9,1%, не справились с поставленной задачей (получили 0 баллов) 7,4% (2020г. – 5,5%) выпускников. В данном для анализа КИМ в задании №22 не содержалось указания на авторскую позицию и не могло им помочь правильно сформулировать проблему и ее прокомментировать.

Несмотря на то что процент обучающихся, не справившихся с заданием, соотносим с уровнем прошлого года, радует тот факт, что максимальный балл по этому критерию получили 31,5% (2020г. – 38,9%). При этом отметим, что в этом году максимальный балл увеличен с 5 до 6 баллов. Теперь учащимся нужно не только указать на смысловую связь между примерами, но и проанализировать смысловую связь между ними.

Достаточно высокий уровень умений выпускники 2021 года продемонстрировали по критерию К3 «Отражение позиции автора исходного текста» – 89,6%, с аргументацией собственного мнения по проблеме (К4) справились 85,7% экзаменуемых, что сопоставимо с уровнем 2020 г.

2. Речевое оформление сочинения (К5–К6)

В целом по данным критериям в текущем году процент выполнения 79,8% и 71,8% соответственно. При этом стабильно невысоким является уровень речевого оформления сочинений (К5–К6): 2 балла смогли получить соответственно 63,1 и 45,6% экзаменуемых (в 2020г. по К5 на 4% ниже, по К6 на 4,6% выше). В своих творческих работах школьники стали допускать меньше логических ошибок, нарушений речевой связности, смысловой цельности, нарушений абзацного членения. Низкий процент справляемости по критерию К6 объясняется тем, что максимальных 2 балла выставляется при наличии не более одной речевой ошибки (К10). При этом рост все-таки очевиден. Не справились с этими заданиями и получили 0 баллов 8,6 и 5,7% соответственно (2020г. – 5,3 и 4,4%).

3. Грамотность (К7–К12)

Критерии К7–К8 проверяют соблюдение учащимися орфографических и пунктуационных норм. Высший балл по критерию К7 (орфография) получили 32,6% выпускников, по критерию К8 (пунктуация) – 16%, что в принципе сопоставимо с результатами прошлого года. Не справились с этим заданием и получили 0 баллов по К7 – 13,3% (2020 – 10,5%), по К8 – 30% (2020г. – 20%). Таким образом, мы видим, что показатель практических орфографических и пунктуационных навыков у выпускников Камчатского края остается крайне низким и ситуация ухудшается: растет процент обучающихся, получивших 0 баллов по данным критериям.

Критерии К9–К10 проверяют владение экзаменуемыми языковыми и речевыми нормами. Как правило, не допускают языковых и речевых ошибок в своих текстах небольшое количество выпускников: К9 – 35% (2020г. – 37,6%), К10 – 43,2% (2020г. – 39%). В среднем 43% выпускников допустили 1–2 и 2–3 ошибки соответственно и получили по 1 баллу по данным критериям. Не справились с заданием, допустив более 2 ошибок, по критерию К9 – 48,1% (2020г. – 20%), более 3 ошибок по критерию К10 – 38,3% (2020г. – 15,3%). Процент учащихся, не справившихся с заданиями, 16,3% и 15,3% соответственно, что сопоставимо с результатами прошлого года. Таким образом, в условиях создания речевого высказывания, экзаменуемые по-прежнему демонстрируют

невысокий уровень владения языковыми и речевыми нормами. К факторам, влияющим на нарушение правильности речи, следует отнести, прежде всего, современную языковую ситуацию, которая характеризуется резким падением уровня культуры речи выпускников. При выполнении второй части экзаменационной работы типичными грамматическими ошибками (К9) были ошибки, связанные с ненормативным образованием форм слов и построением синтаксических конструкций. Эти ошибки связаны обычно с нарушением закономерностей и правил грамматики и возникают, как правило, под влиянием просторечия. Наиболее типичные речевые недостатки (по критерию К10) возникают в связи с бедностью словарного запаса (плеоназм, тавтология, речевые штампы); немотивированным использованием просторечной лексики; лексической несочетаемостью; неудачным использованием экспрессивных средств; не устраненной контекстом многозначностью.

ЕГЭ по русскому языку предполагает проверку важнейших коммуникативных умений, связанных с этически корректной аргументацией своей точки зрения (К11). Этот критерий показал высокий уровень осознания выпускниками речевых этических норм, отсутствие языковой агрессии в сочинениях-рассуждениях – по критерию К11 – 97% (в 2020г. – 96,3%). Большинство экзаменуемых соблюдают фактологическую точность в фоновом материале (К12) – 90,2% (в 2020г. – 88,5%). Показатели по данным критериям сопоставимы с результатами прошлого года.

3.2.2. Содержательный анализ выполнения заданий КИМ

На критически низком уровне справились с заданием повышенного уровня сложности № 25 лишь 29,3% выпускников (2020г. – 46,4%). Обучающимся необходимо выбрать один или несколько правильных ответов. Таким образом, меньше половины экзаменуемых владеют навыками определения средств связи предложений в тексте (союзов, местоимений, форм слов, лексических повторов и других лексико-грамматических средств межфразовой связи) (*см. выше. Речь. Текст*).

Статистические данные свидетельствуют о том, что в пределах 34 – 60% справляемости оказались в основном задания на знание орфографических и пунктуационных правил.

По орфографии

Самый низкий показатель в данном разделе в задании №12 на правописание личных окончаний глаголов и суффиксов причастий. Его выполнили 34,5% (2020г. – 39,4%). Можно предположить, что у учащихся не отработан алгоритм работы с причастием: для того чтобы определить, какую гласную надо написать в суффиксе, сначала нужно определить время причастия, потому что от этого зависит дальнейший ход рассуждений. Пропуск именно этого шага в работе над заданием зачастую приводит к ошибкам в работе. Так, в причастии прошедшего времени *засеянный* нужно руководствоваться неопределенной формой глагола, а в причастиях настоящего времени *закручиваемый, добываемый, лечащий, движимый* – спряжением глаголов, от которых они образованы. Кроме того, они должны помнить, что причастие *«движимый»* – исключение.

Задание №11 (правописание суффиксов различных частей речи, кроме *н – нн*) – 49,5% (2020г. – 42,2%). Показатель на 7% выше прошлогоднего, тем не менее он находится на низком уровне. Учащимся предлагалось указать варианты (от 2 до 4) ответов, в которых пишется в обоих словах одного ряда одна и та же гласная. В предложенном КИМ этого года необходимо было найти ряды, где пишется одна и та же гласная:

1) *изменч..вость, варень..це*

2) *недолюбл..вать, завлад..вать*

- 3) *светл..нький, медвед..ца*
4) *выносл..вый, рассматр..вая*
5) *отрасл..вой, гречн..вый*

Правильные ответы: 145

Предположительно причина состоит в том, что у обучающихся до сих пор не отработан алгоритм: определить часть речи и в зависимости от этого применять различные правила. Так, в первом случае трудности могли быть в правописании существительного «вареньице» (отдельных уроков на их изучение не выделяется). В этой разговорной форме существительного суффикс -иц-. Его написание зависит от рода существительного и ударения (в словах среднего рода мы пишем суффикс «ец», если ударение приходится на флексию «о», если же оно приходится на другие морфемы, то мы пишем -иц-. В нашем случае под ударением стоит второй слог, поэтому выбираем вариант с гласной «и» в суффиксе). А также существительного «медведица» (в существительных женского рода суффикс -иц-). Во втором случае – правописание глагола *завладевать* с суффиксом -ва- (в 90% случаев пишется буква *е*). Остальные примеры не должны были вызвать трудности, т.к. подчиняются школьным правилам правописания.

Задание №15 (правописание одной Н/НН в суффиксах различных частей речи) – 50,9%, что сопоставимо с результатом прошлого года. Процент справляемости с этим заданием традиционно невысок. Это свидетельствует о том, что у обучающихся не отработан алгоритм применения правила правописания Н/НН в зависимости от того, от какой части речи (отыменные или отглагольные) образовалось это слово. В данном варианте встретилось 2 отыменных прилагательных-исключения: *деревянный, оловянный* и 2 отглагольных: *тканая, выжженными*, поэтому обучающимся необходимо было руководствоваться разными правилами.

Показатели выполнения заданий №9 и 10 близки к 60% и сопоставимы с результатами прошлого года.

По пунктуации

Задание №21 (пунктуационный анализ предложений) – 37,7%, что сопоставимо с результатом прошлого года. В предложенном для анализа КИМ было дано следующее задание: найдите предложения, в которых двоеточие ставится в соответствии с одним и тем же правилом пунктуации. Учащимся необходимо было обозначить номера предложений: 2, 3, 7, так как это простые предложения с обобщающим словом при однородных членах. В предложенном варианте, на наш взгляд, задание не должно было вызвать трудность, поскольку встречается еще только одно предложение с двоеточием при прямой речи.

Задание №20 (знаки препинания в многочленной синтаксической конструкции, представляющей собой сложное предложение) верно выполнили 48,4% выпускников.

Местные жители рассказывали о том (1) что (2) если один лебедь погибает (3) то другой (4) никогда не ищет себе новую пару (5) откуда и произошло выражение «лебединая верность».

Ответ: 135.

Довольно прозрачное по своей структуре предложение: единственное, на что нужно было обратить внимание – на стечение союзов и наличие второй части союза «когда.., то» – и не ставить запятую.

Вызвало затруднение задание №23 базового уровня сложности (определение типов речи) – 54,8%, что на 3,5% выше уровня прошлого года, но тем не менее показатель находится на низком уровне.

В разрезе по группам обучающихся общая тенденция сохраняется. В группе обучающихся, набравших 81–100 баллов, с заданием №25, повышенного уровня сложности, справились 56% обучающихся.

По орфографии на достаточном уровне справились с заданием №12; на высоком, набрав 72% и 80%, с заданиями №№ 15 и 11 соответственно. По пунктуации на достаточном уровне – с заданием №21 – 59,7%.

Около 80 % справились с заданиями №23 – 78,7%, №22 – 79,9%. При этом показатель первого выше на 7%, второго – ниже на 10% результатов прошлого года.

В заданиях части 2 довольно высокий процент верно выполненных заданий – от 79,6 до 100% самый низкий показатель здесь по пунктуации – 79,6%.

В группе учащихся, набравших 61–80 баллов, наиболее низкий процент показали по выполнению заданий №№ 12, 11 и 15 – от 33,9 до 54,7%; на достаточном уровне справились с заданиями №№ 9 и 10, набрав от 61,3 до 63,3%.

По пунктуации с заданием № 21 и 20 справились лишь 39,7 и 50,1% соответственно, показав низкий уровень качества знаний; на достаточном уровне – с заданием №18.

Критически низкий уровень учащиеся этой группы также продемонстрировали при выполнении задания №25 – 28,1% (2020г. – 47,4%). С заданием №23 справились 57,6%. Задания части 2 эта группа в целом выполнила на достаточно высоком уровне – от 70 до 100%, кроме показателей по критериям К8 и К9 – 47 и 63,3% соответственно.

В группе от 36 до 60 баллов, самые низкие показатели, обучающиеся продемонстрировали по орфографии при выполнении заданий №№ 12, 11, 15, 10, набрав от 16 до 32% (номера указаны по степени возрастания процентов). По пунктуации – №№ 21, 20, 18 (от 22 до 35%). Так же, как и в целом все экзаменуемые очень низкий уровень в этой группе продемонстрировали при выполнении задания №25 – 16,2%, №№ 2, 23 – в среднем 36%. В части 2 наименьшие показатели по критерию К8 – 20,5%, К9, К10 – 41,6% и по критериям К7 – 44,2%, что сопоставимо с результатами прошлого года, кроме критерия К8 – он ниже на 7%.

В группе набравших менее 36 баллов, т.е. не преодолевших минимальный порог для поступления в вуз, до 15% получили за задания №№ 1, 2, 8, 10, 12, 20, 21, 23, 24. Удивительно, но с заданием №25 справились 20%. В части 2 не справились с заданиями №№ 3, 4, 7, 8, 9, 11, 12 – 0%; только 1 балл из 6 за комментарий К2 получили 20% экзаменуемых. По остальным критериям показатель менее 15%, кроме К1 – 20%.

Как видно из показателей, в основном одни и те же задания у всех групп обучающихся вызывают затруднения при выполнении.

В Камчатском крае используемые учителями русского языка УМК углубленного обучения позволяют подготовить выпускников к ЕГЭ по русскому языку. Для составления диагностических и контрольных работ могут использоваться возможности УМК (например, рабочие тетради и разнообразные сборники заданий к учебнику), иные сборники заданий, открытый банк заданий ЕГЭ, иные Интернет-ресурсы, содержащие тренировочные задания.

3.2.3. Выводы об итогах анализа выполнения заданий, групп заданий:

1. Результаты ЕГЭ по русскому языку 2021 года показали, что основные компоненты содержания обучения русскому языку на базовом уровне сложности осваивают большинство выпускников Камчатского края, и это дает основание считать подготовку по русскому языку в регионе в целом удовлетворительной.

2. Умения и виды деятельности, проявленные школьниками региона в целом на достаточном и высоком уровне.

– Проводить различные виды анализа языковых единиц, языковых явлений и фактов (задания №№ 3, 4, 5, 6, 7, 8, 9, 13, 14, 16, 17, 19, 24, 26).

– Проводить лингвистический анализ учебно-научных, публицистических, разговорных и художественных текстов (задания №№ 3, 24).

– Использовать основные виды чтения в зависимости от коммуникативной задачи (задания №№ 1, 3, 24, 26).

– Владеть основными приемами информационной переработки письменного текста (задание №26).

– Создавать письменные высказывания различных типов и жанров; редактировать собственный текст (задание №27).

– Применять в практике речевого общения основные орфоэпические, лексические, грамматические нормы современного русского литературного языка; использовать в собственной речевой практике синонимические ресурсы русского языка (задание №27).

В целом анализ результатов выполнения задания №27 позволил выявить тенденции в формировании коммуникативной компетенции. На достаточно высоком уровне сформировано умение формулировать проблему исходного текста, авторскую позицию и аргументировать собственное мнение. В сравнении с прошлым годом по К2 (комментарий проблематики текста, интерпретация содержания текста) незначительно снизился процент: К2 – 72,2% (2020г. – 75,6%). При этом процент по-прежнему высок, т.е. экзаменуемые приводят не менее 2 информативных в отношении понимания проблемы и реализации авторского замысла примеров-иллюстраций, дают пояснения к ним, выявляют смысловую связь и между примерами и указывают на нее.

Довольно высокий средний процент (78%) демонстрируют учащиеся по критерию К5 (смысловая цельность, речевая связность и последовательность изложения).

В некоторых сочинениях выпускников прослеживается однообразие грамматического строя речи, встречаются нарушения точности выражения мысли или работу характеризует бедность словаря в целом (К6) – 71,8%. Следует отметить, что показатель по данному критерию несколько выше, чем в прошлом году.

Уровень орфографической грамотности К7 при создании собственного речевого высказывания сопоставим с результатом прошлого года и составляет 66,2%. Самый низкий уровень показывают выпускники по критерию К8. Количество пунктуационных ошибок по-прежнему велико – 44,5% (2020г. – 53,7%), что на 9% ниже. Многочисленны случаи неправильного построения предложений, нарушения синтаксических связей, нарушения правильности речи, поэтому показатели по критерию К9 – 60,7%, К10 – 64,1%, что сопоставимо с результатом прошлого года. Трудности, которые испытывают выпускники при написании сочинения-рассуждения, обусловлены слабо развитыми навыками аналитической работы со словом и текстом, отсутствием достаточной практики анализа языковых явлений. Тем не менее показатели 2021 г. по критериям К7 и К10 на 1-2% выше, чем в прошлом году. Таким образом, можно констатировать, что намечена положительная динамика. Но по критерию К8 пунктуационная грамотность катастрофически снижается.

3. Умения и виды деятельности, усвоение которых всеми школьниками региона в целом, школьниками с разным уровнем подготовки нельзя считать достаточными.

– Применять в практике письма пунктуационные нормы современного русского литературного языка (задание №27, критерий К8).

– Проводить различные виды анализа языковых единиц, языковых явлений и фактов (задания №№ 2, 10, 11, 12, 15, 18, 20, 21, 25).

– Проводить лингвистический анализ учебно-научных, публицистических, разговорных и художественных текстов (задания №№ 23, 25).

– Использовать основные виды чтения в зависимости от коммуникативной задачи (задание №№ 2, 25).

Таким образом, можно констатировать, что в сравнении с 2020 г. ситуация кардинально не изменилась, так как перечень заданий и в группах обучающихся с достаточными и высокими показателями, и в группах с низкими показателями остается прежним.

РАЗДЕЛ 4. РЕКОМЕНДАЦИИ ДЛЯ СИСТЕМЫ ОБРАЗОВАНИЯ СУБЪЕКТА РОССИЙСКОЙ ФЕДЕРАЦИИ

4.1. Рекомендации по совершенствованию организации и методики преподавания предмета в субъекте Российской Федерации на основе выявленных типичных затруднений и ошибок

Совершенствование методики преподавания русского языка в Камчатском крае должно включать в себя следующие направления деятельности.

1. Уделять внимание системе изучения русского языка на всех этапах школьного обучения, а непосредственно в курсе русского языка 10–11-х классов – таким методическим аспектам, как повторение, обобщение и систематизация.

2. На уровне образовательной организации заместителям директоров по учебной работе и учителям русского языка провести детальный анализ результатов выполнения заданий обучающимися в 2021 году и с учетом индивидуальных особенностей класса выстроить систему повторения по отработке орфографических и пунктуационных правил по аналогии с заданиями ЕГЭ. Учитывать, что для правильного выполнения заданий по орфографии требуются не только навыки орфографического анализа и знание правил правописания, но и умение производить морфемный анализ слова, морфологический анализ (определение принадлежности слов к лексико-грамматическому разряду, типа словоформы, ее формантов). Предусмотреть повторение обозначенных орфограмм; отработать алгоритмы применения правил правописания. Отрабатывать алгоритмы применения орфографических правил, обозначенные выше для заданий №№ 11, 12, 15. Поскольку задание №21 может быть сформулировано по-разному (любой знак препинания как в простом, так и в сложном предложении), а задание №20 предусматривает постановку знаков препинания в сложном предложении при стечении союзов, учителю при подготовке к экзамену необходимо выстроить систему повторения пунктуационных правил, постоянно предусматривать на уроках анализ синтаксических конструкций, пунктуационный и синтаксический разбор предложений, построение схем простых и сложных предложений.

3. Значительный эффект может дать не требующая больших дополнительных затрат времени работа по профилактике типичных ошибок, допускаемых выпускниками на экзамене. Достаточно при изучении соответствующей темы просто обратить внимание учащихся на такие ошибки и объяснить, с чем они связаны, в частности, по пунктуации и орфографии. Для такой профилактики большое значение имеет своевременное выявление существующих пробелов в знаниях учащихся. При планировании образовательного процесса предусмотреть перед началом изучения каждого раздела курса время на диагностику аспектов подготовки, являющихся опорными при изучении той или иной темы. Особо следует обратить внимание на то, что задания, входящие в контрольные измерительные материалы, по контролируемым в них элементам содержания и видам деятельности не выходят за рамки образовательного стандарта.

4. На уровне обобщения полезно давать для анализа небольшие тексты, в которых представлены все или почти все единицы, которые подлежат обобщению. Целостный синтаксический анализ простого и сложного предложения позволяет обобщать явления разных уровней и служит средством формирования пунктуационных норм и вариантов норм. Обращать особое внимание на развитие речевых умений учащихся, предусматривать работу с текстом в аспекте всех его признаков: связности, цельности, информативности, завершенности, модальности и др.; акцентировать внимание на формировании умений анализировать смысловую организацию текста, использовать разные виды чтения в зависимости от коммуникативной задачи, стиля, жанра

текста, редактировать собственное речевое произведение. Предусмотреть работу по выявлению средств связи предложений в тексте на примере небольших отрывков из художественных текстов, в. т.ч. из Открытого банка заданий ФГБНУ «ФИПИ».

5. Помнить, что приобретение прочных навыков грамотного письма является закономерным результатом совершенствования, обогащения всего строя речи учащегося, результатом овладения всеми видами речевой деятельности в их единстве и взаимосвязи.

6. Продолжать работу с текстом на протяжении всего школьного курса русского языка, отрабатывать навыки рационального чтения текстов различной стилевой принадлежности, регулярно проводить многоаспектный анализ текста (композиционно-содержательный, стилистический, типологический, языковой анализ отдельных фрагментов текста); организовать систематическое повторение признаков текстов разных типов речи и на практике определять их в текстах разной стилевой принадлежности.

7. Педагогам, работающим на старшей ступени обучения, проходить курсы повышения квалификации учителей русского языка и литературы, участвовать в обсуждении вопросов эффективности подготовки обучающихся к государственной итоговой аттестации на заседаниях краевого, муниципальных и районных методических объединений.

8. Планировать деятельность учащихся на уроках в соответствии с основными требованиями, предъявляемыми к результатам обучения по образовательным программам основного общего и среднего общего образования; обеспечивать дифференцированный подход к обучающимся, выстраивать и осуществлять контроль за усвоением всеми обучающимися минимума содержания на базовом уровне; обеспечивать индивидуализацию процесса обучения.

9. Проводить текущие мониторинги и другие виды контроля качества знаний, включая задания ЕГЭ для решения их на уроке и дома, с целью своевременного контроля усвоения обучающимися учебной программы, уровня овладения умениями и навыками, а также формирования умения выполнять тестовые задания.

10. Особое внимание уделять выполнению тренировочных работ в формате ЕГЭ, используя открытый банк заданий ФГБНУ «ФИПИ» [<http://www.fipi.ru/content/otkrytyy-bank-zadaniy-egge>].

11. В процессе подготовки к экзамену целесообразно знакомить обучающихся с критериями оценивания заданий с развернутым ответом, опираясь на учебно-методические материалы для председателей и членов региональных предметных комиссий по проверке выполнения заданий с развернутым ответом экзаменационных работ ЕГЭ.

12. Особое внимание необходимо уделить проектированию педагогических технологий изучения наиболее трудно усваиваемых учащимися вопросов предметного содержания и формирования специальных предметных умений, используя статистико-аналитический отчет по русскому языку о результатах экзамена в разрезе Камчатского края.

4.2. Рекомендации по темам для обсуждения на методических объединениях учителей-предметников, возможные направления повышения квалификации

1. На уровне каждой образовательной организации определить причины методических затруднений педагогов и определить направления методической работы по совершенствованию профессионального мастерства педагогических кадров в рамках образовательной организации, меры по совершенствованию образовательного процесса и проблемы, требующие методического сопровождения извне.

2. Продолжить работу по широкому освещению итогов экзамена и их анализа на семинарах, вебинарах, курсах повышения квалификации и заседаниях методических объединений учителей-предметников. Проанализировать нормативные документы, положенные в основу перспективной модели ЕГЭ – 2022 (спецификацию, кодификаторы, демоверсию), выявить изменения в содержании контрольных измерительных материалов, обратить внимание на недостаточно усвоенные элементы содержания, способы действий и методику их изучения. Познакомить учителей-предметников с педагогическими технологиями, позволяющими обеспечить дифференцированный подход к обучению школьников разных уровней подготовки.

3. В работу предметных объединений включить систему занятий по изучению, распространению и освоению выявленного педагогического опыта учителей, учащиеся которых показали наиболее высокие результаты.

4.3. Адрес размещения на информационных интернет-ресурсах ОИВ (подведомственных учреждений) в неизменном или расширенном виде приведенных в статистико-аналитическом отчете рекомендаций по совершенствованию преподавания учебного предмета для всех обучающихся, а также по организации дифференцированного обучения школьников с разным уровнем предметной подготовки.

<https://clck.ru/X4hc3>

РАЗДЕЛ 5. ПРЕДЛОЖЕНИЯ В ДОРОЖНУЮ КАРТУ ПО РАЗВИТИЮ РЕГИОНАЛЬНОЙ СИСТЕМЫ ОБРАЗОВАНИЯ

5.1. Анализ эффективности мероприятий, указанных в предложениях в дорожную карту по развитию региональной системы образования на 2020 - 2021 г.

Таблица 2-14

| № | Название мероприятия | Показатели (дата, формат, место проведения, категории участников) | Выводы об эффективности (или ее отсутствии), свидетельствующие о выводах факты, выводы о необходимости корректировки мероприятия, его отмены или о необходимости продолжения практики подобных мероприятий |
|---|--|--|---|
| 1 | Разработка методических рекомендаций по повышению качества обучения по русскому языку на основе анализа результатов ГИА в 2020 г. | Октябрь 2020 года, методические рекомендации, КГАУ ДПО «Камчатский ИРО» учителя и преподаватели русского языка | Использование методических рекомендаций позволило повысить уровень подготовки к ГИА обучающихся в 2020/21 учебном году |
| 2 | Корректировка содержания дополнительных профессиональных программ курсов повышения квалификации, в том числе в части образовательных технологий и современных методов преподавания всех учебных предметов с учетом анализа итогов ГИА в 2020 году, а также выявленных профессиональных дефицитов педагогов | Сентябрь-октябрь 2020 г. КГАУ ДПО «Камчатский ИРО» учителя и преподаватели русского языка и литературы | Скорректировано 2 дополнительных профессиональных программы повышения квалификации/модулей по русскому языку, внесены изменения в содержательную часть с учетом анализа результатов ЕГЭ 2020 года ППК «Современные подходы к преподаванию русского языка и литературы в условиях реализации ФГОС ОО» «Подготовка обучающихся к государственной итоговой аттестации по русскому языку и литературе» |
| 3 | Повышение квалификации учителей русского языка и литературы образовательных организаций, в том числе учителей с аномально низкими результатами ЕГЭ 2020 года | Ноябрь 2020 г, март 2021 г. КГАУ ДПО «Камчатский ИРО» учителя русского языка и литературы ОО, в том числе учителя с низкими результатами ЕГЭ 2020 года | Проведено 3 курса повышения квалификации по вопросам эффективных форм работы по повышению качества обучения и подготовки обучающихся к ГИА по русскому языку и литературы. Прошли обучение 32 учителя, из них 6 из ОО с низкими результатами |
| 4 | Методические семинары-практикумы для учителей русского языка и литературы по подготовке обучающихся к ГИА (декабрь – апрель в соответствии с планом-графиком (сентябрь – апрель, | Сентябрь-апрель 2020/21 г.г. КГАУ ДПО «Камчатский ИРО», учителя русского языка и литературы ОО, в том числе учителей с низкими результатами ЕГЭ 2020 года | 26 учителей русского языка и литературы приняли участие в 2 методических семинарах - практикумах |
| 5 | Вебинары с применением дистанционных образовательных технологий (для учителей отдалённых территорий) «Подготовка к ЕГЭ. Сложные темы школьного | Октябрь 2020 года, апрель 2021 года вебинары КГАУ ДПО «Камчатский ИРО» учителя и преподаватели | 25 учителей русского языка и литературы отдалённых территорий Камчатского края приняли участие в вебинарах |

| № | Название мероприятия | Показатели (дата, формат, место проведения, категории участников) | Выводы об эффективности (или ее отсутствии), свидетельствующие о выводах факты, выводы о необходимости корректировки мероприятия, его отмены или о необходимости продолжения практики подобных мероприятий |
|---|---|---|--|
| | курса русского языка и литературы. Особенности подготовки выпускников к ГИА на основе результатов оценочных процедур Решение заданий высокого уровня сложности» | русского языка и литературы отдалённых территорий | |
| 6 | Трансляция эффективных педагогических практик ОО с наиболее высокими результатами ЕГЭ 2020 года | Январь-апрель 2021 г. круглые столы, мастер-классы, открытые уроки , учителя и преподаватели русского языка и литературы | Свыше 23 учителей русского языка и литературы приняли участие в мероприятиях(мастер- классы, практические семинары, открытые занятия) на базе трёх ОО, обучающиеся которых показали наиболее высокие результаты ГИА 2020 года. 5 лучших педагогов ОО Камчатского края, обучающиеся которых продемонстрировали наиболее высокие результаты, провели круглые столы, мастер-классы, открытые уроки и т.д. |
| 7 | Проведение индивидуального и группового консультирования учителей по вопросам повышения образовательных результатов обучающихся | Сентябрь 2020 г. – май 2021 г. КГАУ ДПО «Камчатский ИРО», учителя и преподаватели русского языка и литературы | Консультации учителей русского языка и литературы по вопросам преподавания учебного предмета, в том числе групповые консультации (свыше 50чел.) Положительная динамика участников ЕГЭ образовательных организаций в сравнении с результатами 2020 года. |
| 8 | Тьюторское сопровождение работы методического объединения учителей русского языка и литературы при проведении методических мероприятий по методике и технологиям подготовки обучающихся к ЕГЭ | Сентябрь 2020 г. – апрель 2021 г., КГАУ ДПО «Камчатский ИРО» курсы, семинары. Учителя русского языка и литературы | Обсуждение результатов, Рассмотрение особенностей процедуры, а также разбор сложных заданий ЕГЭ по русскому языку |
| 9 | Мониторинговые исследования качества знаний учащихся 8-х - 11-х классов общеобразовательных организаций Камчатского края по русскому языку в 2020-2021 учебном году | 09 декабря 2020 г. (11 декабря 2020г. для 10-х и 11-х классов) во всех общеобразовательных организациях Камчатского края в которых укомплектованы с 8 по 11 классы проведены мониторинговые исследования путем выполнения обучающимися диагностических работ по русскому языку. | В исследовании приняли участие 2068 школьников 8-х классов из 97 образовательных организаций, 2021 девятиклассник из 92 образовательных организаций, 951 десятиклассник из 69-и общеобразовательных организаций, и 1015 одиннадцатиклассников из 69-и общеобразовательных организаций края. Полученные статистические данные обработаны, сформирован статистико-аналитический отчет, направленный для использования в работе в органы местного самоуправления осуществляющие управление в сфере образования. |

5.2. Предложения в дорожную карту на 2021-2022 учебный год

5.2.1. Повышение квалификации учителей в 2021-2022 уч.г., в том числе учителей ОО с аномально низкими результатами ЕГЭ 2021 г.

Таблица 2-15

| № | Тема программы ДПО (повышения квалификации) | Критерии отбора ОО, учителей для обучения по данной программе (например, ОО с аномально низкими результатами или все учителя по учебному предмету и т.п.) | Перечень ОО (указать конкретно), учителя которых рекомендуются для обучения по данной программ |
|---|--|---|--|
| 1 | Межпредметные технологии в современном преподавании | Все учителя и преподаватели русского языка и литературы ОО, в том числе с низкими результатами | <ul style="list-style-type: none"> • МБОУ "Средняя школа № 9" Петропавловск-Камчатского городского округа • МБОУ "Средняя школа № 17 имени В.С. Завойко" Петропавловск-Камчатского городского округа • МБОУ "Елизовская средняя школа № 3" • МБОУ "Средняя школа № 4 имени А.М. Горького" Петропавловск-Камчатского городского округа • МБОУ "Средняя школа № 26" Петропавловск-Камчатского городского округа • МАОУ "Средняя школа № 27" Петропавловск-Камчатского городского округа • МАОУ "Средняя школа № 31" Петропавловск-Камчатского городского округа |
| 2 | Государственная итоговая аттестация выпускников: методика подготовки (русский язык и литература) | Все учителя и преподаватели русского языка и литературы ОО, в том числе с низкими результатами | |
| 3 | Работа с одарёнными детьми на уроках литературы и во внеурочной деятельности | Все учителя и преподаватели русского языка и литературы ОО, в том числе с низкими результатами | |

5.2.2. Планируемые меры методической поддержки изучения учебных предметов в 2021-2022 уч.г. на региональном уровне, в том числе в ОО с аномально низкими результатами ЕГЭ 2021 г.

Таблица 2-16

| № | Дата (месяц) | Мероприятие (указать тему и организацию, которая планирует проведение мероприятия) |
|---|---|--|
| 1 | Сентябрь 2021 г. | Проведение методического анализа типичных затруднений участников ГИА в Камчатском крае по русскому языку и литературе и разработка рекомендаций по совершенствованию преподавания русского языка и литературы КГАУ ДПО «Камчатский ИРО» |
| 2 | Октябрь-декабрь 2021 г. | Проведение комплексной оценки учителей русского языка и литературы, в том числе по вопросам выявления профессиональных дефицитов в предметной области КГАУ ДПО «Камчатский ИРО» |
| 3 | Сентябрь – октябрь 2021 г. | Организация и проведение информационно-методических семинаров/вебинаров для учителей русского языка и литературы об особенностях подготовки к ГИА в 2022 году с учётом итогов ГИА в 2021 году по русскому языку и литературы. КГАУ ДПО «Камчатский ИРО» |
| 4 | Сентябрь-май (в соответствии с планом-графиком) | Организация и проведение курсов повышения квалификации для учителей и преподавателей русского языка и литературы КГАУ ДПО «Камчатский ИРО» |

| № | Дата (месяц) | Мероприятие (указать тему и организацию, которая планирует проведение мероприятия) |
|---|--|---|
| | повышения квалификации работников системы образования в 2021-2022 гг.) | |
| 5 | Сентябрь-май 2021 г. | Разработка и реализация адресных дополнительных профессиональных программ повышения квалификации, направленных на повышение качества подготовки обучающихся к ГИА. КГАУ ДПО «Камчатский ИРО» |
| 6 | Сентябрь-май 2021 г. | Развитие тьюторского сопровождения учителей русского языка и литературы по индивидуальным образовательным маршрутам с целью их профессионального развития. КГАУ ДПО «Камчатский ИРО» |
| 7 | Сентябрь-май 2021 г. | Обобщение и распространение лучших педагогических практик учителей русского языка и литературы, обучающиеся которых показали наиболее высокие результаты при проведении ГИА. КГАУ ДПО «Камчатский ИРО» |

5.2.3. Планируемые корректирующие диагностические работы с учетом результатов ЕГЭ 2021 г.

Проведение мониторинговых исследований качества знаний по русскому языку для учащихся 8-х, 9-х, 10-х, 11-х классов общеобразовательных организаций Камчатского края в 2021/2022 учебном году.

5.2.4. Трансляция эффективных педагогических практик ОО с наиболее высокими результатами ЕГЭ 2021 г.

Таблица 2-17

| № | Дата (месяц) | Мероприятие (указать формат, тему и организацию, которая планирует проведение мероприятия) |
|---|--------------------------------|---|
| 1 | Сентябрь 2021 г. – май 2022 г. | Проведение курсов повышения квалификации (в соответствии с планом-графиком), краткосрочных обучающих мероприятий (открытых уроков, семинаров, круглых столов, мастер-классов и т.д.) по вопросам повышения качества преподавания русского языка и литературы на базе и с участием педагогов тех образовательных организаций, обучающиеся которых показали наиболее высокие результаты: <ul style="list-style-type: none"> • Муниципальное бюджетное общеобразовательное учреждение «Средняя школа № 2» • Муниципальное автономное общеобразовательное учреждение «Средняя школа № 33 с углублённым изучением отдельных предметов» Петропавловск-Камчатского городского округа • Муниципальное бюджетное общеобразовательное учреждение «Средняя школа № 2 п. Усть-Камчатск» • Муниципальное бюджетное общеобразовательное учреждение «Елизовская средняя школа № 1 имени М.В. Ломоносова» • Муниципальное автономное общеобразовательное учреждение «Средняя школа № 8» Петропавловск-Камчатского городского округа • Муниципальное бюджетное общеобразовательное учреждение «Средняя школа № 40» Петропавловск-Камчатского городского округа |
| 2 | Сентябрь 2021 г. – май 2022 г. | Диссеминация педагогического опыта учителей русского языка и литературы, продемонстрировавших наиболее высокие результаты ГИА в 2021 году: публикация методических материалов в печатных периодических изданиях, размещение их в сети Интернет (предметных сообществах Камчатского края, на сайте КГАУ ДПО «Камчатский ИРО» в разделе «Методическая деятельность») |

5.2.5. Работа по другим направлениям

Активизировать работу в образовательных организациях по вовлечению и участию обучающихся 7-11 классов Камчатского края в школьном, муниципальном, региональном этапах Всероссийской олимпиады школьников по русскому языку.

Продолжить работу в 2021-2022 учебном году по реализации регионального проекта «Развитие региональной системы управления качеством образования в общеобразовательных учреждениях Камчатского края».

СОСТАВИТЕЛИ ОТЧЕТА:

Наименование организации, проводящей анализ результатов ЕГЭ по предмету русский язык:
КГАУ «Камчатский центр информатизации и оценки качества образования»

| | | | |
|---|--|---|--|
| 1 | Ответственный специалист, выполнявший анализ результатов ЕГЭ по предмету | ФИО, место работы, должность, ученая степень, ученое звание | Принадлежность специалиста к региональной ПК по предмету (при наличии) |
| | | Тархова Елена Викторовна , КГАУ ДПО «Камчатский институт развития образования», ведущий редактор информационно-издательского отдела | Председатель региональной предметной комиссии по русскому языку |
| 2 | Специалисты, привлекаемые к анализу результатов ЕГЭ по предмету | ФИО, место работы, должность, ученая степень, ученое звание | Принадлежность специалиста к региональной ПК по предмету (при наличии) |
| | | Баганина Антонина Валерьевна , КГАУ ДПО «Камчатский институт развития образования», заведующая кафедрой общего и профессионального образования | |
| 3 | | Кудашкина Наталья Васильевна , КГАУ «Камчатский центр информатизации и оценки качества образования», ведущий аналитик | |